





---

# **FNs BÆREKRAFTSMÅL**

FNs bærekraftsmål er verdens felles arbeidsplan for å utrydde fattigdom, bekjempe ulikhet og stoppe klimaendringene innen 2030.

# Sammendrag

Planstrategien for Randaberg kommune legger opp til at kommuneplanens samfunnsdel og arealdel (2018-2030) skal gjelde som overordnet styringsdokument for Randaberg kommune i kommunestyreperioden 2019-2023.

I perioden skal det evalueres om arealdelen skal delvis revideres, mens samfunnsdelen skal videreføres uten revidering.

Flere andre gjeldende planer skal revideres i inneværende periode, noen går ut, noen få nye kommer til. Planstrategien inneholder en skjematisk oversikt over planaktiviteter for inneværende valgperiode.

Presentasjoner av utfordringer og vurderinger av hvordan kommunens planer møter utfordringene, er i dette dokumentet organisert etter FNs bærekraftsmål, i tråd med nasjonale forventninger.

Det blir lagt vekt på å rydde og forenkle plansystemet i kommunen, for å få bedre sammenheng mellom de ulike planene. *Handlings- og økonomiplanen* skal være kommuneplanens handlingsdel, for med det å kunne bidra til bedre måloppnåelse. Dette er i tråd med den nye kommunelovens krav om bedre sammenheng mellom ommuneplan og økonomiplan.

**"Det blir lagt vekt på å rydde og forenkle plansystemet i kommunen, for å få bedre sammenheng mellom de ulike planene."**



# Innhold

- |   |         |
|---|---------|
| 1. Om planstrategien  | side 4  |
| 2. Plansystemet i Randaberg - forenkling og forbedring  | side 8  |
| 3. Overordnede føringer som har betydning for kommunens planbehov <ul style="list-style-type: none"><li>• Nasjonale forventninger</li><li>• Regionale utviklingstrekk</li></ul>   | side 10 |
| 4. Utfordringsbildet i Randaberg og planer for å møte disse <ul style="list-style-type: none"><li>• Miljømessig bærekraft og planbehov</li><li>• Sosial bærekraft og planbehov</li><li>• Økonomisk bærekraft og planbehov</li></ul> | side 14 |
| 5. Strategi for planlegging i Randaberg fram mot 2024   | side 24 |
| <ul style="list-style-type: none"><li>• Vurdering av gjeldende kommuneplan.</li><li>• Planaktivitet 2020–2024</li></ul>   | side 27 |

# 1) Om planstrategien

En planstrategi er ikke en plan, men et lovpålagt redskap for å avklare kommunens strategiske retning for utviklingen i kommunen. Planstrategien skal ta hensyn til nasjonale utviklings-trekk og forventninger som regjeringen har til kommunene om å følge opp nasjonens mål og satsinger. I tillegg skal regionale utviklingstrekk vurderes i forhold til det kommunale utfordringsbilde. I utarbeidelsen av planen skal kommunen innhente synspunkt fra statlige og regionale organer, og nabokommuner.

Planstrategien kan være en systematisk tilnærming til kommunens planarbeid, og skal ta stilling til om den gjeldende kommuneplanen skal revideres eller videreføres. I tillegg er planstrategi en gylden anledning til å vurdere:

- Om det er behov for nye kommunedelplaner eller temaplaner, hvilke planer som skal videreføres, revideres helt eller delvis, slås sammen eller oppheves?
- Om det er behov for å forenkle og forbedre kommunens plansystem?

Strategien skal rulleres minst hvert fjerde år, og må vedtas innen ett år etter at nytt kommunestyre er konstituert. Kommunestyret kan bruke strategien til å gjøre prioriteringer i kommunens planlegging. Planbehovet vurderes ut fra hvilke utfordringer kommunen står ovenfor, og hvilke mål kommunen ønsker å sette for framtiden. Planstrategien er ikke juridisk bindende, og står derfor ikke i veien for umiddelbare planbehov som oppstår underveis.

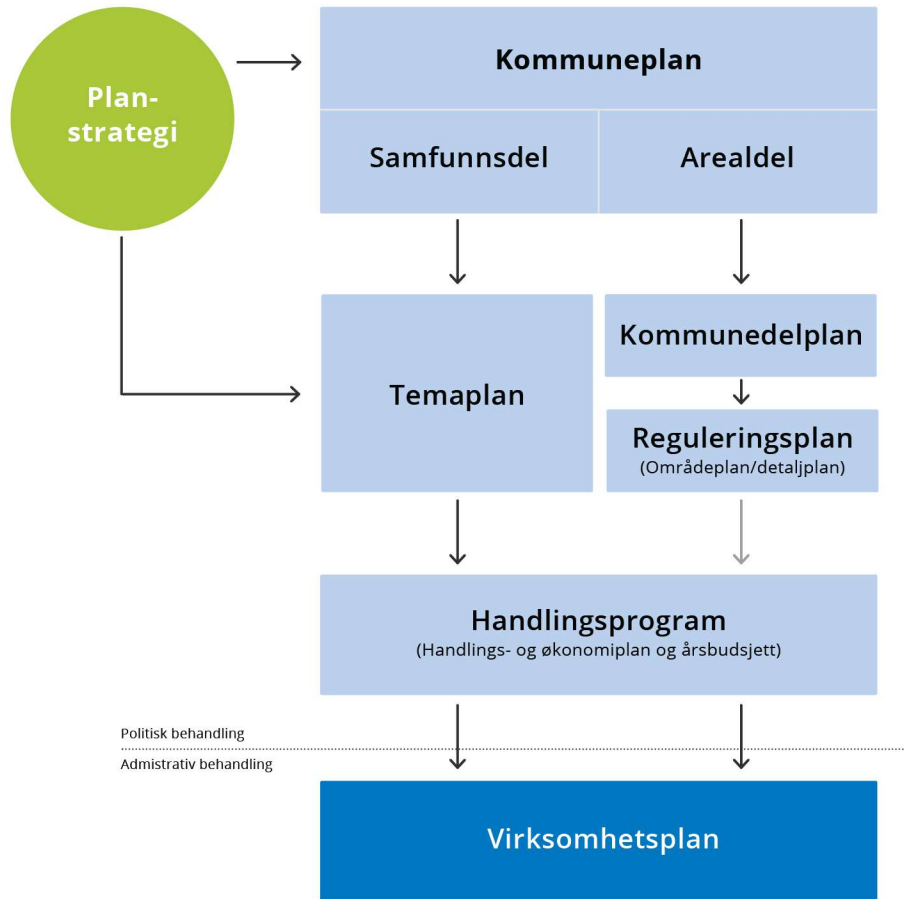
Figuren på neste side viser det kommunale plansystemet i Randaberg kommune og planstrategiens rolle. Det innføres en samlet gjennomgang og evaluering av planstrategien én gang per år, for eksempel i siste politiske møterunden før sommeren, for å sikre at vi holder styringen og eventuelt kan foreta justeringer hvis det dukker opp situasjoner som gjør det nødvendig.

Det legges opp til å evaluere planstrategien i slutten av gjeldende valgperiode, slik at den evalueres av det avtroppende kommunestyret. Ny planstrategi vedtas av det nye kommunestyret. Det nye kommunestyret får da utformet sin politikk så tidlig som mulig i perioden, samtidig som det sittende kommunestyret får evaluere planstrategien som de vedtar.

## Medvirkning og samarbeid

Plan- og bygningsloven stiller krav om å innhente synspunkt fra statlige og regionale organer og nabokommuner (§ 10-1). Randaberg har deltatt i flere samarbeidsmøter med Sola, Stavanger og Sandnes i løpet av arbeidet med planstrategien.

Kommunen har også deltatt på dagseminar om planstrategiarbeid sammen med alle Rogalandskommunene, fylkesmannen og fylkeskommunen. Internt i kommunen har det vært dialog med alle tjenesteområdene, som har vurdert sine planer opp mot utfordringsbildet og kommuneplanens mål og satsinger.



*Illustrasjon: Plansystemet i Randaberg kommune*

**"Plansystemet skal gi tydelig sammenheng mellom kommuneplanen og de oppfølgende planene."**

## 2) Plansystemet i Randaberg - forenkling og forbedring

Det er behov for å rydde og forenkle plansystemet i Randaberg kommune, noe også den siste planstrategien påpekte.

Planer er verktøy for å bli enige om felles mål og prioriteringer, og hva vi vil gjøre for å nå målene. Kommunens planer må derfor utformes som anvendelige styringsverktøy. Det må være tydelig hvordan de ulike planene henger sammen og hvilken funksjon de har. Det er ressurskrevende å utarbeide planer, det er derfor ikke et mål å ha flest mulig. Mange planer med hver sine mål kan gjøre det vanskelig å vite hva som egentlig gjelder.

**Kort sagt skal plansystemet:**

- gi tydelig sammenheng mellom kommuneplanen og de oppfølgende planene
- gi et godt grunnlag for politisk styring og administrativ oppfølging
- være tilgjengelig og lett å få oversikt over
- stimulere til tverrfaglig oppgaveløsning, i samarbeid med befolkning, næringsliv og organisasjoner, og legge til rette for åpenhet og målrettet medvirkning i planprosessene

Det legges opp til færre plantyper og tydeligere sammenheng mellom disse (planhierarkiet). Se illustrasjonen på side 7. Dette grepet skal sikre bedre sammenheng mellom kommuneplanen og økonomiplanen, slik den nye kommuneloven stiller krav om (§ 14-1).

### **Kommuneplan**

Kommuneplanen er kommunens overordnede strategiske styringsdokument og inneholder mål og retning for kommunens utvikling. Kommuneplanen består av en samfunnsdel og en arealdel. Samfunnsdelen beskriver langsiktige utfordringer, mål og strategier for kommunesamfunnet som helhet og kommunen som organisasjon. Arealdelen beskriver hovedtrekkene i arealdisponeringen, og angir rammer og betingelser for hvilke nye tiltak og ny arealbruk som kan iverksettes. Kommuneplanen utarbeides for en periode på 10-12 år og rulleres normalt hvert fjerde år. Kommuneplanens handlingsdel blir fra nå av *Handlings- og økonomiplanen*, som skal beskrive hvordan mål og strategier i samfunnsdelen skal følges opp i fireårsperioden. *Handlings- og økonomiplanen* revideres årlig.

### **Kommunedelplan**

Kommunedelplan er en plantype som er forankret i Plan og bygningsloven og har samme krav til prosess under utarbeidelsen av planen som kommuneplanen har. En kommunedelplan følger mer spesifikt opp temaer eller virksomhetsområder fra kommuneplanen, og skal ha en handlingsdel som angir hvordan planen skal følges opp de fire påfølgende år eller mer. Handlingsdelen skal revideres årlig.



For å forenkle plansystemet og skille på planer som er juridisk bindende og ikke, så velger kommunen å bruke plantype kommunedelplan på arealplaner, og plantype temaplan på alle andre planer som knyttes til kommuneplanens samfunnsdel. Denne endringen vil ikke ha tilbakevirkende kraft, men gjelde ved revisjon og utarbeidelse av nye planer.

### Temaplan

En temaplan er en strategisk plan som følger opp kommuneplanens mål mer spesifikt innen et tema eller fagområde. Den har ikke lovfestet samme krav til prosess som kommunedelplan og kan derfor følge en annen og mer hensiktsmessig prosess etter hva som er målet med planen. Åpenhet og god involvering fra berørte parter skal sikres i like stor grad som i kommuneplan og kommunedelplan. Temaplanen inneholder både mål og tiltak, og kan ha satsingsområder. Noen temaplaner vil være sektorovergrepene og gi føringer for hele organisasjonen, andre temaplaner gjelder for et avgrenset tjenesteområde eller fagområde. Revidering av den enkelte temaplan vurderes i forbindelse med planstrategien hvert fjerde år.

### Handlings- og økonomiplan (HØP)

HØP vil innføres som kommuneplanens handlingsdel, jf. den nye kommunelovens krav om at økonomiplanen skal vise hvordan kommunens langsiktige utfordringer, mål og strategier skal følges opp (§ 14-4).

Tjenesteområdene skal i kapitlene til *Handlings- og økonomiplanen* synliggjøre hvilke mål som er mest relevant for sine virkeområde, og hva de vil gjøre for å få til best mulig måloppnåelse. Det vil si at HØP også bør bli handlingsplan for prioriterte mål og strategier i alle temaplanene og kommunedelplanene. Med dette grepet vil årsrapporten bli en rapportering på kommunens arbeid for å nå målene i kommuneplanen.

### Virksomhetsplan

Den årlige virksomhetsplanen skal vise hvordan den enkelte virksomheten, hver for seg og sammen med andre, skal følge opp målene i temaplaner, og eventuelle politiske vedtak, med handlinger for inneværende år (jf. illustrasjonen på side 7). Virksomhetsplanen er en ren tiltaksplan.

**"Planer er verktøy for å bli enige om felles mål og prioriteringer, og hva vi vil gjøre for å nå målene."**



## 3) Overordnede føringer som har betydning for kommunens planbehov

### 3.1 Nasjonale forventninger

Planstrategien skal legge til grunn de nasjonale forventningene som regjeringen har til regional og kommunal planlegging for å fremme en bærekraftig utvikling. I *Nasjonale forventninger til regional og kommunal planlegging 2019-2023*, legger regjeringen vekt på at vi står overfor fire store utfordringer:

- Å skape et bærekraftig velferdssamfunn.
- Å skape et økologisk bærekraftig samfunn gjennom blant annet en offensiv klimapolitikk og en forsvarlig ressursforvaltning.
- Å skape et sosialt bærekraftig samfunn.
- Å skape et trygt samfunn for alle.

Regjeringen har bestemt at FN sine 17 bærekraftsmål, som er verdens arbeidsplan for en bærekraftig utvikling, også skal ligge til grunn for samfunnsplanleggingen nasjonalt, regionalt og ute i kommunene.





**Regjeringen vektlegger fire forventningsområder som planleggingen ute i kommunene skal ta hensyn til for å møte de nasjonale utfordringene. Her er de mest relevante forventningspunktene for Randaberg kommune tatt med under hvert område.**

**1. Planlegging som verktøy for helhetlig og bærekraftig utvikling:**

- o Legge FNs bærekraftsmål til grunn i samfunns- og arealplanleggingen.
- o Planene skal gi en retning og gjøre planleggingen mer forutsigbar. Planene skal følges opp i økonomiplanen.
- o Effektivisere og forenkle planleggingen.
- o Sikre effektiv og rask behandling av private reguleringsforslag ved å gi tidlig, tydelige og relevante krav til utredninger og dokumentasjon.
- o Ta i bruk digitale dialogløsninger.

**2. Vekstkraftige regioner og lokalsamfunn i hele landet:**

- o Legge vekt på å redusere klimagasser.
- o Legge vekt på klimatilpasninger og samfunnssikkerhet.
- o Legge til rette for verdiskaping og næringsutvikling.
- o Stimulere til grønn utvikling, innovasjon, vekst i arbeidsplasser og et inkluderende arbeidsliv.
- o Identifisere og ta hensyn til viktige naturmangfold, friluftsområder, overordnet grønnstruktur, kulturhistoriske verdier, kulturmiljø og landskap.
- o Vurdere arealbruken i strandsonen langs sjøen og ta særlig hensyn til naturmangfold, kulturmiljø, friluftsliv, landskap, og andre allmenne interesser.
- o Sikre viktige jordbruksområder og kulturlandskap i landbruket gjennom langsiktige utbyggingsgrenser.

**3. Bærekraftig areal- og transportutvikling:**

- o Styrke kollektiv knutepunktutvikling.
- o Legge til rette for sykling og gange.
- o Flere regionale og interkommunale løsninger.

**4. Byer og tettsteder der det er godt å bo og leve:**

- o Legge vekt på å styrke sentrumsområdet.
- o Ta bostedssosiale hensyn i areal og samfunnsplanleggingen.
- o Legge til rette for leie til eie-løsninger på boligmarkedet.
- o Aktivt planlegge for å motvirke levekårsutfordringer og medvirke til utjevning av sosiale forskjeller. Universell utforming og sikre hensynet til folkehelse.

### 3.2 Regionale utviklingstrekk

Planstrategien skal også legge til grunn de regionale utviklingstrekkene. Rogaland fylkeskommune beskriver utviklingstrekkene i rapporten *Regionale utviklingstrekk, Rogaland 2019*, og oppsummerer der følgende punkt:

#### Demografi

De viktigste demografiske utfordringene i Rogaland er knyttet til aldersfordeling og hvor folk bor. Folk blir eldre og det fødes færre barn, og arbeidsinnvandringen er redusert. Sentraliseringen bidrar til raskere aldring i distriktene og «voksesmerter» i sentrale strøk. Selv om sentrale områder i Rogaland har en forholdsvis ung befolkning, stiger alderen også her.

#### Trivsel, velferd, helse og nærmiljø

De fleste Rogalendingene er fornøyde med kommunen de bor i, og det er bare små forskjeller i tilfredsheten mellom de som bor i byer og i distriktene. De fleste føler at nærområdene de bor i er trygge, flere i distriktene enn i byene. Ungdommenes trivsel derimot skiller ikke på by og distrikt.

#### Miljø og klima

Klimagassutslipp skal reduseres med 50 prosent innen 2030. I Rogaland er det ingen reduksjon fram til i dag. Det betyr behov for mer drastiske kutt for å nå målet. Vi må planlegge for mer ekstremt vær. Klimatilpasning handler om å begrense eller unngå ulemper grunnet klimaendringer, og dra nytte av eventuelle fordeler.

#### Næringsliv, kompetanse og arbeidsplasser

Sysselsettingen øker igjen i Rogaland. Næringslivet forteller om bedre tider og behovet for arbeidskraft øker. (Merk: Rapporten er skrevet i 2019, før covid-19, som har ført til en arbeidsledighet på over 11 prosent i mai 2020). Næringsvirksomheten er fortsatt i stor grad knyttet til oljevirksomheten, vi må imidlertid ha flere bein å stå på. Dette stiller store krav til omstilling og til kompetanse. Samfunnet må tilby riktig kompetanse og motivere unge til å delta i opplæring.

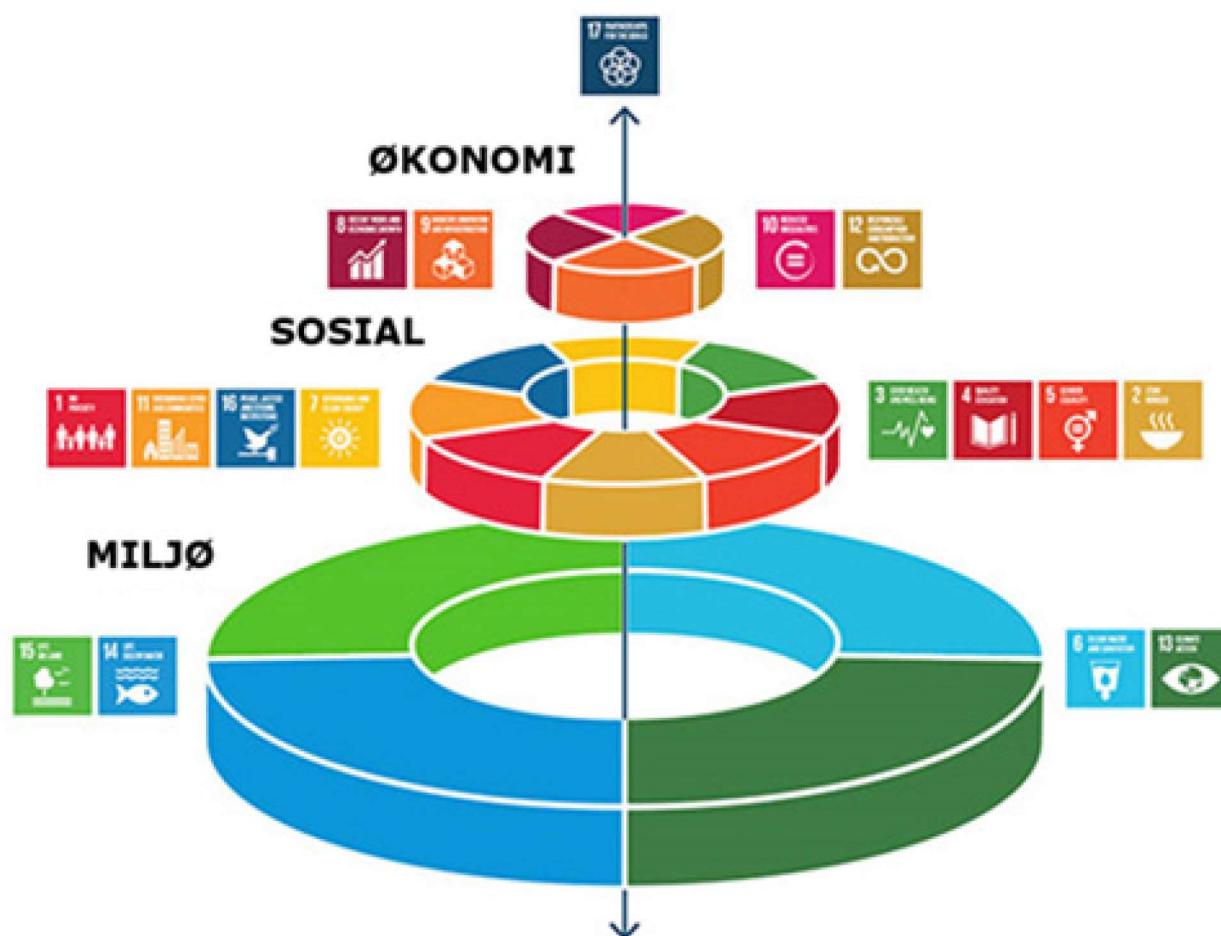
**"FNs bærekraftsmål skal legges til grunn i samfunns- og arealplanleggingen."**



## 4) Utfordringsbildet i Randaberg og planer for å møte disse

Utfordringsbildet i kommunen er forankret i den lokale folkehelsekartleggingen og kommuneplanens langsiktige mål og satsinger, i tillegg til de regionale utviklingstrekkene og nasjonale forventningene. Presentasjonen av utfordringene og planene i dette kapittelet, er organisert etter FNs bærekraftsmål, slik de nasjonale forventningene vektlegger.

Samfunnsutviklingen i Randaberg skal være bærekraftig. Vi må tenke bærekraft på tre nivåer: miljømessig bærekraft, sosial bærekraft og økonomisk bærekraft.



Teksten i dette kapittelet presenterer kommunens åtte prioriterte hovedutfordringer, sortert under de tre bærekraftsnivåene. I hvert utfordringspunkt beskrives selve utfordringen, deretter en vurdering av hvilke planer som imøtekommer denne. Til slutt, under hvert bærekraftsnivå, presenteres en samlet oversikt over planbehovet for å møte utfordringene.

## Miljømessig bærekraft

handler om å ta vare på naturen og klimaet som en fornybar ressurs for menneskene.



Klimaendringene gir mer ekstremvær. Det blir mer nedbør og mer styrtregn. Regionen vår vil oppleve havnivåstigning, stormflo og bølger. Avløpsnettene er ikke bygd for å tåle disse økte vannmengdene. Vi må planlegge for det. Overvannshåndtering og flomveier må identifiseres og tilrettelegges. Landbruket vil møte store utfordringer med reduserte avlinger på grunn av store nedbørsmengder og sterkere vind over lengre tid, eller lange tørkeperioder.

### 1) Klimagassutslipp må reduseres



Randaberg har ingen spesielle miljømessige utfordringer. Vi er blant de kommunene med lavest utslipp i Rogaland. Årsaken er at kommunen består av et lite areal og ikke har forurensende industri. Utslippene i Randaberg kommer i hovedsak fra sjøfart, trafikk og jordbruk. Det utgjør 84 prosent av det totale utslippet. I siste statistikk fra Folkehelseinstituttet framgår det imidlertid at vi har en større andel fint svevestøv enn tidligere antatt, mer enn mange andre kommuner i Rogaland, på høyde med Stavanger, Sola og Sandnes. Kildene til fint svevestøv er trafikkeksos, veistøv, vedfyring, industri og skipstrafikkutslipp.

Randaberg kommune har vedtatt mål om 80 prosent reduksjon i klimagassutslipp innen 2030, sammenlignet med 1999. Reduksjonen i klimautslipp må tas i samarbeid med andre. Bymiljøpakken er Nord-Jærens viktigste samarbeidsprosjekt på klima- og miljøområdet. Randaberg, sammen med Stavanger, Sandnes og Sola kommune, Rogaland fylkeskommune, Samferdselsdepartementet og Kommunal- og moderniseringsdepartementet er partnere i Bymiljøpakken.

Prosjektet går fram mot 2033 og hovedmålet er nullvekst i biltrafikken. Trafikkveksten skal i stedet tas med kollektiv transport, sykkel og gange.

Samtidig som klimagassutslippene må reduseres, må en ta høyde for klimatilpasning i planleggingen. Kommunen må ta hensyn til økte klimaendringer og mer ekstremvær. Kommuneplanen har nedfelt overordnede mål og strategier for å redusere klimagassutslippene. Et mål er at kommunen skal gjøre grønnere innkjøp og redusere avfall.

Den sier også at kommunen fortløpende skal vurdere tiltak i tråd med årlige klimaredskapet. *Klima- og energiplanen*, som er under revidering og planlagt ferdigstilt i 2020, følger mer spesifikt opp kommuneplanens mål og strategier på området. De nasjonale og regionale forventningene legges til grunn for planleggingen.

## 2) Ta vare på natur- og kulturlandskap



Areal er en viktig ressurs for oss mennesker og for alt annet liv på jorda. Endringer i arealbruken er vår tids største trussel mot naturmangfoldet. FN slår alarm om tap av naturmangfoldet som vi ikke har sett maken til i moderne historie. Dette skjer både på land og i vann.

Utbygging og fortetting legger press på både kulturmiljøer og kulturlandskap og utfordrer de nasjonale målene om å minimere tap av kulturminner. Tapene og skadene er store i byer, tettsteder og mer landlige områder. Vi skal fortette, men skreddersy løsninger slik at de historiske verdiene blir bevart best mulig.

Kommuneplanen har sentrale mål om å ivareta viktige naturtyper og naturmangfold på land og i sjøen. Revidering av *Klima- og energiplanen* følger opp disse, i tillegg til at *Kommunedelplan for kulturminner* ivaretar planlegging for å sikre verdifulle kulturminner og kulturmiljøer.

*Landbruksplanen* planlegger også for mål om å redusere tap av naturmangfold, i tillegg til tap av kulturminner og landskap. En større revidering av denne starter i 2020.

**"Endringer i arealbruken er vår tids største trussel mot naturmangfoldet."**



### 3) Tydelig jordvern



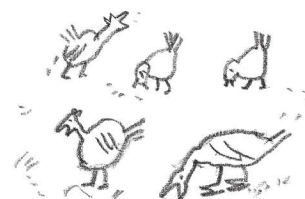
Rogaland har 10 prosent av landets jordbruksareal. Mange av de mest produktive arealene ligger i og rundt tettsteder, som er i stor vekst. Dette har ført til at jordbruksarealer har blitt bygd ned, til fordel for boliger, veier, næring og andre formål.

Randaberg er liten i areal, og jordbruksarealet er under stort press. Kommunen har ført en bevisst politikk for vern av matjorda og fikk i 2019 tildelt nasjonal jordvernpris for innsatsen.

*Kommuneplanen* har en klar målsetting om et tydelig jordvern. Arealstrategien i den nye *Kommuneplanen* følger konkret opp ivaretagelse av jordvernet med klare mål om å redusere nedbygging av landbruksjord og i stedet utnytte allerede utbygde og avsatte arealer bedre. Videre skal landbruksnæringen sikres produksjonsgrunnlag.

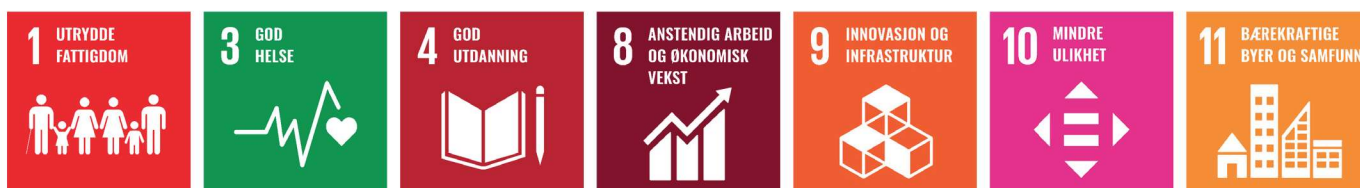
Revidering av *Landbruksplanen* skal klargjøre og konkretisere hvordan jordvernet skal ivaretas, i tillegg til å tydeliggjøre hvordan landbruksnæringen skal få sikret sitt produksjonsgrunnlag best mulig.

Planbehov for å møte den miljømessige bærekraften:	
• Kommuneplanen	Ivaretar behovet
• Kulturminneplanen	Ivaretar behovet
• Klima- og energiplanen	Revideres i 2020
• Landbruksplanen	Revisjon starter i 2021
• Hovedplan for vann og avløp	Revideres i 2021
• Beredskapsplan for Randaberg kommune	Revideres i 2020



## Sosial bærekraft

handler om å sikre at alle mennesker får et godt og rettferdig grunnlag for et anstendig liv.



Utfordringene som presenteres under er basert på Kunnskapsgrunnlaget og Utfordringsbildet i den lokale folkehelseprofilen.

### 4) Økende sosiale forskjeller



Forskjellen mellom de som tjener mest og de som tjener minst i Randaberg øker. En økende andel barn og unge lever i familier med dårlig råd. Dårlig råd påvirker helsen og samfunnsdeltakelsen, og kan prege den økonomiske situasjonen som voksne. Økonomisk ulikhet undergraver tilliten til samfunnet og kan skape ustabilitet. Denne utviklingen er bekymringsfull. De sosiale forskjellene viser tydelig igjen i folk sine levevaner. De som tjener minst og har minst utdanning, lever minst sunt.

*Kommuneplanen* har folkehelse som gjennomgående tema i samfunnsdelen. Å utjevne levekårsforskjeller er en uttalt strategi for å fremme trivsel og god psykisk helse. Levende nærmiljø er satsingen hvor sosiale møteplasser og inkluderende fellesskap står sentralt. *En god plan for barn og unge* satser på trygge og inkluderende miljø. *Handlingsplan mot fattigdom blant barn og unge* følger opp med mål og tiltak som i hovedsak er rettet mot inkludering av barn og unge på ulike samfunnsområder. *Integreringsplanen* følger spesifikt opp med mål og tiltak rettet mot flyktninger.

### 5) Psykiske plager blant barn og unge



Frafallet i videregående skole blir mindre, men er fortsatt for høyt. 20 prosent av ungdommen i Randaberg fullfører ikke videregående skole etter fem år, noe som gir en større risiko for arbeidsledighet og dårlig helse senere i livet. Ungdom rapporterer om økt ensomhet. Ensomhet øker faren for fysiske og psykiske lidelser. En økende andel innbyggere i Randaberg har psykiske vansker, spesielt ser en økning hos de unge. Trivsel og god psykisk helse er en av de tre hovedsatsingene i *Kommuneplanen*, og blikket er spesielt rettet mot barn og ungdom. *En god plan for barn og unge* følger opp denne satsingen, med flere mål og tiltak som er grunnleggende for å fremmegod psykisk helse. Planen skal delvis revideres i løpet av perioden, for å bli mer treffsikker og fungere bedre som et arbeidsverktøy. Ellers følger flere av de andre temaplanene opp med mål og tiltak som er grunnleggende for å fremme god psykisk helse.

## 6) Samfunnet må tilpasses et aldrende samfunn



En økende andel eldre fører til økt omsorgsbehov, samtidig må samfunnet tilpasses en aldrende befolkning ved å ivareta de eldres ressurser og gi et deltakende og meningsfullt liv. Det vil bli behov for økt tilgjengelighet når det gjelder boliger og mobilitet med mer universell utforming. Eldre må enkelt kunne ivareta en sunn livsstil og det må tilrettelegges for flere ulike sosiale møteplasser. Frivilligheten er og blir en viktig ressurs i lokalsamfunnet for å imøtekomme dette behovet. Frivillighet for eldre og eldre i frivilligheten.

Det må tas i bruk smarte og nyttige løsninger for at eldre skal kunne leve et selvstendig liv så lenge som mulig. Kort sagt må det planlegges for et mer aldersvennlig samfunn og et demensvennlig samfunn. *Kommuneplanen* har et sentralt overordnet mål om å skape det gode liv for alle innbyggernes helse og trivsel. Vi skal sammen skape levende nærmiljøer med gode møteplasser og fellesområder, legge til rette for aktive innbyggere der alle skal ha mulighet for å delta i fellesskapet. Smarte og nyttige løsninger er en satsing som skal bidra til at eldre innbyggere skal kunne klare å leve selvstendig lenger. Den nye *Digitaliseringsstrategien* vil følge opp denne satsingen konkret med en tydelig handlingsplan.

### Frivilligheten

Et sentralt tema som går igjen i flere av planene som handler om sosial bærekraft er fritidsarenaen og frivilligheten. God psykisk helse, levende nærmiljø og smarte og nyttige løsninger peker på hvor viktig aktivitets- og fritidstilbudene er for både barn og voksne - ikke minst for eldre. Det knyttes store forventninger til frivilligheten. *Kommuneplanen* har en uttalt strategi om å støtte og stimulere frivilligheten. Kommunen ser behov for å utvikle en frivillighetspolitikk som skal klargjøre hvordan kommunen og frivilligheten skal samarbeide best



mulig for å oppnå satsingen om levende nærmiljø. Arbeidet med en ny frivillighetsplan er startet opp og forventes ferdigstilt i 2020/21.

Planbehov for å møte den miljømessige bærekraften:	
• Kommuneplanen	Ivaretar behovet
• Aktiv omsorg 2030	Ivaretar behovet
• En god plan for barn og unge	Revideres i 2020
• Plan mot fattigdom blant barn og unge	Revideres i 2021
• Integreringsplanen	Revideres i 2021
• Boligsosial handlingsplan	Revideres i 2022
• Frivillighetsplan (ny plan)	Planlagt ferdigstilt i 2020
• Digitaliseringsstrategien	Ferdigstilles i 2020



**”Randaberg har felles bo- og arbeidsmarked med Stavangerregionen. Med omtrent 2 000 arbeidspendelere i minus, er Randaberg helt avhengig av at det går godt for næringslivet i nabo-kommunene.”**

## Økonomisk bærekraft

handler om å sikre økonomisk trygghet for menneskene og samfunnet.



### 7) Næring og sysselsetting

Randaberg har felles bo- og arbeidsmarked med Stavangerregionen. Med omtrent 2 000 arbeidspendlere i minus, er Randaberg helt avhengig av at det går godt for næringslivet i nabokommunene. Næringslivet i regionen er fortsatt i stor grad knyttet til oljevirkosomhet, og utviklingen i samfunnet krever omstilling til andre og nye næringsområder. Det krever innovasjon og samarbeid mellom forskningsmiljøene, næringslivet og kommunene.

Greater Stavanger har vært et partnerskap mellom disse aktørene i regionen, som har hatt mål om å øke arbeidsplasser og verdiskapingen i regionen. Det er nå vedtatt å avvikle Greater Stavanger i 2021, og det jobbes for å finne en ny form på samarbeidet. For at Stavangerregionen skal lykkes er det helt nødvendig med et godt og tett samarbeid.

Landbruksnæringen utgjør 63 prosent av kommunens areal, 54 prosent er fulldyrka jord. Produksjonen består i hovedsak av gras, grønnsaker, korn og potet, i tillegg til dyrehold for kjøtt-, egg- og melkeproduksjon. Flere har startet gårdsutvalg de siste årene.

Kommunen har tre næringsområder. Det største ligger i Mekjarvik og består av kontorer og marinrelaterte næringer. Dusavik er også et næringsområde med oljerelatert og sjørettet næring, som geografisk ligger i Randaberg og Stavanger kommune. Kommunen har et mindre næringsområde på Randbergssletta med blanding av kontor, tjenestetilbud og handel. I tillegg er sentrum et viktig næringsområde, med omtrent 60 prosent av kommunens varehandel. Handelen i sentrum er i stor grad preget av spesialbutikker. Landsbyforeningen jobber tett med bedriftene i sentrum for å sikre at de har så gode forhold som mulig.

*Kommuneplanen* har et tydelig mål om å legge til rette for økt næring i kommunen, og arealdelen følger opp med avsatte arealer. I *Kommuneplanen* er det lagt opp til nye 125 daa (dekar) næringsareal i Mekjarvik, i tillegg til nye 20 daa på Randbergssletta. Det er også avsatt 350 daa til nytt akvakulturanlegg ved Alstein.

I dialog med Ressursgruppen for Næringsforeningen har de lokale næringsaktørene uttrykt at de ikke ser behov for en kommunal næringsplan. Kommuneplanen legger gode føringer, og en næringsplan må være et interkommunalt samarbeid.

Omtrent 3 500 personer har arbeidsstedet sitt i Randaberg. Av disse bor omtrent 1 600 personer i Randaberg. Et stort flertall av arbeidsplassene finnes innen helse- og sosialtjenester. Der nest kommer varehandel, undervisning, industri og bygge- og anleggsvirksomhet. Randaberg kommune er den klart største arbeidsgiveren, som utgjør nær en tredel av alle arbeidsplassene i Randaberg.

Arbeidsledigheten i kommunen lå i 2019 på cirka 2,1 prosent. Den økte betydelig i mars, til 11,2 prosent, som følge av covid-19, men har nå sunket igjen. I mai måned er ledigheten 6,7 prosent. Hvordan arbeidsledigheten vil se ut framover er vanskelig å spå.

*Kommuneplanen* har mål om å tilrettelegge for arbeidsplasser i kommunen og gjøre optimal bruk av ordninger for å få flere ut i arbeid. I tillegg må inkluderingskompetansen styrkes i arbeidslivet. Innsatsen for å få til dette må gjøres i samarbeid med kommunens næringsaktører, undervisningsinstitusjoner og NAV.

## 8) Kommunen som tjenesteyter

Skatt og rammetilskudd fra staten er kommunens viktigste inntektskilder. I tillegg kommer eiendomsskatt og utbytte fra Lyse. Inntektsnivået og skattenivået er fortsatt høyt i Randaberg. Staten forventer lavere inntekter i framtiden, noe som sannsynligvis vil føre til reduserte statlige overføringer til kommunene. Det blir flere pensjonister og færre yrkesaktive, noe som fører til mindre skatteinntekter.

På nåværende tidspunkt skaper koronapandemien en helt spesiell utfordring som foreløpig er vanskelig å se de fulle konsekvensene av. At det vil skape store økonomiske utfordringer er det imidlertid ingen tvil om.

Utgifter til å opprettholde dagens standard og dekningsgrad i helse- og velferdstjenestene vil øke, blant annet som følge av økning i andelen eldre. Gapet mellom forventede tjenester og tilgjengelige ressurser øker. Strategien er å satse på god folkehelse og forebygging, som gjør alle innbyggere i stand til å klare seg selvstendig lenger, og utsette behovet for helse og omsorgstjenester.

Temaplanen *Aktiv omsorg 2030* bygger opp under forebyggingsperspektivet og den nasjonale strategien for eldreomsorgen, *Leve hele livet*. Folkehelse og forebygging er et tydelig og gjennomgående tema i *Kommuneplanen*. Satsingen *Smarte og nyttige løsninger* presenterer strategier som skal bidra til at innbyggere skal kunne klare seg mer selvstendig, blant annet ved økt bruk av teknologi og digitalisering. *Digitaliseringsstrategien* konkretiserer satsingene i *Kommuneplanen*.

*En god plan for barn og unge* følger opp satsingene og strategiene i *Kommuneplanen*, som skal bidra til at Randaberg fortsatt skal være en god kommune å vokse opp i. Folkehelseprofilen viser at psykiske vansker øker i befolkningen, ikke minst blant unge.

Økt bemanningsnorm i barnehagene skal bidra til at kvaliteten på tilbudet til barna blir bedre.

Satsingene på forebygging og god folkehelse koster, men gir i andre enden stor uttelling i mindre behov for behandling, pleie og omsorg.

<b>Planbehov for å møte den miljømessige bærekraften:</b>	
• Kommuneplanen	Ivaretar behovet
• Aktiv omsorg 2030	Ivaretar behovet
• Klima- og energiplanen	Revisjon starter i 2020
• En god plan for barn og unge	Revideres i 2020
• Digitaliseringsstrategi	Ferdigstilles i 2020

**"Utgifter til å opprettholde dagens standard og dekningsgrad i helse- og velferdstjenestene vil øke."**

# 5) Strategi for planlegging i Randaberg fram mot 2024

## Vurdering av gjeldende kommuneplan

Kommuneplan 2018-2030 ble vedtatt i juni 2019. Visjonen er ”Sammen skaper vi den grønne landsbyen” og de langsiktige målene er at den grønne landsbyen skal være:

- attraktiv
- aktiv
- inkluderende

Dette skal vi nå gjennom tre folkehelsesatsinger:

1. Trivsel og god psykisk helse
2. Levende nærmiljø
3. Smarte og nyttige løsninger

Det ble gjort et grundig arbeid med den nye kommuneplanen med bred involvering gjennom ulike prosesser fra flere parter; politikere, næringsliv, innbyggere - spesielt barn og unge (gjennom Sjumilssteget og Ungrom), i tillegg til ansatte i alle tjenesteområdene i kommunen.

Samfunnsdelen peker ut viktige overordnede mål og strategier for å møte utfordringene som Randaberg står ovenfor de kommende ti årene.

Samfunnsdelen peker ut viktige overordnede mål og strategier for å møte utfordringene som Randaberg står ovenfor de kommende ti årene. I sak 20/231 om Folkehelseprofilen 2019-23 og Utfordringsbildet, gjorde Kommuneplanutvalget vedtak om å prioritere følgende mål og satsinger i Kommuneplanen, som svarer på hovedutfordringene innen folkehelse:

Kommuneplanens samfunnsdel vil på bakgrunn av disse vurderingene bli videreført i sin helhet for inneværende kommunestyreperiode uten endringer, mens det vurderes evaluering av arealdelen i løpet av perioden

Kommuneplanens arealdel følger opp målene i samfunnsdelen, og er grundig behandlet med siste endringsvedtak gjort i februar 2020. Det kan imidlertid være behov for å vurdere revisjon av arealdelen for å tilpasse trender, nye nasjonale føringer og enkeltsaker hvor kommuneplanen ikke vil gi tilstrekkelig svar eller hjemmel, eller andre konsekvenser enn opprinnelig tenkt. Kommuneplanen er kommunens overordnede styringsdokument og det er viktig at planen er oppdatert og dynamisk.





### Prioriterte mål i *Kommuneplanen*

I sak 20/231 om Folkehelseprofilen 2019-23 og Utfordringsbildet, gjorde Kommuneplanutvalget vedtak om å prioritere følgende mål og satsinger i *Kommuneplanen*, som svarer på hovedutfordringene innen folkehelse:



#### En aktiv landsby

- Aktive innbyggere
- Legge til rette for en aktiv og sunn livsstil
- Skape en bevissthet om hva som virker positivt inn på helsen



#### Inkluderende landsby

- Steder for alle
- Muligheter for alle



#### Fremme trivsel og god psykisk helse

- Utjevne levekårsforskjeller
- Mestring og sosial støtte
- Sikre gode overganger i livet



#### Fremme levende nærmiljø

- God tilgjengelighet til friområder og turveinett
- Styrke sosiale møteplasser og inkluderende fellesskap
- Stimulere frivilligheten



#### Fremme smarte og nyttige løsninger

- Gange og sykkel skal gjøres mer attraktiv
- Teknologi for læring og selvstendighet

## Bedre samarbeid



Samarbeid for å nå målene er det bærende elementet i all planleggingen og i arbeidet for å imøtekomme utfordringene på alle nivåer. Samarbeid mellom offentlig og privat sektor, med sivilbefolkningen, eller på tvers av fagområder og tjenesteområder, er helt avgjørende for å lykkes.

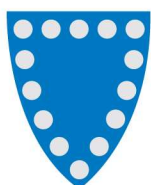
## Kommunestruktur

Randaberg kommune vil underveis i perioden vurdere om vi fortsatt kan løse de framtidige utfordringene best som egen kommune, og søke interkommunalt samarbeid på områder der det er nødvendig, eller om kommunesammenslåing kan gi bedre muligheter for en ønsket samfunnsutvikling.

## Oppsummert

Tabellen under gir oversikt over kommunens planer og hvilke som skal revideres. Flere av planene er startet og er ventet blir vedtatt i løpet av 2020. Flere av revisjonene er oppdateringer, ikke full revidering av planen. Kommunen har ressurser til å gjennomføre revisjonene som er planlagt de neste fire årene.

Gjeldende planer	Type plan	Revideres
Kommuneplan 2018 - 2030	Kommuneplan	Videreføres
Kommunedelplan for kulturminner 2016-2030	Kommunedelplan	Videreføres
Sentrumspan	Kommunedelplan	2020-22
Aktiv omsorg 2030	Temaplan	Videreføres
Kommunikasjonsstrategi	Temaplan	2020
Hovedplan for vann og avløp	Temaplan?	2021
Vedlikeholdsplan for kommunale bygg og eiendommer	Temaplan?	2020
Landbruksplan	Temaplan	2020-22
Klima og energiplan	Temaplan	2018-20
En god plan for barn og unge (del 1 og del 2) 2017-2022	Temaplan	2020
Integreringsplan 2018-2021	Temaplan	2021
Rusmiddelpolitisk handlingsplan 2017-2020	Temaplan	2020-21
Boligsosial handlingsplan 2018 - 2022	Temaplan	2022
Plan for idrett og fysisk aktivitet i Randaberg 2010-2022	Temaplan	2022
Trafikksikkerhetsplan 2016-2025	Temaplan	2021
Plan for Randabergskolen 2019-2022	Temaplan	2022
Være sammen-lokal plan, Regionordning for kompetanseutv. i bh 2019-2022	Temaplan	2022
Handlingsplan mot fattigdom blant barn og unge (2015-2018)	Temaplan	2021
Overordnet beredskapsplan for Randaberg kommune	Beredskapsplan	2020
Helse og sosial beredskapsplan	Beredskapsplan	2020
Pandemiplan	Beredskapsplan	2020
Smittevernplan	Beredskapsplan	2020
Plan for atomberedskap	Beredskapsplan	2020
Sentrum Øst	Områdeplan	Videreføres
Mekjarvik Sør, havne- og industriområde	Områdeplan	Videreføres
Sentrum Nord	Områdeplan	Videreføres
Nye planer	Type plan	Oppstart
Kulturplan	Temaplan	2020-21
Plan for frivillighet	Temaplan	2019-2020
Dusavik næringsområde (samarbeid med Stavanger kommune)	Områdeplan	Usikkert
Digitaliseringsstrategi (erstatte IKT-strategien)	Temaplan	2019-2020



**Randaberg  
kommune**

[www.randaberg.kommune.no](http://www.randaberg.kommune.no)