

Årsmelding Årsregnskap 2011



Randaberg
kommune

Forsidebildet: Frå rullesteinstranda på Børaunen.

Biletet under: I samband med Landsbykonferansen i september 2011 vart Landsbymesteren kåra. Seks lag frå dei tre skulane i Randaberg konkurrerte i åtte ulike øvingar. Arrangementet var lagt til Myrå bak Randberghallen. Vinnar av det første Landsbymesteren 2011 vart klasse 8B frå Grødem skule. På biletet er det straffesparkkonkurranse med landslaget og Viking sin keeper Rune Almenning Fjarstein.



Innhold

Introduksjon	4
Årsregnskap 2011	6
Regnskapsprinsipper	7
Hovedoversikter	8
Noter til hovedoversikter	16
Andre noter	19
Kommentarer/vurderinger av regnskap	34
Revisjonsberetning	38
Organisering av kommunen	40
Personalpolitikk	42
Kommunefakta	45
Miljøstatus	46
Tjenesteområdene	48
Rådmann	49
Barn og familie	51
Kultur	57
Helse og omsorg	62
Skole	66
NAV Randaberg	70
Tekniske tjenester	72
Plan og forvaltning	76

” Randaberg kommunes regnskap for 2011 viser et regnskap i balanse, dvs. et regnskapsmessig resultat på null.”

Introduksjon

Årsregnskapet og årsmeldingen gir en beskrivelse av hva Randaberg kommune ga av tjenester i 2011 og hvordan disse er finansiert. Randaberg kommune har for 2011 samlet årsmeldingen og årsregnskapet i ett dokument som samlet skal gi et helhetlig bilde av den kommunale virksomheten i 2011. Dette dokumentet er en viktig brikke i det kommunale plansystemet og viser både de økonomiske og de driftsmessige sidene ved året som gikk. Selve årsregnskapet med noter og kommentarer er et eget kapittel og gir revisor nok grunnlag for sin vurdering og behandling av regnskapet for 2011.

I årsmeldingen skal tjenesteproduksjon og øvrige aktiviteter evalueres i forhold til måloppnåelse. Det innebærer en beskrivelse av:

- Ressursbruk i kommunen samlet og fordelt på avdelingene
- Ressursutnyttelse, resultatmåling og produktivitetsutvikling
- Kvalitet og omfang av tjenestetilbud i forhold til behov, rammer og ressurser

For kommuneorganisasjonen skal årsmeldingen, foruten å være en evaluering av virksomheten, også fungere som et grunnlag for organisasjonens målstyring.

Årsmeldingen evaluerer strategiske mål og tiltak knyttet til disse. Den er med på å danne grunnlaget for strategier og tiltak for senere år. Årsmeldingen skal fungere som et informasjonsdokument for kommunens innbyggere, næringsliv og andre lesere gjennom beskrivelse av de kommunale virksomheter og oppnådde resultater i 2011.

Årsmeldingen er detaljert og omfattende. Dette er gjort for at politikere og ansatte skal få grundig informasjon om kommunen både når det gjelder overordnede styringssystemer, tjenestebeskrivelser fra avdelingene, ressursbruk, mål og måloppnåelse.



Per Blikra

Økonomisjef



Magne Fjell

Rådmann



Innertler Teikning i sand på Sandestranda.

1: Årsregnskap 2011.

Regnskapsprinsipper

Regnskapet er gjort opp i henhold til Kommuneloven og Forskrift om årsregnskap og årsberetning for kommuner og fylkeskommuner. Endelige og foreløpige standarder utgitt av Foreningen for god kommunal regnskapsskikk er også lagt til grunn ved regnskaps-avslutningen.

I henhold til regnskapsforskriftens § 7 gjelder følgende prinsipper: All tilgang og bruk av midler i løpet av året skal framgå av regnskapet, og føring av tilgang og bruk direkte mot balansen skal ikke forekomme. Anordningsprinsippet skal benyttes ved regnskapsføringen. Det vil si at alle kjente inntekter og utgifter skal medtas i drifts- og investeringsregnskapet for vedkommende år, enten de er betalt eller ikke når regnskapet avsluttes. Alle utgifter skal regnskapsføres brutto. Det skal således ikke gjøres fradrag for tilhørende inntekter til utgiftspostene, og inntektspostene skal ikke framstå med fradrag for eventuelle utgiftsposter.

Når det gjelder anleggsmidler skal investeringer med en verdi over kr. 100.000,- og økonomisk levetid lenger enn tre år føres i investeringsregnskapet og aktiveres i balansen til anskaffelseskost. Anleggsmidlene avskrives over forventet økonomisk levetid i henhold til forskriftenes bestemmelser om avskrivningsperioder.

Kundefordringer og andre fordringer oppføres til pålydende såfremt de ikke er vurdert usikre eller foreldet.

Fra 2011 har Randaberg kommune finansiert investeringene samlet, dvs at bruk av lån, avdragsinntekter fra Lyse og bruk av ubundne investeringsfond ikke er knyttet opp mot de ulike investeringsprosjektene. Dette medfører at vi ikke lenger har egne oversikter over ubrukte lånemidler og finansieringen av de enkelte investeringsprosjektene. Disse er erstattet av en enklere oversikt over medgått og gjenstående på investeringsprosjektene. I tillegg vil rådmannen i egen sak i forlengelsen av årsregnskapet foreslå å gjøre nødvendige budsjettendringer for å bruke ubrukte lånemidler til de prosjektene som skal videreføres fra 2011 til 2012 med finansiering fra tidligere år.

” Randaberg kommune hadde gode regnskapsmessige resultat i 2006-2008 ... Etter to år med veldig dårlige økonomiske resultat der mye av de oppsparte midlene er brukt for å saldere resultatene, har 2011 vært et mer balansert år der det har vært en positiv utvikling i økonomiske måltall og reserver”.

Hovedoversikter

Økonomisk oversikt drift. Alle tall i 1000	Reg2011	Bud2011	JustB-11	R2010	Bud2012
DRIFTSINNTEKTER					
Brukerbetalinger (note 1)	-23 427	-23 006	-23 057	-22 134	-22 921
Andre salgs- og leieinntekter (note 2)	-50 157	-46 087	-46 087	-44 280	-48 975
Overføringer med krav til motytelser (note 3)	-102 951	-63 898	-67 604	-125 214	-62 656
Rammetilskudd fra staten (note 4)	-171 843	-172 519	-172 519	-65 561	-185 322
Andre statlige overføringer (note 5)	-17 796	-11 029	-13 829	-49 132	-17 202
Andre overføringer	-863	-773	-773	-863	-798
Skatt på inntekt og formue (note 4)	-267 219	-268 989	-268 989	-269 682	-283 231
Eiendomsskatt	-13 978	-13 350	-13 350	-13 165	-11 837
Andre direkte og indirekte skatter	0	0	0	0	0
Sum driftsinntekter	-648 234	-599 651	-606 208	-590 031	-632 942
DRIFTSUTGIFTER					
Lønnsutgifter	349 709	330 698	333 523	333 971	348 933
Sosiale utgifter	88 099	90 040	90 406	83 925	93 931
Kjøp av varer og tjenester (note 6)	72 802	61 001	60 863	73 363	59 297
Kjøp av tjenester som erstatter kommunal tjenesteproduksjon	49 599	26 943	48 661	29 301	30 445
Overføringer (note 7)	48 396	50 246	30 033	62 341	56 581
Avskrivninger (note 8)	25 195	22 780	22 780	24 537	22 780
Fordelte utgifter	-2 853	-2 488	-2 489	-1 444	-3 599
Sum driftsutgifter	630 947	579 220	583 777	605 994	608 367
Brutto driftsresultat	-17 287	-20 431	-22 431	15 963	-24 575
EKSTERNE FINANSTRANSAKSJONER					
Finansinntekter					
Renteinntekter, utbytte og eieruttak (note 9)	-22 071	-23 103	-23 103	-20 035	-24 903
Mottatte avdrag på lån	-460	0	0	-191	0
Sum eksterne finansinntekter	-22 532	-23 103	-23 103	-20 226	-24 903
Finansutgifter					
Renteutgifter, provisjon og andre finansutgifter (note 9)	18 782	19 800	19 800	16 120	20 173
Avdragsutgifter (note 9)	23 855	27 139	27 139	23 888	30 725
Utlån	192	110	110	477	110
Sum eksterne finansutgifter	42 830	47 049	47 049	40 485	51 008
Resultat eksterne finansieringstransaksjoner	20 298	23 946	23 946	20 260	26 105
Motpost avskrivninger	-25 195	-22 780	-22 780	-24 537	-22 780
Netto driftsresultat (note 10)	-22 184	-19 265	-21 265	11 686	-21 250
AVSETNINGER (note 11)					
Bruk av tidligere års regnskapsmessige mindre forb	0	0	0	0	0
Bruk av disposisjonsfond	-2 344	-1 075	-1 075	-14 010	0
Bruk av bundne fond	-863	-1 273	-1 273	-2 622	-1 542
Bruk av likviditetsreserve	0	0	0	0	0
Sum bruk av avsetninger	-3 207	-2 348	-2 348	-16 632	-1 542
Overført til investeringsregnskapet	17 167	21 602	21 602	3 002	20 856
Dekning av tidligere års regnskapsmessige merforbr	0	0	0	0	0
Avsetninger disposisjonsfond	5 788	0	0	813	0
Avsetninger til budne fond	2 436	0	0	1 130	300
Avsetninger til likviditetsreserve	0	0	0	1	0
Sum avsetninger	25 391	21 602	21 602	4 946	21 156
Regnskapsmessig merforbruk/mindreforbruk	0	11	2 011	0	1 635

Hovedoversikter

<i>Økonomisk oversikt investeringer. Alle tall i 1000 kr</i>	Reg2011	Bud2011	JustB-11	R2010	Bud2012
INVESTERINGSINNTEKTER					
Salg av driftsmidler og fast eiendom (note 12)	-124 317	-30 800	-30 800	-15 966	-22 000
Andre salgsinntekter	-249	0	0	0	0
Refusjoner (note 13)	-8 016	0	0	-4 037	-400
Statlige overføringer	-6 209	-1 025	-1 025	-286	-600
Andre overføringer	0	-1 500	-1 500	0	-5 500
Renteinntekter og utbytte	0	0	0	-3	0
Sum inntekter	-138 791	-33 325	-33 325	-20 291	-28 500
INVESTERINGSUTGIFTER					
Lønnsutgifter	0	0	0	14	0
Sosiale utgifter	0	0	0	0	0
Varer og tjenester i kommunal egenproduksjon (note 14)	125 168	111 480	111 480	100 254	102 820
Kjøp av tjenester som erstatter egenproduksjon	95	0	0	0	0
Overføringer (note 15)	19 998	21 602	21 602	15 011	21 051
Renteutgifter og omkostninger	61	0	0	3	0
Fordelte utgifter	0	0	0	0	0
Sum utgifter	145 322	133 082	133 082	115 281	123 871
FINANSUTGIFTER					
Avdragsutgifter (note 16)	631	0	0	2 708	0
Utlån (note 17)	16 995	10 000	20 000	6 745	10 000
Kjøp av aksjer og andeler (note 18)	870	0	0	811	0
Dekning av tidligere års udekket merforbruk	0	0	0	0	0
Avsatt til ubundne investeringsfond (note 11)	62 500	30 800	30 800	14 707	19 000
Avsetninger til bundne fond (note 11)	1 024	0	0	626	0
Avsetninger til likviditetsreserven	0	0	0	0	0
Sum finansransaksjoner	82 019	40 800	50 800	25 597	29 000
Finanseringsbehov	88 550	140 557	150 557	120 590	124 371
FINANSIERING					
Bruk av lån (note 19)	-65 652	-90 075	-100 075	-83 800	-23 150
Mottatte avdrag på utlån (note20)	-4 303	-3 280	-3 280	-3 905	-3 280
Salg av aksjer og andeler	0	0	0	0	0
Bruk av tidligere års udisponert mindreforbruk	0	0	0	0	0
Overføringer fra driftsregnskapet (note 11)	-17 167	-21 602	-21 602	-3 002	-21 051
Bruk av disposisjonsfond (note 11)	0	0	0	-3 049	0
Bruk av ubundne investeringsfond (note 11)	-797	-24 900	-24 900	-24 123	-76 890
Bruk av bundne fond (note 11)	-631	-700	-700	-2 708	0
Bruk av likviditetsreserve	0	0	0	0	0
Sum finansiering	-88 550	-140 557	-150 557	-120 590	-124 371
Udekket/udisponert	0	0	0	0	0

Hovedoversikter

Regnskapsskjema 1A. Alle tall i 1000 kr	Reg2011	Bud2011	JustB-11	R2010	Bud2012
FRIE DISPONIBLE INNTEKTER					
Skatt på inntekt og formue	-267 219	-268 989	-268 989	-269 682	-283 231
Ordinært rammetilskudd	-171 843	-172 519	-172 519	-65 561	-185 322
Skatt på eiendom	-13 978	-13 350	-13 350	-13 165	-11 837
Andre direkte eller indirekte skatter	0	0	0	0	0
Andre generelle statstilskudd	-17 796	-11 029	-13 829	-49 132	-17 202
Sum frie disponible inntekter	-470 835	-465 887	-468 687	-397 540	-497 592
FINANSINNTEKTER/-UTGIFTER					
Renteinntekter og utbytte	-22 532	-23 103	-23 103	-20 226	-24 903
Renteutgifter, provisjoner og andre finansutgifter	18 782	19 800	19 800	16 120	20 173
Avdrag på lån	24 047	27 249	27 249	24 365	30 835
Netto finansinntekter/-utgifter	20 298	23 946	23 946	20 260	26 105
AVSETNINGER OG BRUK AV AVSETNINGER					
Til dekning av tidligere års regnskapsmessige merforbruk	0	0	0	0	0
Til ubundne avsetninger	5 788	0	0	814	0
Til bundne avsetninger	2 436	11	2 011	1 130	1 935
Bruk av tidligere års regnskapsmessige mindreforbruk	0	0	0	0	0
Bruk av ubundne avsetninger	-2 344	-1 075	-1 075	-14 010	0
Bruk av bundne avsetninger	-863	-1 273	-1 273	-2 622	-1 542
Netto avsetninger	5 017	-2 337	-337	-14 688	393
FORDELING					
Overført til investeringsregnskapet	17 167	21 602	21 602	3 002	20 856
Til fordeling drift	-428 354	-422 676	-423 476	-388 966	-450 238
Sum fordelt til drift (fra skjema 1B)	428 354	422 676	423 476	388 966	450 238
Merforbruk/mindreforbruk = 0	0	0	0	0	0

Hovedoversikter

Regnskapsskjema 1B: Alle tall i 1000 kr	Reg2011	Vedtatt bud	JustB-11	Avvik	Reg2010
TJENESTEOMRÅDE					
Rådmannen samlet	35 486	41 293	35 565	(78)	22 842
Barn og familie	101 873	100 732	102 131	(258)	24 463
Skole	124 300	122 864	124 374	(73)	120 702
Helse- og omsorg	115 806	115 962	115 806	0	117 295
NAV	20 801	16 172	18 385	2 416	16 179
Tekniske tjenester	21 249	20 752	21 249	(0)	21 999
Plan og utvikling	3 258	3 287	3 334	(76)	3 844
Kultur	18 647	18 446	18 764	(117)	18 149
Kirken	4 935	4 935	4 935	(0)	4 851
Samlet	446 357	444 443	444 543	1 814	350 324
Avvik mellom skjema 1B og 1A skyldes at visse transaksjoner ikke er ført 100% etter skillet 1A og 1B forutsetter. Det største avviket er avsetninger til fond og overføring til investeringsregnskapet, som er ført på tjenesteområdene (1B), og ikke i 1A.					
Sum ført på tjenesteområdene (1B)	446 357	444 443	444 543	1 814	350 324
Overføringsutgifter og finansutg. ført i drift (trekkes fra)	-25 588	-21 712	-21 712	-3 876	-5 427
Overføringsinntekter ført i drift (trekkes fra)	6 318	2 737	3 437	2 881	40 554
Finansinntekter ført i drift (trekkes fra)	3 796	1 673	1 673	2 123	5 607
Driftsutgifter ført utenom drift (legges til)	0	0	0	0	0
Driftsinntekter ført utenom drift (legges til)	-2 529	-4 465	-4 465	1 936	-2 093
Korr. driftsutg. (til 1A : "Sum fordelt til drift")	428 354	422 676	423 476	4 878	388 966

” Netto driftsresultat ble på 22,2 mill kr som er i underkant av 1 mill kr høyere enn budsjettert. Resultatet tilsvarer 3,4 % av driftsinntektene og det er i samsvar med kommunens målsetting på 3 % ”.

Hovedoversikter

Regnskapsskjema 2A. Alle tall i 1000 kr	Reg2011	Bud2011	JustB-11	R2010	Bud2012
FINANSIERINGSBEHOV					
Investeringer i anleggsmidler	145 261	133 082	133 082	115 279	123 871
Utlån og forskutteringer	17 864	10 000	20 000	7 556	10 000
Avdrag på lån	692	0	0	2 711	0
Avsetninger	63 524	30 800	30 800	15 332	19 000
Årets finansierungsbehov	227 341	173 882	183 882	140 878	152 871
FINANSIERING					
Bruk av lånemidler	-65 652	-90 075	-100 075	-83 800	-23 150
Inntekter fra salg av anleggsmidler	-124 317	-30 800	-30 800	-15 966	-22 000
Tilskudd til investeringer	-6 209	-2 525	-2 525	-286	-6 100
Mottatte avdrag på utlån og refusjoner	-12 319	-3 280	-3 280	-7 942	-3 680
Andre inntekter	-249	0	0	-3	0
Sum eksternt finansiering	-208 746	-126 680	-136 680	-107 996	-54 930
Overført fra driftsregnskapet	-17 167	-21 602	-21 602	-3 002	-21 051
Bruk av avsetninger	-1 428	-25 600	-25 600	-29 880	-76 890
Sum finansiering	-18 595	-47 202	-47 202	-32 882	-97 941
Udekket/udisponert = 0	0	0	0	0	0

Hovedoversikter

Anskaffelse og anvendelse av midler. Alle tall i 1000 kr	Reg2011	Reg2010
ANSKAFFELSE AV MIDLER		
Inntekter driftsdel (kontoklasse 1)	648 234	590 031
Inntekter investeringsdel (kontoklasse 0)	138 791	20 288
Innbetalinger ved eksterne finanstransaksjoner	92 487	107 933
Sum anskaffelse av midler	879 512	718 252
ANVENDELSE AV MIDLER		
Utgifter driftsdel (kontoklasse 1)	605 752	581 457
Utgifter investeringsdel (kontoklasse 0)	145 261	115 279
Utbetalinger ved eksterne finanstransaksjoner	61 386	50 753
Sum anvendelse av midler	812 399	747 488
Anskaffelse - anvendelse av midler	67 113	-29 236
Endring i ubrukte lånemidler	34 523	327
Endring i arbeidskapital	101 636	-28 908

AVSETNINGER OG BRUK AV AVSETNINGER		
Avsetninger	71 748	17 276
Bruk av avsetninger	-4 635	-46 512
Til avsetning senere år	0	0
Netto avsetninger	67 113	-29 236

”Randaberg kommune har hatt en sunn økonomi, og har i årene 2006-2008 stort sett vært bedre enn målene på alle kriterier bortsett fra lånegjeld”.

Hovedoversikter

Balanse. Alle tall i 1000 kr	Reg2011	Reg2010
EIENDELER		
(A) Anleggsmidler		
Faste eiendommer og anlegg (note 21)	788 998	729 793
Utstyr, maskiner og transportmidler (note 21)	22 375	18 904
Utlån	122 313	109 889
Aksjer og andeler	49 505	48 635
Pensjonsmidler	457 857	481 062
Sum anleggsmidler	1 441 048	1 388 283
(B) Omløpsmidler		
Kortsiktige fordringer (note 22)	107 231	49 120
Premieavvik	9 151	10 768
Aksjer og andeler	0	0
Sertifikater	0	0
Obligasjoner	0	0
Kasse, bankinnskudd	209 970	152 973
Sum omløpsmidler	326 352	212 862
SUM EIENDELER (A + B)	1 767 399	1 601 145
EGENKAPITAL OG GJELD		
(C) Egenkapital		
Disposisjonsfond (note 23)	-14 888	-11 437
Bundne driftsfond (note 23)	-12 053	-10 488
Ubundne investeringsfond (note 23)	-81 059	-19 356
Bundne investeringsfond (note 23)	-1 375	-982
Regnskapsmessig mindreforbruk (note 24)	0	0
Regnskapsmessig merforbruk	0	0
Prinsippendringer som påvirker AK, drift (note 25)	-11 751	-11 751
Kapitalkonto	-366 122	-419 582
Sum egenkapital	-487 248	-473 595
(D) GJELD		
Pensjonsforpliktelse	-603 196	-538 128
Ihendehaverobligasjonslån	0	0
Sertifikatlån	0	0
Andre lån (note 26)	-576 081	-500 401
Sum langsiktig gjeld	-1 179 276	-1 038 529
Kassekredittlån	0	0
Annen kortsiktig gjeld (note 27)	-100 875	-89 021
Premieavvik	0	0
Sum kortsiktig gjeld	-100 875	-89 021
SUM GJELD (D)	-1 280 151	-1 127 550
SUM EGENKAPITAL OG GJELD (C + D)	-1 767 399	-1 601 145
BALANSENS NETTOSUM	0	0
(E) MEMORIAKONTI		
Ubrukte lånemidler	104 350	69 827
Andre memoriakonti	7 117	3 385
Motkonto for memoriakontiene	-111 467	-73 213
SUM MEMORIAKONTI	0	0

Hovedoversikter

<i>Noter til balanse. Alle tall i 1000.</i>	Reg2011	Reg2010
DISPOSISJONSFOND		
Disposisjonsfond pr. 1.1	11 437	27 682
Avsatt til disp.fond i driftsregnskapet	5 788	813
Bruk av disp.fond i investeringsregnskapet	0	-3 049
Bruk av disp.fond i driftsregnskapet	-2 344	-14 010
Disposisjonsfond pr. 31.12	14 888	11 437
UBUNDNE INVESTERINGSFOND		
Ubundne investeringsfond pr. 1.1	19 356	28 772
Avsatt til ubundne investeringsfond	62 500	14 707
Bruk av ubundne investeringsfond	-797	-24 123
Ubundne investeringsfond pr.31.12	81 059	19 356
BUNDNE INVESTERINGSFOND		
Bundne investeringsfond pr. 1.1	982	3 064
Avsatt til bundne investeringsfond	1 024	626
Bruk av bundne investeringsfond	-631	-2 708
Bundne investeringsfond pr. 31.12	1 375	982
BUNDNE DRIFTSFOND		
Bundne driftsfond pr. 1.1	10 488	11 980
Avsatt til bundne driftsfond	2 436	1 130
Bruk av bundne driftsfond i driftsregnskapet	-863	-2 622
Bruk av bundne driftsfond i investeringsregnskapet	0	0
Bundne driftsfond pr. 31.12	12 053	10 488




**Landskapsvern-
område**
Område vernda i samband
med Natura 2000


**FUGLEFREDINGS-
OMRÅDE**
Område vernda i samband
med Natura 2000

**SÄRBART
FUGLELIV**

**BANDTVANG
HEILE ÅRET**
TYLÅGSMANNEN


**BRETTSPORT
FORBODE
1/10 - 31/3**

Noter til hovedoversikter

Drifts- og kapitalregnskap og balanse (nummerhenvisning)

Driftsregnskapet:

- 1) Høyere brukerbetalinger enn budsjettet skyldes høyere inntekt på egenbetaling pasienter.
- 2) Økte salgs- og leieinntekter skyldes husleieinntekt, utleie av lokaler og diverse gebyr samt diverse inntekter. Selvkostberegningen på VAR-området for 2011 viser en merinntekt på vann, renovasjon og slam og merutgift på avløp. Disse er trukket inn av eller avsatt til fond i h.h.t. selvkostforskriftene.
- 3) I refusjoner er kr. 20,5 mill. sykepenger, kr. 17,1 mill. mer enn revidert budsjett. Momskompensasjonen er kr 31,5 mill., dvs. kr. 9,9 mill. mer enn revidert budsjett (kompensasjonen på drift budsjetteres ikke verken inntekts- eller utgiftsmessig da de netto er null, kfr. tilsvarende i note 7, overføringer).
- 4) Rammetilskudd og inntektsutjevning er omtrent som revidert budsjett. Dette må også ses i sammenheng med skatteinntekten og andre statlige overføringer. Samlet er rammetilskudd og skatteinntekter 2,8 mill. kr lavere enn budsjett da forventet skattesvikt ble betydelig lavere enn først antatt etter det dårlige skatteåret 2010.
- 5) Andre statlige overføringer er prosjektmidler til skole, skjønnstilskudd barnehager, kompensasjon for investeringer skole og helse, husbanktilskudd, integreringstilskudd og tilskudd til introduksjons og kvalifiseringsprogram NAV.
- 6) Økt kjøp av varer og tjenester er spesielt på EDB-utstyr, husleier, forsikringer, lisenser, driftsavtaler, konsulenttjenester, energi, annonsering, transportutgifter og vedlikehold kommunale bygg. Noe av dette faktureres videre (deler av EDB-kostnader), noe er planlagt finansiert med bruk av fond (konsulenttjenester) og husleieutgifter og vedlikehold utleieboliger har tilsvarende høyere husleieinntekter.
- 7) I overføringer ligger merutgifter i forhold til budsjett på momskompensasjon drift, kr. 11,5 mill. og videreføring av drifts- og statstilskudd bl.a. til private barnehager.
- 8) Det er foretatt ordinære avskrivninger på aktivert fast eiendom, utstyr, maskiner og transportmidler.
- 9) Renteinntekter og renteutgifter er begge ca. kr. 1,0 mill. lavere enn budsjettet p.g.a. lavere rentenivå enn forutsatt. Avdrag på lån er lavere på grunn av at lån opptatt i 2010 var med 2 års avdragsfrihet. Sett i forhold til beregnet minimumsavdrag (kr. 18,1 mill.) er likevel betalte avdrag betydelig høyere.
- 10) Netto driftsresultat er det beløp som er til disposisjon før avsetninger og øvrige års- oppgjørdisposisjoner. Netto driftsresultat er for 2011 kr. 22,2 mill. eller 3,4 % av driftsinntekter eks. renteinntekter. Netto driftsresultat var i 2010 kr. -11,7 mill.
- 11) Oversikt over avsetninger og bruk av avsetninger framgår av eget vedlegg. Overføring til investeringsregnskapet er gjort med kr. 17,2 mill. som er tilsvarende 85 % av momskompensasjonen i investeringsregnskapet.

Kapitalregnskapet:

- 12) Salg av eiendom er kr. 124,3 mill. hvorav alt er boligtomter. Det var budsjettet med salgsinntekter i 2011 på kr. 30,8 mill.
- 13) Refusjoner er i hovedsak vedrørende IKT samarbeid med Rennesøy og Kvitsøy samt tilskudd vedrørende gang/sykelstier og trafikksikkerhet ved skoleområdene.
- 14) I kapitalregnskapets utgifter er hovedtiltakene (se tabell til høyre).

Kapitalregnskapets hovedtiltak	
Skoleutvikling	55,4 mill.
Sanering Hålandsvatnet	5,4 mill.
Utbyggingsområde Øvre Grødem	7,0 mill.
Oppgradering lekeplasser	1,6 mill.
EDB/IKT	3,0 mill.
Boliger vanskeligstilte	4,5 mill.
Sanering Goadalen	5,5 mill.
Svømmehallen, Randaberghallen	2,1 mill.
Landsbyhuset	1,5 mill.
Regional fotballhall	31,2 mill.
Utskifting bossbil	1,7 mill.

Kapitalregnskapet forts.

- 15) Overføringer er momskompensasjonen på investeringsutgiftene.
 16) Avdragsutgifter gjelder innbetalte avdrag på startlån 2010 som tilbakebetales Husbanken.
 17) Utlån er utlån av nye startlån 2011.
 18) Kjøp av aksjer og andeler er kjøp av aksjer i Landsbykonferansen i Randaberg AS og betalt egenkapitalinnskudd i KLP for 2011.
 19) Bruk av lån i 2011 er ikke knyttet til de ulike investeringsprosjektene, men ført samlet.
 20) Mottatte avdrag på lån er fra Lyse Energi AS og løpende startlån.

Balanseregnskapet:

- 21) Arbeidet med verdifastsettelse og avskrivninger på faste eiendommer, anlegg og utstyr er videreført etter samme mønster som de siste år.
 22) Fordringer er forskjellige krav som skal innfordres på kort sikt. Kr. 7,1 mill. er momskompensasjon for siste termin 2011 og kr. 62,5 mill. tomtesalg som ble gjennomført i 2011 mens oppgjør kommer i 2012. Ellers er restanser på kommunale avgifter og gebyr og refusjoner fra andre kommuner, fylke eller stat. Det er ingen utestående fordringer på kommunale eller fylkeskommunale foretak og bedrifter etter kommunelovens § 11. Heller ikke på interkommunale eller interfylkeskommunale samarbeid etter kommunelovens § 27. Fordringene er gjennomgått og anses gode, men vil bli fulgt nøye opp i samarbeid med de ansvarlige tjenesteområder.
 23) Fondsmidler er sammensatt av bundne og ubundne kapitalfond, bundne driftsfond og disposisjonsfond.

Fordelingen av disse var per 31.12.11:

Fordelingen av fondsmidler per 31.12.11:	
Bundne kapitalfond	1,40 mill.
Ubundne kapitalfond	81,1 mill.
Bundne driftsfond	12,0 mill.
Disposisjonsfond	14,9 mill.

Selvkostområdene utgjør samme andel av bundne driftsfond som forrige år.

Gebyrfinansierte selvkosttjenester (tall i 1000 kr.):

	Vann	Avløp	Renov.	Slam	Total VAR	Byggesak	Feiing
Fond per 01.01	851	802	- 1 851	717	519		
Inntekter	7 596	9 313	8 957	346	26 212	1 544	581
Utgifter	7 545	9 944	8 335	321	26 196	1 954	585
Over/underskudd	51	- 631	622	24	66	- 410	- 4
Fond per 31.12	902	171	- 1229	741	585		

Selvkostområder utenom VAR blir ikke ført til og fra fond, men tallene over viser at Randaberg kommune ikke krever inn for mye i gebyr.

Balanseregnskapet forts.

- 24) Regnskapet er gjort opp i balanse etter avsetninger og bruk av fond.
- 25) Prinsippendringer vedrørende tilskudd til ressurskrevende brukere i 2008 samt prinsippendringer fra tidligere år vedrørende feriepenger, påløpte ikke betalte renter, landbruksvikarer og momskompensasjon er uendret i 2011.
- 26) Langsiktig gjeld som innbefatter kommunens samlede lånegjeld inkl. videreutlånsmidler, har økt med kr. 75,7 mill. Det er tatt opp nye lån med kr. 100,2 mill. (inkl. kr. 20 mill. i startlån) og betalt avdrag med kr. 24,5 mill. De utgiftsførte avdrag er større enn minimumsavdrag etter kommunelovens § 50 nr. 7 da de fleste lån har nedbetalingstid 20 og 25 år, mens de større prosjekt som er lånefinansiert avskrives over lengre tid. En beregning av minimumsavdrag med utgangspunkt i avskrivninger multiplisert med langsiktig gjeld dividert med anleggsmidler gir et minimumsavdrag på kr. 18,1 mill. mens altså de betalte avdrag er kr. 24,5 mill. inkl. ekstraordinært avdrag på startlån. Det er ikke langsiktig gjeld til kommunale eller fylkeskommunale foretak og bedrifter etter kommunelovens § 11. Heller ikke til interkommunale eller inter-fylkeskommunale samarbeid etter kommunelovens § 27.
- 27) Kortsiktig gjeld er i hovedsak leverandørgjeld, kr. 28,0 mill., påløpte feriepenger, kr. 40,0 mill., påløpte lånerenter, kr. 2,0 mill., og skyldig skattetrekk og arbeidsgiveravgift, kr. 21,9 mill. Dessuten kortsiktig gjeld vedrørende inntektsutjevning november og desember 2011, kr. 5,9 mill. og variabel lønn for desember 2011 utbetalt i januar 2012, kr. 1,1 mill. Det er ikke kortsiktig gjeld til kommunale eller fylkeskommunale foretak og bedrifter etter kommunelovens § 11. Til interkommunale eller inter-fylkeskommunale samarbeid etter kommunelovens § 27 er kortsiktig gjeld med kr. 1,2 mill.



Andre noter

Antall årsverk. Antall ansatte og årsverk i kommunen de siste tre år er følgende:

	Ansatte	Årsverk
Per 31.12.08	830	608
Per 31.12.09	850	627
Per 31.12.10	865	634
Per 31.12.11	936	643

Godtgjørelse/ytelse til revisjon, ordfører og rådmann.

Godtgjørelse til revisjonen for 2011 var kr. 747 906 inkl. mva. Av dette utgjorde forvaltningsrevisjon kr. 377 000. Følgende ytelser til ordfører og rådmann ble innberettet i 2011:

	Ordfører	Rådmann
Lønn (T.T.N./B.K. og M.F.)	894 177	850 395

Inkluderer tre måneder etterlønn for avtroppende ordfører med 168 624 kroner.

Endring i arbeidskapital 2011.

Endring i arbeidskapital iflg. bevilgningsregnskap:

Anskaffelse av midler	879 512
Anvendelse av midler	812 399
Anskaffelse - anvendelse	67 113
Endring i ubrukte lånemidler	34 523
Endring i arbeidskapital	101 636

Endring i arbeidskapital iflg. balanseregnskap:

Endring i omøpsmidler	113 490
Endring i kortsiktig gjeld	- 11 854
Endring i arbeidskapital	101 636

Pensjonsnote 2011.

Pensjonsmidler:	KLP	St. P	Total
Per 01.01.11	335 914 130	145 147 870	481 062 000
Endring i 2011	5 156 574	-28 361 283	-23 204 709
Per 31.12.11	341 070 704	116 786 587	457 857 291
Pensjonsforpliktelse inkl. arbeidsgiveravgift:			
Pr. 01.01.11	367 322 396	170 806 049	538 128 445
Endring i 2011	73 943 307	-8 876 239	65 067 068
Per 31.12.11	441 265 703	161 298 810	603 195 513
Premieavvik inkl. arbeidsgiveravgift:			
Per 01.01.11	10 974 071	-205 876	10 768 195
Amortisert premieavvik	-1 035 043	-28 798	-1 063 841
Nytt premieavvik	985 838	-1 539 560	-553 722
Per 31.12.11	10 924 866	-1 774 234	9 150 632
Pensjonskostnad:			
Årets opptjening	28 264 105	9 635 333	37 899 438
Rentekostnad	18 674 036	6 317 909	24 991 945
Forventet avkastning	-17 232 701	-5 181 415	-22 414 116
Amortisert premieavvik	907 137	146 451	1 053 588
Administrasjonskostnad	1 592 352	275 262	1 867 614
Sum pensjonskostnad 2011	32 204 929	11 193 540	43 398 469

Kommunens garantiansvar 2011.

Firma	Ansvar	Ansvar	Garanti utgår
IVAR, vann/avløp/renovasjon	37 436 957	34 858 493	2022-2041
Ryggstranden barnehage	1 764 600	1 972 200	2020
Endrestø barnehage	1 389 248	1 474 301	2025
Nyvoll barnehage	6 298 641	6 471 060	2032
Ranso AS	1 400 000	1 600 000	2018
Ranso AS	15 000 000	0	2031
Interkomm. Arkiv IKS	2 000	3 992	2012
Goavika Båtforening	400 000	400 000	2015
Brannvesenet Sør R. IKS	280 000	290 000	2025
Sum garantiansvar	63 971 446	47 070 046	

Kommunale IKS. Oversikt.

Randaberg kommunes årsmelding og regnskap, synliggjør alle aktiviteter i kommunal regi samtidig som det beskriver omfanget av tjenesteproduksjonen som er satt bort til andre. Oversiktene under viser hvilke samarbeid, felles selskaper og stiftelser/aksjeselskap som mer eller mindre ivaretar kommunal tjenesteproduksjon på vegne av Randaberg kommune og andre kommuner.

Interkommunale selskaper:

- Interkommunalt vann-, avløps- og renovasjonsverk (IVAR) IKS
- Brannvesenet i Sør-Rogaland IKS
- Stavanger Interkommunale havn IKS
- Interkommunalt arkiv i Rogaland IKS
- Rogaland revisjon IKS
- Rogaland kontrollutvalgssekretariat IKS
- Sørmarka Arena IKS
- Multihallen i Sandnes og Storhallen i Randaberg IKS

Interkommunale samarbeid etter kommunelovens §27:

- Randaberg interkommunale PPT
- Rogaland kontrollutvalgssekretariat
- Ryfylke friluftsråd
- Jæren friluftsråd

Private og offentlige stiftelser :

- Jærmusèet
- Rogaland Arboret
- Krisesenteret i Stavanger

Kommunale aksjeselskaper :

- Lyse Energi AS
- Randaberg og Rennesøy bygdeblad AS
- Ranso Treindustri AS
- Allservice AS
- Forus industri AS



:: Rhododendrodalen i Rogaland Arboret har rundt 800 arter, og er eit fantastisk skue i juni kvart år. Rhododendron er gresk og betyr "rose-tre" eller "blomstrende tre".

RANDABERG KOMMUNE
ÅRSMELDING 2011

SIDE 22

Gjeld til IKS.

Kortsiktig gjeld til interkommunale og interfylkeskommunale samarbeid etter kommunelovens § 27 med eget særregnskap:

IVAR	1.130.567,51
Rogaland Revisjon IKS	49.688,00
Sum garantiansvar	1.180.255,51

Aksjer og andeler.

Oversikt over kommunens aksjer og andeler per 31.12.11:

Selskap	Kjøpsår	Kjøpsbeløp	Antall	Pålydende	%-eierskap
I.V.A.R. IKS					3,552
KLP egenkapitalinnskudd					
Stavanger interkommunale havn IKS	2003				
Rogaland Revisjon IKS	2004/2007				2,590
Brannvesenet i Sør-Rogaland IKS	2004				3,800
Rogaland Kontrollutvalgssekretariat IS	2004				3,500
Multihallen og Storhallen IKS	2010	30 600			5,100
Forus Industri A/S	1964	3 000	6	500	0,110
Allservice A/S	76/85/86	45 000	450	100	1,520
Ranso lettindustri A/S	91/92/00/10	4 000 000	4 000	1 000	50,000
Randaberg og Rennesøy Bygdeblad A/S	1997	119 000	1 190	100	34,000
Sola Terminalbygg A/S	1997	20 000	8	2 500	8,000
Nord Jæren Bompengeselskap A/S	1999	40 000	40	1 000	16,660
Lyse Energi A/S	1999	33 081 000	11 927		3,279
Kulinarisk institutt AS	2009	17 000	170	100	3,400
Landsbykonferansen i Randaberg AS	2011	18 800	8	2 350	16,660

Selskap	Bokf. verdi	Kommentar
I.V.A.R. IKS	874 310	Nedskrevet i 2009
KLP egenkapitalinnskudd	8 129 243	
Stavanger interkommunale havn IKS	3 433 130	
Rogaland Revisjon IKS	103 500	
Brannvesenet i Sør-Rogaland IKS	190 000	
Rogaland Kontrollutvalgssekretariat IS	30 000	
Multihallen og Storhallen IKS	30 600	
Forus Industri A/S	3 000	Org.nr. 919980761
Allservice A/S	15 000	Org.nr. 918260315
Ranso lettindustri A/S	3 400 001	Org.nr. 961552168
Randaberg og Rennesøy Bygdeblad A/S	119 000	Org.nr. 979490496
Sola Terminalbygg A/S	20 000	Org.nr. 979442394
Nord Jæren Bompengeselskap A/S	40 000	Org.nr. 981380185
Lyse Energi A/S	33 081 000	Org.nr. 980001482
Kulinarisk institutt AS	17 000	
Landsbykonferansen i Randaberg AS	18 800	Org.nr. 997302958
Sum aksjer og andeler	49 504 584	

Kapitalkonto og note til kapitalkonto.

Kapitalkonto per 31.12.2011:

Debet		Kredit	
01.01.11 Balanse (undersk. Kap.)		01.10.11 Balanse (kapital)	419 581 539
Debetposter i året:		Kreditposter i året:	
Av- og nedskrivning fast eiendom og anlegg	20 481 256	Aktivering av fast eiendom og anlegg	79 686 236
Av- og nedskrivning av utstyr, maskiner og transportmidler	4 713 648	Aktivering av utstyr, maskiner og transportmidler	8 184 703
Salg av aksjer og andeler		Kjøp av aksjer og andeler	18 800
Nedskrivning av aksjer og andeler		Oppskrivning av aksjer og andeler	850 745
Avdrag på utlån	4 763 508	Utlån	17 187 033
Avskrivning utlån			
		Korr. For prinsippendringer	
Bruk av midler fra eksterne lån	65 652 000	Avdrag på eksterne lån	24 494 788
Pensjonsforpliktelse inkl. arb.g.avg.	65 067 068	Pensjonsmidler	-23 204 709
31.12.11 Balanse (kapital)	366 121 655	31.12.11 Balanse (undersk. Kap.)	
Sum	526 799 135		526 799 135

Note til kapitalkonto per 31.12.2011:

Aktivering/avskrivning	Maskiner, utstyr og transp.midler	Bygninger	Tekniske anlegg	Sum
Anskaffelseskost 01.01.2011	62 792	735 980	316 857	
Tilgang 2011	8 185	105 636	29 381	143 202
Avgang til anskaffelseskost	0	0	55 331	55 331
Oppskrivning i året	0	0	0	
Samlet av- og nedskrivning per 31.12.11	48 601	202 534	140 581	
Bokført verdi 31.12.2011	22 375	628 078	160 920	811 373
Årets ordinære avskrivning 2011	4 714	14 542	5 939	25 195
Avskrivningsprosent	10 - 15	2	5	

” Randaberg kommune har gjennomført store investeringer de siste åra, og investeringsplanene i vedtatt økonomiplan vil gjøre at vi ikke vil nå målet knyttet til lånegjeld i den nærmeste framtid”.

RANDABERG KOMMUNE
ÅRSMELDING 2011

SIDE 24

Finansforvaltning.

Kommunestyret vedtok 13.12.01 reglement for finansforvaltning for Randaberg kommune gjeldende fra 01.01.02. Reglementet ble sist revidert 17.06.10 (sak 53/10). Plassering av kommunenes midler i 2011 er gjort i henhold til gjeldende bankavtale med Sparebank 1 SR-bank som har utløpsdato 31.12.2012.

Kommunen har brukt av egne midler til finansiering av diverse prosjekt, og ventet så langt som mulig med å ta opp vedtatte lån.

Låneopptak er gjort i henhold til kommunestyrets vedtak om lån. Utvikling i kommunens lånegjeld de siste årene har vært slik (i hele 1000 kr) :

	2005	2006	2007	2008	2009	2010	2011
Lånegjeld per 01.01	220 650	264 063	327 541	398 738	405 923	442 861	500 401
Nye lån	56 530	79 375	89 935	27 040	59 470	81 428	100 176
Avdrag	-13 117	-15 897	-18 738	-19 855	-22 532	-23 888	-24 496
Lånegjeld pr. 31.12	264 063	327 541	398 738	405 923	442 861	500 401	576 081
Gjeld per innb (kr)	28 382	34 474	41 440	41 139	44 308	49 742	56 121

Per 31.12.10 var kommunens langsiktige låneportefølje følgende (i hele 1000 kr) :

Låneinstitusjon	Samlet lån	Fast rente	Flytende rente
Kommunalbanken	391 093	277 035	114 057
Husbanken	74 423	19 085	55 337
Kommunekreditt	110 565	0	110 565
Sum	576 081	296 121	279 960
Andel	100 %	51 %	49 %

Andel fastrentelån er 51%. Det er i tråd med målsettingen i finansforvaltningsreglementet som sier at andel fastrentelån bør være 30 – 50 %. Rådmannen har søkt å etablere fastrenteavtaler som forfaller til ulike tidspunkter slik at en ikke trenger å binde uforholdsmessig store flytende lån pga bindinger i finansforvaltningsreglementet, men står friere til å binde lånene på antatt gunstige tidspunkter. Jmf. tabellen under som viser hvordan fastrentelånene forfaller.

Forfallsår	Låneinstitusjon	Beløp (1000 kr)	Rentesats
2012	Kommunalbanken, 2007	26 400	5,28 %
2014	Rentebytteavtale, 2009	75 000	3,72 %
2015	Rentebytteavtale, 2010	25 000	3,69 %
2016	Rentebytteavtale, 2011	25 000	3,73 %
2017	Kommunalbanken, 2007	31 550	4,79 %
2020	Rentebytteavtale, 2010	50 000	4,22 %
2021	Rentebytteavtale, 2011	25 000	4,11 %
Variierende	Husbanken	67 783	3,40 %
2014	Rentebytteavtale, fast til flytende	(48 698)	3,40 %
	Sum fast	277 035	4,09 %

Avsetninger og bruk av avsetninger (tall i hele kroner).

Bundne driftsfond					
Avsatt			Bruk		
25102010	Statstilsk. musikksk.	-10 000	25102003	Miljøforebyggende arbeid	35 000
25102011	Komptutvikling, skolene	-218 000	25105007	Verneområde, Tungenes	147 000
25102013	Kulturell skolesekk	-60 000	25105008	Den kulturelle spaserstokk	50 000
25102017	Kunnskapsløftet	-321 213	25106002	Selvkost, avløp	631 000
25102022	Kompetanseheving bhg	-160 739			
25102026	NAFO (skole)	-25 000			
25103014	Tverrfaglig team	-250 000			
25103016	Rusarbeid	-381 966			
25103017	PCIT-prosjekt	-31 271			
25103018	Komphev. tiltungd. risikos	-17 000			
25103019	Kompetmidler, H&O	-88 700			
25105006	S.L.T.	-142 750			
25105010	Sunne levevaner	-25 000			
25106001	Selvkost, vann	-51 000			
25106003	Selvkost, renovasjon	-622 000			
25106004	Selvkost, slam	-24 000			
	Sum driftsfond	-2 428 639			863 000

Bundne investeringsfond					
Avsatt			Bruk		
25509001	Nedbet. viderelån Husbank	-1 024 197	25509001	Nedbet. viderelån Husbank	630 555
	Sum bundne investeringsfond	-1 024 197			630 555

Ubundne investeringsfond					
Avsatt			Bruk		
25409001	Kapitalfond	-81 058 621	25402014	Skoleutvikling	2 151 329
			25403012	Forprosjekt dagsenter	14 100
			25403016	Tjenestebiler, H&O	150 000
			25404018	Ex.ord. vedl.h. komm. bygg	312 574
			25404019	Renovering utleieboliger	475 549
			25405007	Anlegg naturpark	2 000
			25405026	Opprydding, idrettsanlegg	16 000
			25405027	Fyrmuseet, trinn 2	75 725
			25405032	Fyrhistorisk årbok	43 920
			25406019	Fiskeplass, Hålandsvatnet	75 000
			25407008	Gang/sykkelstier	1 126 250
			25407012	Trafikksikring, nyanlegg	112 500
			25409005	Kapitalfond, arealkj., bolig	14 800 886
	Sum ubundne investeringsfond	-81 058 621			19 355 833

RANDABERG KOMMUNE
ÅRSMELDING 2011

SIDE 26

Disposisjonsfond					
Avsatt			Bruk		
25601010	Velferdstiltak ansatte	-5 100	25601003	Eldrerådets disp.	10 000
25601031	Universell utforming	-105 000	25601013	Disposisjonsfond	1 194 752
25602010	Disp.f. Harestad skole inkl.SFO	-1 069 000	25601026	BUK-midler	3 400
25602011	Disp.f. Grødem skole inkl.SFO	-323 000	25601027	Off. servicekontor	98 404
25602012	Disp.f. Goa skole inkl. SFO/ATO	-251 000	25602032	Prosjektpott, lokale forhandlinger	85 226
25602016	Disp.fond PPT	-110 000	25602034	Respekt	147 223
25602035	Disp.fond, skole felels	-314 000	25606010	Gebyrsvingning byggesak	400 000
25603015	Disp.fond H&O	-932 000	25609007	Grønn Landsby	370 000
25603016	Disp.fond BOF	-1 958 000			
25605016	Disp.fond Kultur	-318 000			
25606011	Disp.fond, tekn tjenester	-98 000			
25606012	Disp.fond, plan utvikling	-277 000			
Sum disposisjonsfond		-5 760 100			2 309 005

” De økonomiske målene for Randaberg kommune er lagt på et nivå som gir kommunen et nødvendig økonomisk fundament til å møte vanskeligere tider”.

Driftsresultat og avsetning/bruk av fond

Tjensteområdene. Alle tall i 1000.

12 Rådmannen	Rekneskap	Budsjett	Avvik
Driftsresultat før bruk og avsetning til fond	35 851	35 565	286
Brukt eldrerådet og BUK	(13)		
Avsatt velferdsmidler, tilsette	5		
Brukt driftsfond offentlig servicekontor	(98)		
Brukt Grønn landsby-fond	(370)		
Avsatt universell utforming	105		
Avsatt avslutning årsrekneskap generelt driftsfond	7		
Driftsresultat før evt bruk/avsetning til driftsfond	35 487	35 565	(78)
Bruk/avsetning til driftsfond	-		
Driftsresultat etter bruk/avsetning til fond	35 486	35 565	(78)

Rådmannen har ikkje spesifikt driftsfond, og har heller ikkje avsatt/brukt av dette i 2011. Servicetorget har eit eige driftsfond på 66.500 som er uendra i 2011.

20 Barn og familie	Rekneskap	Budsjett	Avvik
Driftsresultat før bruk og avsetning til fond	98 931	102 131	(3 200)
Avsatt kompetanseheving barnehagene, bunde driftsfond	161		
Avsatt komp.heving, ungdom i risikosonen bundne driftsfond	17		
Avsatt kommunalt rusarbeid, bundne driftsfond	382		
Avsatt SLT, bunde driftsfond	143		
Avsatt tverrfaglig team, bunde driftsfond	250		
Avsatt PCIT-prosjekt, bunde driftsfond	31		
Driftsresultat før evt bruk/avsetning til driftsfond	99 915	102 131	(2 216)
Bruk/avsetning til driftsfond	1 958		
Driftsresultat etter bruk/avsetning til fond :	101 873	102 131	(258)

Saldo på driftsfond 1/1-2011: 4 170

Endring i 2011: 1 958

Saldo på driftsfond 31.12.11: 6 128

Det er avsatt 100% av mindreforbruk opp til 1,7 mill. kr, 50% på resten. Avlastningssenteret har i tillegg eit eige disposisjonsfond på 440.000 som er uendra i 2011.

RANDABERG KOMMUNE
ÅRSMELDING 2011

SIDE 28

22 Skule	Rekneskap	Budsjett	Avvik
Driftsresultat før bruk og avsetning til fond	122 589	124 374	(1 785)
Avsatt NAFO, bunde driftsfond	25		
Avsatt kuturell skulesekk, bunde driftsfond	60		
Avsatt kunnskapsløftet, bunde driftsfond	321		
Avsatt komp.utvikling, skulane, bunde driftsfond	218		
Brukt, prosjektpott lokale forhandlingar, driftsfond	(85)		
Brukt, respekt-programmet, driftsfond	(147)		
Brukt, miljøforebyggende arbeid, bunde driftsfond	(35)		
Finansiering av oppretting av feil i 2008 (brukt av fond)	(602)		
Driftsresultat før evt bruk/avsetning til driftsfond	122 344	124 374	(2 030)
Bruk/avsetning til driftsfond	1 957		
Driftsresultat etter bruk/avsetning til fond :	124 301	124 374	(73)

Saldo på driftsfond 1/1-2011: 1 042

Endring i 2011: 1 957

Saldo på driftsfond 31.12.11: 2 999

Det er avsatt 100% av mindreforbruk opp til 1,5 mill. kr, 50% på resten. Grødem og Goa har brukt 19.000 og 9.000 av driftsfond, men har blitt tilført fond for å retta opp feil i 2008.

Saldo skular	Per 01.01.11	Endring i 2011	Saldo 31.12.11
Harestad	57	1 069	1 126
Grødem	472	324	796
Goa	513	251	764
Felles skule	-	314	314

34 Helse- og omsorg	Rekneskap	Budsjett	Avvik
Driftsresultat før bruk og avsetning til fond	114 786	115 806	(1 021)
Avsatt kompetansemidlar, bunde fond	89		
Driftsresultat før evt bruk/avsetning til driftsfond	114 874	115 806	(932)
Bruk/avsetning til driftsfond	932		
Driftsresultat etter bruk/avsetning til fond	115 806	115 806	0

Saldo på driftsfond 1/1-2011: -

Endring i 2011: 932

Saldo på driftsfond 31.12.11: 932

Det er avsatt 100% av mindreforbruk opp til 1,5 mill. kr.

35 NAV	Rekneskap	Budsjett	Avvik
Driftsresultat før bruk og avsetning til fond	20 801	18 385	2 416
Avsetning/bruk av fond	-		
Driftsresultat før evt bruk/avsetning til driftsfond	20 801	18 385	2 416
Bruk/avsetning til driftsfond	-		
Driftsresultat etter bruk/avsetning til fond	20 801	18 385	2 416

NAV forts.

Saldo på driftsfond 1/1-2011: -

Endring i 2011: -

Saldo på driftsfond 31.12.11: -

41 Tekniske tjenester	Rekneskap	Budsjett	Avvik
Driftsresultat før bruk og avsetning til fond	21 085	22 522	(1 437)
Brukt/avsatt sjølvkostfond, VAR, netto	66	(1 273)	
Driftsresultat før evt bruk/avsetning til driftsfond	21 151	21 249	(98)
Bruk/avsetning til driftsfond	98		
Driftsresultat etter bruk/avsetning til fond	21 249	21 249	(0)

Saldo på driftsfond 1/1-2011: -

Endring i 2011: 98

Saldo på driftsfond 31.12.11: 98

Det er avsatt 100% av mindreforbruk opp til 0,7 mill. kr.

42 Plan og forvaltning	Rekneskap	Budsjett	Avvik
Driftsresultat før bruk og avsetning til fond	3 528	3 734	(206)
Bruk av driftsfond, gebyrsvingninger, byggesak	(400)	(400)	
Bruk av bunde driftsfond, verneområde, Tungenes	(147)		
Driftsresultat før evt bruk/avsetning til driftsfond	2 981	3 334	(353)
Bruk/avsetning til driftsfond	277		
Driftsresultat etter bruk/avsetning til fond	3 258	3 334	(76)

Saldo på driftsfond 1/1-2011: -

Endring i 2011: 277

Saldo på driftsfond 31.12.11: 277

Det er avsatt 100% av mindreforbruk opp til 0,2 mill. kr., 50% på resten.

50 Kultur	Rekneskap	Budsjett	Avvik
Driftsresultat før bruk og avsetning til fond	5 232	4 935	297
Bruk av generelt dispfond (IKS-hallane)	(600)		
Bruk av bunde fond, den kulturelle spaserstokken	(50)		
Avsatt bunde fond, statstilskott kulturskolen	10		
Avsatt bunde fond, sunne levevaner	25		
Driftsresultat før evt bruk/avsetning til driftsfond	4 617	4 935	(318)
Bruk/avsetning til driftsfond	318		
Driftsresultat etter bruk/avsetning til fond	4 935	4 935	(0)

Saldo på driftsfond 1/1-2011: 335

Endring i 2011: 318

Saldo på driftsfond 31.12.11: 653

Det er avsatt 100% av mindreforbruk opp til 0,2 mill. kr, 50% på resten.

Balanseoversikt, fondskonti

Konto			31.12.2011	31.12.2010
251	25101001	Lærlingemidler	-32 485	-32 485
251	25102003	Miljøforebyggende arbeid	-37 800	-72 800
251	25102010	Statstilsk. musikksk.	-300 220	-290 220
251	25102011	Kompetanseutvikling, skolene	-566 770	-348 770
251	25102013	Kulturell skolesekk	-198 887	-138 887
251	25102017	Kunnskapsløftet	-1 534 769	-1 213 556
251	25102022	Kompetanseheving bhg	-261 815	-101 076
251	25102023	Psykiatrimidler BOF	-269 875	-269 875
251	25102024	Styrket barnehagetilbud	-1 670 000	-1 670 000
251	25102025	Statstilskudd bgh	-4 828 340	-4 828 340
251	25102026	NAFO (skole)	-25 000	0
251	25103014	Tverrfaglig team	-495 000	-245 000
251	25103015	Fattigdomsmidler	-115 700	-115 700
251	25103016	Rusarbeid	-622 966	-241 000
251	25103017	PCIT-prosjekt	-31 271	0
251	25103018	Komp.hev. tiltak-ungd. i risikozonen	-17 000	0
251	25103019	Kompetansemidler, Helse og omsorg	-88 700	0
251	25104004	Kompetansetilskudd NAV	-41 100	-41 100
251	25105006	S.L.T.	-300 570	-157 820
251	25105007	Verneområde, Tungenes	0	-147 000
251	25105008	Den kulturelle spaserstokk	0	-50 000
251	25105009	Ungdomsball	-5 000	-5 000
251	25105010	Sunne levevaner	-25 000	0
251	25106001	Selvkost, vann	-902 000	-851 000
251	25106002	Selvkost, avløp	-171 000	-802 000
251	25106003	Selvkost, renovasjon	1 229 000	1 851 000
251	25106004	Selvkost, slam	-741 000	-717 000
251	Bundne driftsfond		-12 053 268	-10 487 629
253	25402014	Skoleutvikling	0	-2 151 329
253	25403012	Forprosjekt dagsenter	0	-14 100
253	25403016	Tjenestebiler, helse og omsorg	0	-150 000
253	25404018	Ex.ord. vedl.h. komm. bygg	0	-312 574
253	25404019	Renovering utleieboliger	0	-475 549
253	25405007	Anlegg naturpark	0	-2 000
253	25405026	Opprydding, idrettsanlegg	0	-16 000
253	25405027	Fyrmuseet, trinn 2	0	-75 725
253	25405032	Fyrhistorisk årbok	0	-43 920
253	25406019	Fiskeplass, Hålandsvatnet	0	-75 000
253	25407008	Gang/sylkelstier	0	-1 126 250

Konto			31.12.2011	31.12.2010
253	25407012	Trafikksikring, nyanlegg	0	-112 500
253	25409001	Kapitalfond	-81 058 621	0
253	25409005	Kapitalfond, arealkjøp, bolig	0	-14 800 886
253	Ubundne driftsfond		-81 058 621	-19 355 833
255	25505001	Fyrmuseet	-282 600	-282 600
255	25505004	Gangvei Viste hotell, vest	-19 000	-19 000
255	25505009	Sandvolleyballbane	-49 540	-49 540
255	25509001	Nedbet. videregående Husbank	-1 024 197	-630 555
255	Bundne investeringsfond		-1 375 337	-981 695
256	25601003	Eldrerådets disp.	-103 930	-113 930
256	25601007	Kursavg. ansatte	-74 500	-74 500
256	25601010	Velferdstiltak ansatte	-54 900	-49 800
256	25601013	Disposisjonsfond	-246 746	-1 441 498
256	25601026	BUK-midler	-120 665	-124 065
256	25601027	Off. servicekontor	-259 746	-358 150
256	25601028	Disp.fond Servicetorget	-66 500	-66 500
256	25601031	Universell utforming	-105 000	0
256	25602010	Disp.f. Harestad skole inkl.SFO	-1 126 150	-57 150
256	25602011	Disp.f. Grødem skole inkl.SFO	-794 500	-471 500
256	25602012	Disp.f. Goa skole inkl.SFO/ATO	-764 000	-513 000
256	25602016	Disp.fond PPT	-984 941	-874 941
256	25602032	Prosjektpott, lokale forhandlinger	-17 774	-103 000
256	25602034	Respekt	0	-147 223
256	25602035	Disposisjonsfond, skole felels	-314 000	0
256	25603015	Disp.fond Helse- og omsorg	-932 000	0
256	25603016	Disp.fond BOF	-6 128 000	-4 170 000
256	25603019	Ungdomsundersøkelse	-70 440	-70 440
256	25603020	Disp.f.avlastningssenteret	-440 000	-440 000
256	25603021	Styrket barnehagetilbud	-950 000	-950 000
256	25605016	Disp.fond Kultur	-652 500	-334 500
256	25606008	Ny kartlegging	-30 670	-30 670
256	25606010	Gebyrsvingninger byggesak	0	-400 000
256	25606011	Disp.fond, tekniske tjenester	-98 000	0

” Randaberg kommune har forholdsvis høge skatteinntekter og er derfor ekstra utsatt for økonomiske konjunkturer slik som i 2009/2010 og 2001/2002”.

Oversikt over nybygg og nyanlegg m.v.

Tall i 1000 kroner.

Prosj. nr.	Prosjektnavn og dekning	Tidl. bruk	BUD 2011	Bruk 2011	Ubrukt& merforbr.	Videref. BUD	Aktivert konto	Aktivert sum	
3005	Formidlingslån		33 062	16 995	16 067	16 067			
1018	Mulighetsstudie, Sentrum	631	-	28	-28	-	2.2400.048	28	
3052	Psyk. Bofellesskap, Vestre Goa	18 395	3 496	695	2 801	100	2.2810.081	6 028	
4001	Lekeutstyr ute, barnehager		-	20	-20	-		20	
4003	Branntekniske utbedringer		250	-	250	250		-	
4017	Komm.bygg, klima/ex.ord.utbedr.	15 099	2 286	-	2 286	2 286	2.2810.086	-	1)
4019	Inventar skoleutbygging	-	254	-	254	254	2.2400.023	-	
4026	Nyanlegg gatelys	3 497	811	-	811	811	2.2960.007	-	
4030	Gang/sykelstier	14	4 769	-	4 769	4 769	2.2760.024	-	
4031	Asfaltering	3 547	2 378	899	1 479	1 479	2.2760.025	899	
4039	Sanering Hålandsvatnet	13 369	2 723	5 364	-2 641	-2 641	2.2960.012	5 405	2)
4051	Mekjarvik næringsområde		-	318	-318	-	2.2760.021	318	
4057	Skoleutvikling	134 925	75 553	55 441	20 112	20 112	2.2810.072	55 441	
4060	Boliger, vanskeligstilte	18 241	11 243	4 481	6 762	6 762	2.2810.068	4 970	
4062	Ny kartlegging		308	139	169	169	2.2960.014	139	
4070	Utskifting bossbil		2 000	1 740	260	-	2.2400.008.	1 740	
4073	Rensepark Friheim		151	17	134	134	2.2960.016	17	
4084	Trafikksikring, Aksjon skolevei	55	-	175	-175	-	2.2400.054	175	
4117	Oppgradering lekeplasser	3 555	1 375	1 629	-254	-254	2.2760.027	1 629	3)
4119	Rehab. Utearealer barnehager	1 142	375	302	73	73	2.2760.037	302	
4120	G/S-veg, Tungenesvegen		625	127	498	498	2.2760.038	127	
4121	G/s-vei, Vistnesveien	276	1 624	497	1 127	1 127	2.2760.053	497	
4124	G/s-vei Goavn./Kyrkjevn.	362	1 138	-26	1 164	1 164	2.2760.045	2 974	
4128	Sanering Sentrum	996	4 189	1 413	2 776	2 776	2.2960.032	1 413	
4129	Vestre Goa	54 492	-	-124 369	124 369	-	2.2760.035	- 54 846	
4135	Renovering utleieboliger	367	1 620	1 144	476	476	2.2810.084	1 144	1)
4139	Utskifting, biler		350	251	99	-	2.2400.034.	323	
4140	Vannledning, Randabergveien		2 900	400	2 500	2 500	2.2960.047	400	
4141	Ringledning Vistvik	1 250	350	2	348	348	2.2960.043	2	
4142	Avløpsledning Tungenesvn		125	-	125	125		-	
4144	Sanering Goadalen	2 778	8 522	5 466	3 056	3 056	2.2960.046	5 673	
4165	Sopebil	654	-	-288	288	-	2.2400.006	-288	
4168	Miljøstasjon Viste Hageby		350	-	350	350		-	
4169	Turv. Ryggvn. Sentralanlegg		300	-	300	300		-	
41741	Uteområde, tekn.lager		-	39	-39	-	2.2960.003	39	
41745	Vistestølen bhg, utvidelse 2011			448	-448	-448	2.2810.078	448	4)
4175	Parkering Hålandsvatnet		250	-	250	250		-	
4183	Utb.prosjekt Harestad	10 397	-	2	-2	-	2.2760.046	2	
4186	Alarmanlegg, Vannbasseng		100	-	100	100		-	

Prosj. nr.	Prosjektnavn og dekning	Tidl. bruk	BUD 2011	Bruk 2011	Ubrukt& merforbr.	Videref. BUD	Aktivert konto	Aktivert sum	
4187	Asbestsanering		92	92	0	0	2.2960.039	92	2)
4194	Forb. Goavn./Kvernevikvn.	1 098	-	8	-8	-	2.2960.044	8	
4195	Uteområder kommunehuset	620	1 063	233	829	829	2.2760.050	233	
4197	Turveg Tødnem		750	-	750	750		-	
4199	Turveg Sentrum-Goa		900	-	900	900		-	
4201	Utløpskanal Hålandsvatnet		2 975	-	2 975	2 975		-	
4204	Fritidsrenovasjon		700	-	700	700		-	
4205	Vannledning Vistnesvegen		3 000	-	3 000	-		-	
4206	Grødemvegen		1 000	-	1 000	1 000		-	
4207	Sande-Tungenes avh av g/s		3 000	-	3 000	3 000		-	
4208	Avløpsanering		2 000	-	2 000	2 000		-	
4211	Skatepark	950	-	24	-24	-	2.2760.051	24	
4219	Vannledning Bø	7 013	-	9	-9	-	2.2960.045	9	
4223	Omsorgsboliger Vårdheim	137	863	424	439	439	2.2810.087	424	
4224	Ombygging sykehjem (Vårdheim)		1 562	365	1 197	1 197	2.2810.065	365	
4225	Svømmehall, Randabergshallen	1 151	1 349	2 119	-770	-770	2.2810.043	2 119	
4226	Tungenes fyr (XX)		1 200	-	1 200	1 200		-	
4227	Gatelys Kvernevikvegen		1 625	840	785	785	2.2960.007	840	
4228	Ny barnehage Foren	36	-	21	-21	-21	2.2810.088	21	4)
4229	Landsbyhuset		2 062	1 466	596	596	2.2810.089	1 466	
4230	Adkomstområde Harestad skole		-	-300	300	-	2.2760.033	-	
4231	Adkomstområde Grødem skole		-	-300	300	-	2.2760.033	-	
4235	Pumpeledning Bøvegen		450	-	450	450		-	
4238	Feieaggregat + kantklipper til traktor		562	221	341	341	2.2400.051	221	
4239	Overvannsledn GS-vei Tungenesveien		938	564	374	374	2.2960.048	564	
4240	Oppgradering fontene på torget		250	282	-32	-	2.2400.059	282	
4243	Nye leiligheter, Torset		5 000	210	4 790	4 790	2.2810.071	210	
4244	Musikkbinge		575	252	323	323	2.2400.058	465	
4245	Fjellheim barnehage, tilbygg		875	-	875	875		-	
4247	Ny gard/dusj damer kommunehus-11		611	611	-	-	2.2810.040	611	1)
4248	Gjerde mot Harestad skole		141	141	-	-	2.2760.033	141	1)
4249	Utbyggingsområde Øvre Grødem		-	7 004	-7 004	-	2.2760.054	7 004	
4300	Reguleringsplan, sentrum	411	-	663	-663	-	2.2400.044	663	
4302	Reg.plan Mekjarvik	34	-	36	-36	-	2.2400.044	36	
4310	Områdeplaner		625	-	625	-	2.2400.044	-	
4311	Nye kontor, kultur/NAV 2011		462	462	-	-	2.2810.040	462	1)
5015	Nærmiljøanlegg	344	574	145	429	429	2.2960.008	145	
5046	Regional fotballhall	31 062	30 522	31 154	-632	-632	2.2810.080	31 927	
6101-6164	EDB/IKT felles	9 461	4 567	2 999	1 568	1 568	2.2400.007	3 996	
6008	Kons.tj. Planarbeid		413	-	413	413		-	
6013	Kirkestue, Randaberg kirke		500	244	256	256	2.2400.060	244	
6014	Blending, Grødem kirke		250	257	-7	-	2.2400.061	257	
	Sum	336 360	234 931	23 594	211 337	87 759		87 848	

Kolonna disponibelt er summen av budsjett, ubrukte lånemidler, fond og tidligere salgsinntekter (prosjekt 4060). Kolonna medgått er kostnader fratrukket refusjoner/tilskudd/salgsinntekter knyttet til spesifikke prosjekter.

Finansiering	Budsjett	Inntekts	Differanse
Lån	169 902	65 648	104 254
Brukt av kapitalfond	29 778	-	29 778
Mottatte avdrag på lån (Lyse)	3 280	3 279	1
Overføring fra drift (momskompensasjon)	21 602	17 167	4 435
Avsatt til kapitalfond	-30 800	-62 500	31 700
SUM ufordelt finansiering	193 763	23 594	170 169
Tilskudd	2 525	6 209	-3 684
Salg	38 643	124 566	-85 923
Refusjon	-	8 016	-8 016
Avdrag formidlingslån	-	631	-631
Total finansiering	234 931	163 016	71 915
Total finansiering	163 016	71 915	

- 1) Budsjettet er på samleprosjekt 4017, midlene er brukt på spesifikke prosjekter (4135,4247,4248,4311)
- 2) Prosjektet 4039 er delvis finansiert av prosjekt 4187 og budsjettmidler er flyttet i denne oppstillingen
Udekket på prosjekt 4039 skal finansieres med refusjoner og evt neste års bevigning på prosjekt 4187
- 3) Inndekning med refusjonsinntekter i 2012
- 4) Prosjektet er budsjettet i 2012, og beløpet blir dekket inn da



:: Søndag 8. mai 2011 deltok 50 personer på arrangementet "Mat i fjøra" i regi av Jærmuseet og Jærsoppen ved Tungenes fyr. Deltakarane fekk utforske kva som finnast av spiselige vekster i fjøra på Tunge, godt assistert av marinbiolog Kjersti Myhre og dykkarar frå Jærsoppen.

Kommentarer og vurderinger av regnskap 2011

Regnskapsmessig resultat:

Randaberg kommunes regnskap for 2011 viser et regnskap i balanse, dvs et regnskapsmessig resultat på null. Det er etter at det er avsatt til investeringer og fond, og at det er brukt av fond for å få regnskapet i balanse. Skatteinntektene ble marginalt lågere enn forventet.

I både 2009 og 2010 hadde Randaberg kommune stor nedgang i skatteinntektene. Dette er for en stor grad snudd i 2011, men det ble likevel et netto avvik på skatteinntekter/inntektsutjamning på 3,8 mill. kr.

Randaberg kommune hadde gode regnskapsmessige resultat i 2006-2008. Merinntektene ble ikke brukt til å øke driftsnivået, men avsatt til fond for "dårligere tider".

Etter to år med veldig dårlige økonomiske resultat der mye av de oppsparte midlene er brukt for å saldere resultatene, har 2011 vært et mer balansert år der det har vært en positiv utvikling i økonomiske måltall og reserver.

I budsjettet for 2011 var det lagt til grunn at all momskompensasjon i driftsregnskapet fra investeringsregnskapet skulle tilbakeføres til investeringsregnskapet. Pga store avsetninger til driftsfond på tjenestekområdene var det ikke godt nok resultat til å gjøre det i 2011. Driftsregnskapet er balansert med denne avsetningen og det ble overført 85% av inntekten. Kommunene skal i følge forskrift overføre minimum 40% av inntekten i 2011.

Netto driftsresultat ble på 22,2 mill kr som er i underkant av 1 mill kr høyere enn budsjettet. Resultatet tilsvarer 3,4 % av driftsinntektene og det er i samsvar med kommunens målsetning på 3 %.

Inntektene fra momskompensasjon er etter regnskapsforskriftene ført i driften og har påvirket begrepet "netto driftsresultat" positivt. Da måltallet på 3 % ble fastsatt i Randaberg kommune, så refererte dette til et netto driftsresultat som ikke var påvirket av momsrefusjon på investeringer. Kommuner som har et høyere investeringsnivå enn det som var lagt til grunn for omleggingen, vil ha et "kunstig høgt" netto driftsresultat. Dersom vi korrigerer for dette (trekker fra momskompensasjonsinntektene og legger til inflasjonsjustert fratrukk i rammetilskudd som ble gjort i 2004) blir netto driftsresultat 7,4 mill. kr, noe som tilsvarer 1,1 %. På den annen side gir et høgt investeringsnivå i seg selv økte verdier slik at det kanskje trengs mindre enn 3 % fra driften for å opprettholde verdiene på anleggene i kommunen.

Inntekter fra Lyse har vært i samsvar med forventningene, 11,15 mill. kr i utbytte og 4,4 mill. kr i garantert renteavkastning. Dette kommer i tillegg til avdrag på lån på 3,3 mill. kr som blir ført i kapitalregnskapet.

Vedtatte økonomiske mål: Kommunestyret vedtok i 1995 økonomiske mål for Randaberg kommune. Målet for netto driftsresultat er senere endret fra 5% til 3%. Dette er i samsvar med nasjonale føringer fra både KS og departementet. Tabellen nedenfor viser resultatene for regnskapsårene 2008 til 2011 sett i forhold til disse målene:

Tallverdier i %	Mål	Regnskap				BUD
		2011	2010	2009	2008	2012
Netto driftsresultat	>=3	3,4	-2,0	0,3	3,1	3,4
<i>Momskorr. netto driftsres.</i>		1,1	-3,7	-0,5	1,7	0,9
Beregnet likviditetsreserve	>=5	9,1	6,9	6,4	8,2	9,3
Ubundne kapitalfond	>=5	12,5	3,3	5,0	5,8	5,2
Arbeidskapital	>=15	22,2	17,8	23,4	23,0	22,8
Lånegjeld	<=50	81,7	80,1	73,8	74,8	79,8
Lånefinansieringsandel	<=60	39,8	59,5	25,9	34,4	7,6

RANDABERG KOMMUNE

ÅRSMELDING 2011

SIDE 36

Alle størrelser er beregnet i forhold til sum driftsinntekter eksklusiv renter, bortsett fra lånefinansieringsandelen som er beregnet i forhold til brutto investeringsutgifter.

Begrepet "Beregnet likviditetsreserve" er de likvide midlene kasse og bankinnskudd korrigerert for ubrukte lånemidler, fondsavsetning og regnskapsmessig resultat.

Randaberg kommune har hatt en sunn økonomi, og har i årene 2006-2008 stort sett vært bedre enn målene på alle kriterier bortsett fra lånegjeld. I 2009 og 2010 var også netto driftsresultat dårligere enn måltallet, mens det for 2011 er i samsvar med måltallet igjen. Lånegjelden er over halvannen gang så høy som kommunens eget måltall.

Ubundne kapitalfond ble i 2010 redusert til et nivå under måltallet. I 2011 har vi hatt store salgsinntekter fra Vestre Goa, noe som har medført at måltallet har økt igjen. Store deler av disse fondene er planlagt å bruke til investeringer i 2012 for å unngå nye store låneopptak.

Randaberg kommune har gjennomført store investeringer de siste åra, og investeringsplanene i vedtatt økonomiplan vil gjøre at vi ikke vil nå målet knyttet til lånegjeld i den nærmeste framtid.

De økonomiske målene for Randaberg kommune er lagt på et nivå som gir kommunen et nødvendig økonomisk fundament til å møte vanskeligere tider. En ser at til tross for gode tall på driftskriteriene gjennom flere år, så gjør investeringsbehovene at vi fortsatt må låne "for mye".

Randaberg kommune har forholdsvis høge skatteinntekter og er derfor ekstra utsatt for økonomiske konjunkturer slik som i 2009/2010 og 2001/2002.

Resultatet i 2011 er med på å styrke det økonomiske fundamentet slik at vi kan møte eventuelle "dårlige tider" uten å måtte ty til drastiske midlertidige reduksjoner i driftsnivået.

Saldo på disposisjonsfond utgjør 15 mill. kroner per 31.12.11. Dette er en økning på 3,5 mill. kr fra 2010. I løpet av 2009 og 2012 ble disposisjonsfondene redusert med 36 mill. kr som følge av dårlige økonomiske resultat.





Revisjonsberetning



Vår saksbehandler:

Vår dato:
12.03.2012

Vår referanse:

Side:
1 av 2

Til
Kommunestyret i Randaberg

REVISJONSBERETNING

Uttalelse om årsregnskapet

Vi har revidert årsregnskapet for Randaberg kommune, som viser kr 423 354 000 til fordeling drift og et regnskapsmessig mer-/mindreforbruk på kr 0. Årsregnskapet består av balanse per 31. desember 2011, driftsregnskap, investeringsregnskap og økonomiske oversikter for regnskapsåret avsluttet per denne datoen, og en beskrivelse av vesentlige anvendte regnskapsprinsipper og andre noteopplysninger.

Administrasjonssjefens ansvar for årsregnskapet

Administrasjonssjefen er ansvarlig for å utarbeide årsregnskapet og for at det gir en dekkende fremstilling i samsvar med lov, forskrift og god kommunal regnskapsskikk i Norge, og for slik intern kontroll som administrasjonssjefen finner nødvendig for å muliggjøre utarbeidelsen av et årsregnskap som ikke inneholder vesentlig feilinformasjon, verken som følge av misligheter eller feil.

Revisors oppgaver og plikter

Vår oppgave er å gi uttrykk for en mening om dette årsregnskapet på bakgrunn av vår revisjon. Vi har gjennomført revisjonen i samsvar med lov, forskrift og god kommunal revisjonsskikk i Norge, herunder International Standards on Auditing. Revisjonsstandardene krever at vi etterlever etiske krav og planlegger og gjennomfører revisjonen for å oppnå betryggende sikkerhet for at årsregnskapet ikke inneholder vesentlig feilinformasjon.

En revisjon innebærer utførelse av handlinger for å innhente revisjonsbevis for beløpene og opplysningene i årsregnskapet. De valgte handlingene avhenger av revisors skjønn, herunder vurderingen av risikoene for at årsregnskapet inneholder vesentlig feilinformasjon, enten det skyldes misligheter eller feil. Ved en slik risikovurdering tar revisor hensyn til den interne kontrollen som er relevant for kommunens utarbeidelse av et årsregnskap som gir en dekkende fremstilling. Formålet er å utforme revisjonshandlinger som er hensiktsmessige etter omstendighetene, men ikke for å gi uttrykk for en mening om effektiviteten av kommunens interne kontroll. En revisjon omfatter også en vurdering av om de anvendte regnskapsprinsippene er hensiktsmessige og om regnskapsestimatenes utarbeidelse av ledelsen er rimelige, samt en vurdering av den samlede presentasjonen av årsregnskapet.

Etter vår oppfatning er innhentet revisjonsbevis tilstrekkelig og hensiktsmessig som grunnlag for vår konklusjon.

Konklusjon

Etter vår mening er årsregnskapet avgitt i samsvar med lov og forskrifter og gir i det alt vesentlige en dekkende fremstilling av den finansielle stillingen til Randaberg kommune per 31. desember 2011, og av resultatet for regnskapsåret som ble avsluttet per denne datoen i samsvar med lov, forskrift og god kommunal regnskapsskikk i Norge.

Uttalelser om øvrige forhold*Konklusjon om budsjett*

Basert på vår revisjon av årsregnskapet som beskrevet ovenfor, mener vi at de disposisjoner som ligger til grunn for regnskapet er i samsvar med budsjettvedtak, og at beløpene i årsregnskapet stemmer med regulert budsjett.

Konklusjon om årsberetningen

Basert på vår revisjon av årsregnskapet som beskrevet ovenfor, mener vi at opplysningene i årsberetningen om årsregnskapet er konsistente med årsregnskapet og er i samsvar med lov og forskrifter.

Konklusjon om registrering og dokumentasjon

Basert på vår revisjon av årsregnskapet som beskrevet ovenfor, og kontrollhandlinger vi har funnet nødvendig i henhold til internasjonal standard for attestasjonsoppdrag (ISAE) 3000 «Attestasjonsoppdrag som ikke er revisjon eller begrenset revisjon av historisk finansiell informasjon», mener vi at ledelsen har oppfylt sin plikt til å sørge for ordentlig og oversiktlig registrering og dokumentasjon av kommunens regnskapsopplysninger i samsvar med lov og god bokføringsskikk i Norge.

Andre forhold

Det er et akkumulert underskudd på renovasjonsområdet på kr 1 229 000, som er i strid med forurensningsloven § 34.

Stavanger, 12.03.2011
Rogaland Revisjon IKS

Cicel T. Aarrestad

Cicel T. Aarrestad
Revisjonsdirektør/
statsautorisert revisor

2: Organising.

Organisering

Randaberg kommune har valgt flat organisering. Det er særlig tre grunner til dette: 1) Alle tjenestesjefene har direkte tilgang til rådmannen, 2) mulighet for hyppige og direkte diskusjoner med rådmannen og 3) høy beslutningseffektivitet, både når det gjelder kvalitet og tid.



Tjenesteområdene

Tjenesteområde	Antall avdelinger	Tjenstesjefer
Rådmannen		Magne Fjell
Økonomi		Per Blikra
Personal og org.utv		Tone Dahl
Informasjon og næring	3 avdelinger	Anne Berit Berge Ims
Skole	3 skoler	Jenny Elisabeth Nilssen
Barn og familie	11 avdelinger	Svein Olav Kristensen
Helse og omsorg	10 avdelinger	Torild Lende Fjermestad
Kultur	4 avdelinger	Anders Jaarvik
NAV	4 avdelinger	Kel Tighe
Tekniske tjenester	2 avdelinger	Jorunn Bogevik
Plan og Forvaltning	2 avdelinger	Anne-Kristin Gangenes

Personalpolitikk

Arbeidsgiverpolitisk plattform

Ved utgangen av året hadde Randaberg kommune 936 ansatte fordelt på 643 årsverk.

Arbeidsgiverpolitikk er de verdier, holdninger og den praksis som arbeidsgiver legger til grunn og står for i sitt forhold til de ansatte. Kommunestyret er den øverste arbeidsgiver. I det daglige utøves arbeidsgiverpolitikken av kommunens ledere. Randaberg kommuner legger derfor vekt på god ledelse. Flere ledere har i løpet av 2011 deltatt på lederutviklingsprogram på BI.

Etikk: Randaberg kommune har utarbeidet etiske retningslinjer for både politikere og medarbeidere. Det er utarbeidet "etikk-kort" til bruk for regelmessig diskusjon og refleksjon rundt temaet i personalmøter. Det ukentlige tjenestefjefmøte begynner med Helse, Miljø og Sikkerhet. Her plikter alle tjenestefjefene å varsle om saker som angår HMS, herunder etikk.

Sykefravær: Egenmeldt og legemeldt fravær gikk opp fra 7,2 i 2010 til 7,9 % i 2011. Sykefraværet i samfunnet generelt ser ut som det har steget fra 2010 til 2011 for 1. 2. og 3. kvartal. (4. kvartal er enda ikke kjent.) Vi kan derfor ikke dokumentere at våre sykefraværsreduserende tiltak "Grønn start" og gratis trening to dager per uke gir redusert fravær. Utforming av personalpolitiske retningslinjer skjer i samarbeid mellom arbeidsgiver- og arbeidstakersiden.

Administrasjonsutvalget

Administrasjonsutvalget har bestått av Fagforbundet v/Karin Samuelsen, Utdanningsforbundet v/Torfinn Goa, Personal- og organisasjonssjef Tone Dahl, Informasjonsjef og næringsjef Anne Berit Berge Ims, og skolesjef Jenny Nilssen. Utvalget har behandlet følgende saker:

- Lønnsoppgjør 2010, evaluering av lokale forhandlinger
- Godtgjøring for realkompetanse
- Gruppevis medarbeidersamtaler
- Seniorpolitikk, evaluering
- Stedfortredergodtgjøring
- Ny IA-avtale fra 1. 7.2011
- Evaluering av Fagstigen
- Lederprinsipper

Likestillingsutvalget

Randaberg kommune er en av få kommuner som har eget likestillingsutvalg. Utvalget jobber i overensstemmelse med Likestillings- og diskrimineringsombudets samfunnsområder: Kjønn, alder, funksjons- evne, etnisitet, alder og seksuell orientering.

Likestillingsutvalget skal avgi uttalelser til og være rådgivende organ for kommunen i saker som har betydning for likestillingsspørsmål. Utvalget skal planlegge og få i gang tiltak som fremmer likestilling mellom kvinner og menn innen kommunen, påvirke og hjelpe andre instanser og organisasjoner med å ta hensyn til og arbeide for likestilling. Utvalget skal videre være kontaktorgan for de organisasjoner og personer som arbeider med likestillingsspørsmål innen kommunen og medvirke til at Randaberg kommune praktiserer likestilling på samtlige av kommunens sektorer og at politikere og administrasjon i kommunen følger likestillingsloven og dens intensjoner. Utvalget skal også ta opp enkeltsaker når likestilling er et viktig forhold ved saken. Personal- og organisasjonssjef er sekretær og utreder saker til likestillingsutvalget.

Nærmere informasjon finner du på denne linken: <http://www.randaberg.kommune.no/no/eDemokrati/Styrer-rad-og-utvalg/10/>

Likestillingsloven pålegger kommunen å redegjøre for ulike forhold ved virksomheten som angår likestilling. På de neste sidene følger statistikk basert på PAI-registeret. Statistikken teller ansatte som har flere stillinger, og inkluderer midlertidig ansatte/vikarer. Kommunen har blant annet følgende tiltak for å hindre diskriminering; Seniorpolitiske tiltak for å motivere eldre ansatte til å stå lengst mulig i jobben ble innført for seks år siden. Randaberg kommune har siden 2004 vært IA-bedrift. Avtalen er nylig forlenget med de forpliktelser det innebærer.

Rogaland er, mye pga oljevirksomheten, preget av arbeidstakere fra mange land. Offentlig virksomhet nyter også godt av dette, og Randaberg kommune har en betydelig andel ansatte som opprinnelig kommer fra andre land. Vår gode erfaring med disse gjør at fordommene mot å ansatte ikke-etnisk norske arbeidssøkere er små.

Tilgjengelighet: Randaberg kommunes politikere har i lengre tid vært særskilt oppmerksomme på tilgjengelighet, og kommunen har ligget i forkant når det gjelder å tilrettelegge for mennesker med spesielle behov. Dette gjelder både IKT, og i særdeleshet tilgang til byggverk og uteområder.

Tabell: *Kjønnsfordelingen i virksomheten.*

Sektor	Kvinner	Menn	Kvinner i prosent	Menn i prosent
I ALT	734	167	81	19
Sentraladministrasjonen	51	27	65	35
Oppvekst	348	51	87	13
Skoleadministrasjon	2	0	100	0
PP-tjeneste	9	0	100	0
Grunnskole	169	44	79	21
Barnehager	128	1	99	1
Fritidshj/skolefritidsordn	29	2	94	6
Øvrig oppvekst	18	4	82	18
Helse/sosial	329	50	87	13
Administrasjon	26	12	68	32
Alm helsevern	19	0	100	0
Somatiske sykehjem	38	0	100	0
PU	78	13	86	14
Hjemmehjelp/-sykepleie	93	14	87	13
Sosialhjelp	10	3	77	23
Andre virksomheter	69	8	90	10
Kultur	10	18	36	64
Teknisk sektor	4	22	15	85
Ymse	2	0	100	0

Tabell: Kjønnsdelt lønnsstatistikk.

Justert for	2009		2010		2011	
	Kvinner mnds- fortjeneste i % av menns	Kvinner grunnlønn i % av menns	Kvinner mnds- fortjeneste i % av menns	Kvinner grunnlønn i % av menns	Kvinner mnds- fortjeneste i % av menns	Kvinner grunnlønn i % av menns
Alder	91	90	92	91	94	93
Ansattgruppe	96	97	97	98	98	98
Ansiennitet	90	89	91	90	93	92
Stillingskode	97	96	97	98	98	98
Utdanning	91	90	98	96	98	96

Tabellen viser at kvinner tjener mindre enn menn også når vi kontrollerer for relevante variable. Det ser imidlertid ut til at inntektene mellom kjønnene langsomt er i ferd med å utjevnes, særlig i forhold til utdanning.

Tabell: Kjønnsdelt statistikk på heltids- og deltidsansatte.

Stillingsprosent	Kjønn	2009		2010		2011	
		Antall ansatte	%	Antall ansatte	%	Antall ansatte	%
0 - 24,9	Kvinner og menn	53	6,3	73	8,0	78	8,8
	Kvinner	37	5,3	57	7,7	60	8,3
	Menn	16	10,9	16	9,9	18	11,0
25 - 49,9	Kvinner og menn	55	6,5	57	6,3	61	6,9
	Kvinner	44	6,3	45	6,0	52	7,2
	Menn	11	7,5	12	7,4	9	5,5
50 - 74,9	Kvinner og menn	148	17,6	160	17,6	141	15,9
	Kvinner	133	19,2	142	19,1	121	16,7
	Menn	15	10,2	18	11,1	20	12,2
75 - 99,9	Kvinner og menn	193	22,9	193	21,3	188	21,2
	Kvinner	180	25,9	179	24,0	171	23,6
	Menn	13	8,8	14	8,6	17	10,4
100	Kvinner og menn	392	46,6	424	46,7	420	47,3
	Kvinner	300	43,2	322	43,2	320	44,2
	Menn	92	62,6	102	63,0	100	61,0

Utviklingsmuligheter:

Vi har ikke registrert kjønnsforskjeller i utviklingsmuligheter i kommunen. Det er ulike utviklingstiltak i de forskjellige tjenesteområdene. Dette gjelder både på fag og ledelse og ikke minst gis ansatte uten fagutdanning mulighet for å ta dette.

”Ved utgangen av året hadde Randaberg kommune 936 ansatte fordelt på 643 årsverk”.

Kommunefakta

Tabell: Befolkningsutvikling.

	2011	2001	2002	2003	2004	2005	2006	2007	2008	2009	2010
Fødte	116	131	141	114	116	118	132	124	132	131	128
Døde	57	37	39	44	43	43	42	52	43	51	48
Fødselsoverskudd	59	94	102	70	73	75	90	72	89	80	80
Innflytting	831	590	595	516	464	602	580	617	676	619	657
Utflytting	685	567	579	508	510	467	473	568	523	571	672
Netto innflytting	146	23	16	8	-46	135	107	49	153	48	-15
Vekst i året	204	117	118	78	27	210	197	121	245	128	64
Innb. per 31.12	10 265	8 880	8 998	9 076	9 099	9 304	9 501	9 622	9 867	9 995	10 061

Tabell: Arbeid og inntekt.

	Randaberg	Rogaland	Landet
Sysselsatte, 15-74 år, 2011, prosent	73	73	69
Menn	77	76	72
Kvinner	70	69	67
Andel arbeidsledige, snitt 2011, prosent	1	2	3
Menn	1	2	3
Kvinner	1	2	2
Bruttoinntekt per innb. 17 år og over. 2011	423 500	400 300	358 900
Menn	541 300	506 900	433 200
Kvinner	303 000	291 400	285 600



Familien Mawlid Mohamed fra Somalia er en av flere familier som flytta til Randaberg i 2011.

Miljøstatus i den grønne landsbyen

Plan for klima og energi

Plan for klima og energi ble endelig vedtatt i kommunestyret 16. februar 2012. Kommunestyret vedtok i sak 2/12 at plan for energi og klima følges opp med egen handlingsplan for tiltak som tidfestes. Se dokumentet her: http://www.randaberg.kommune.no/Documents/Planer/Plan_Klima_Energi_Feb2012_L%c3%a5gversjon.pdf

Regionalplan for energi- og varmeplan

Greater Stavanger har tatt initiativ til en regional energi- og varmeplan som omfatter kommunene Stavanger, Sandnes, Sola og Randaberg. Sluttrapport for dette arbeidet forventes presentert for politikerne våren 2012.

Miljøfyrtårn

Den 24.januar 2012 ble Randaberg kommune endelig godkjent og sertifisert som miljøfyrtårn. Godkjenningen baseres på krav til alle bransjer og krav til kontorvirksomhet. Dette innebærer at virksomhetens miljøstandard og rutiner er funnet å være i overensstemmelse med de nevnte krav. Virksomheten kan dermed dokumentere at strenge krav innen temaene arbeidsmiljø, innkjøp, energi, transport, avfall, utslipp og estetikk er tilfredsstillende. Se mer om miljøfyrtårn på: <http://www.randaberg.kommune.no/no/Randaberg-sin-historie/Miljoside/Miljofyrtarn/>
Den videre fremdrift ifht å miljøfyrtårnsertifisere flere virksomheter i Randaberg kommune avhenger av fremdrift og aktivitetsnivå i vedtatt plan for klima og energi.

Avfall

Mengder avfall fra privathusholdninger øker lite, tall for total mengde og fraksjoner finnes under Tekniske tjenester. Plastmengden som sorteres pr. innbygger ut er høy i forhold til resten av landet.



” Den 24.januar 2012 ble Randaberg kommune endelig godkjent og sertifisert som miljøfyrtårn”.



:: Etter storm og uvær fyllest Jærstrendene opp med rusk og rask, som her frå Børaunen.

3: Tjenesteområdene.

Rådmannen

Rådmannens stab bestod i 2011 av 33 årsverk.

Rådmannen samlet	R 2010	R 2011	B 2011	Avvik
Sum driftsinntekter	-24 526	-31 318	-27 812	-3 506
Sum driftsutgifter	47 368	66 804	63 377	3 427
Netto driftsutgifter	22 842	35 486	35 565	-78

Netto driftsutgifter har et positivt avvik på 78.000 kr. Det er brukt 0,5 mill. kr av fond for å dekke planlagte utgifter i forbindelse med Grønn Landsby og andre prosjekter. Lønnsreserven var 3,2 mill. kr for låg i 2011, og har gitt tilsvarende avvik for rådmannen samlet. Ikke all inntekt av investeringsmoms er ført tilbake til investeringsregnskapet. Dette medfører et positivt avvik på 2,8 mill. kr. Det har også vært mindreforbruk på forsikringsutgifter (0,7 mill. kr), mens det er brukt 0,2 mill. kr mer på politikerhonorar enn budsjettert og tilsvarende på kontingenter (KS).

Om avdelingene og måloppnåelse.

Informasjon og næring: Består av 18 årsverk. Disse er fordelt på:

- Informasjon og serviceavdeling med servicetorg og web-redaktør
- IKT (betjener Randaberg, Rennesøy og Kvitsøy)
- Dokumentsenteret/politisk sekretariat (DOKS)

Økonomiavdelingen: Består av 8,3 årsverk og har overordnet ansvar for:

- Økonomistyring og rapportering
- Budsjettering
- Innkjøp
- Regnskap
- Skatteinnkreving
- Eiendomsskatt

Personal og organisasjonsutvikling: Består av 6,6 årsverk og har ansvar for:

- Organisasjonsutvikling; lede/delta i prosjekter særlig rettet mot kommunens ansatte for å effektivisere organisasjonen og øke trivselen
- Lønnsforhandlinger og andre forhandlinger/drøftinger
- Lønnsutbetaling (betjener Kvitsøy)
- Tolkning og praktisering av lov og avtaleverk (HA, HTA, AML, Folketrygdloven o.l)
- Rådgivning og veiledning til ledere i lov og avtaleverk
- Stillingsannonsering og ansettelse
- HMS – inkl arbeidsmiljøutvalg
- Rapportering til offentlige myndigheter
- Sekretariatsfunksjon for partssammensatte utvalg

Kommunal utvikling:

I tillegg er kommunal utvikling organisert direkte under rådmannen. Kommunal utvikling omfatter prosjektledere (plan, bygg, anlegg) og har også ansvar for beredskap, universell utforming og miljørettet helsevern.

Mål/utfordringer	Tiltak/måloppnåelse
Informasjon og næring:	
Vi oppgraderer og videreutvikler bedre IKT løsninger for våre brukere	Ny innbyggerportal for kommunen (hjemmeside), ny ansattportal (intranett), Web TV overføring fra kommunestyresalen, innføring av papirløse politiske møter ved hjelp av IPAD, omlegging av sikker sone og oppstart av samhandlingsverktøyet Lync.
Vi oppgraderer og videreutvikler bedre dokumenthåndtering for våre brukere	Gjennomføring av valg 2011, Web-TV i kommunestyresalen med IKT (Gjennomført), innføring av papirløse politiske møter ved hjelp av iPad (Gjennomført), integrasjon av skolene i ESA (Gjennomført opplæring og gjennomgang av arkivrutiner, kontinuerlig arbeid mht oppfølging og videreutvikling) og gjennomgang av arkivlokaler (Kommunalt arkivmateriale er fjernet fra tilfluktsrommet og gjennomgang av eldre arkivmateriale i ytre enheter). Som en konsekvens av dette er kommunens arkivlokale utvidet med cirka 90 hyllemeter.
Servicetorget har hovedfokus på publikumsmottak av henvendelser via oppmøte, telefon og mail.	Servicetorget har i 2011 hatt hovedfokus på publikumsmottak av henvendelser via oppmøte, telefon, nettpat og mail. I tillegg har servicetorget enkel saksbehandling innen eks: Barnehage – og SFO-opptak, inklusiv fakturering, tildeling av kommunale tomter, leiligheter i tillegg til eiendomsopplysninger, fakturering ifm leie av kommunale lokaler, organisering av juridisk bistand, salgs- og skjenkebevilling, vedlikehold og oppdatering av innbyggerportalen.
Personal:	
Vi ønsker å tilby større stillinger til ansatte som ønsker det. Det gir bedre kvalitet for brukerne å forholde seg til færre personer.	Det arbeides kontinuerlig med deltidspromatikk. Forhandlingsturnus er innført i flere avdelinger.
Vi vil ha ansatte som står i jobben ut over 62 år.	Ordningen er evaluert og er videreført med noen endringer.
Vi vil ha kompetente medarbeidere, stimulere til og belønne formal- og realkompetanse	Dette arbeides det kontinuerlig med.
Vi vil ha sikre, nøyaktige og raske administrative systemer	Alle avdelinger i HO har tatt i bruk elektroniske timelister. BOF startet prosessen i høsten 2011, oppstart vår 2012. Innføring av kvalitetssystemet "Kvalitetslosen". Anbud på nytt lønns- og personalsystem som skal tas i bruk i 2012.
Økonomi	
Retaksering, eiendomsskatt	Startet våren 2008, er nå ferdig med å ferdigstille retaksering og behandle klagesaker.
Redusere sårbarhet	Fortsatt arbeid med utarbeiding av rutiner.
Innkjøp	Oppdatert innkjøpshåndbok og gjennomført 13 nye ramme- / innkjøpsavtaler.
Kommunal utvikling	
Beredskap, universell utforming og miljørettet helsevern	Beredskap: Fortsatt arbeidet med risiko- og sårbarhetsanalyse (ROS) for Randaberg. Miljørettet helsevern: Samarbeid om kartlegging av støy fra vei, jernbane, kaier og fly med Stavanger, Sandnes og Randaberg kommune. Forventes ferdig i 2012. Universell Utforming: Høsten 2010 ble Randaberg, sammen med fem andre kommuner i fylket utpekt som pilotkommuner for universell utforming.

Barn og familie

Innledning/økonomi

Tjenesteområdet Barn og familie omfatter et mangfold av tjenester som kommunen tilbyr barn og unge under 18-23 år med deres familier. Arbeidsområdet består blant annet av barnevern, barnehager, avlastning, miljøterapi, helsestasjon, psykisk helse, ergo- og fysioterapi, spesialpedagogisk hjelp, omsorgs tjenester, tverrfaglig team, kriminal forebyggende tiltak (SLT), og rehabiliteringskoordinator/ koordinerende enhet. Målet er å gi barn og unge og deres familier et faglig godt og samordnet tilbud som de har krav på i henhold til gjeldene lovverk og kommunens vedtatte plandokumenter. Tjenesteområdet bestod i 2011 av nær 200 personer fordelt på 11 avdelinger og fem deltjenester. Netto driftsutgifter var 102 mill kr.

Barn og familie	R 2010	R 2011	B 2011	Avvik
Sum driftsinntekter	-100 752	-28 116	-18 612	-9 504
Sum driftsutgifter	125 215	129 989	120 743	9 246
Netto driftsutgifter	24 463	101 873	102 131	-258

Den økonomiske situasjon for tjenesteområdet samlet, er god. Totalt ble det et regnskapsmessig overskudd på 258 000 kr eller 0.25 % av netto driftsbudsjett. Hovedårsaken er knyttet til barnevernet som følge av langtids sykefravær, ekstra ordinært tilskudd til enslige mindreårige flyktninger (EM) og effektivisering av tiltakskjeden. I tillegg hadde barnehagene et styrt redusert forbruk. Pga kommunens samlede regnskap i 2011 var det ikke nødvendig å avsette det styrte overskuddet til å saldere budsjettet. Midlene er avsatt til nødvendige driftsfond for BOF.

Omfanget av antall tjenester innenfor BOF sitt budsjettområde gjør at handlingsrommet er godt og kan tilpasses svingninger mellom de ulike tjenester.





Prosjekter finansiert av eksterne tilskudd

I tillegg til innvilget budsjett har BOF hatt fokus på å styrke tjenestetilbudet ved hjelp av eksterne tilskudds ordninger. I 2011 er det mottatt følgende tilskudd:

• Tverrfaglig team - fylkesmannen	kr 750 000
• Prosj."Me ser deg" – Barnefattigdomsmidler- fylkesmannen	kr 210 000
•Tilskudd utv. stilling for SLT koordinator	kr 150 000
•Prosjekt "Ny start " barnevern, Ungdomskontrakter /ettervern	kr 500 960
•Tema mobbing - fylkesmannen	kr 50 000
•Kompetanseheving barnehage ansatte – fylkesmannen	kr 110 000
•Kompetansetilskudd, restmidler - Fylkesmannen	kr 17 000

Oppsummering av vesentlige sider ved driften

Avlastningscenter/barnebolig/tjenester etter lov om sosiale tjenester.

Avlastningscenteret

- er et tilbud til familier i Randaberg kommune som har barn med spesielle behov og derav medfører særlig tyngende omsorgsarbeid.
- består av 8,25 årsverk + 0,5 til å åpne fullt opp i skolens sommerferie.
- har en barneboligenhet som ble etablert september 09 for ressurskrevende bruker, ca 8 årsverk.
- kan imøtekomme behov for skolefritidsavlastning og leksehjelp etter skoletid for barn/unge som ikke kan få et tilfredsstillende tilbud på skolen.
- kan imøtekomme behov for dagtilbud i skolens ferier.
- gir praktisk bistand/faglig veiledning hjemme i særskilte tilfeller/krise.

Mål/utfordringer i 2011	Måloppnåelse
Imøtekomme økt behov for avlastning ettersom diagnoser blir mer krevende, barna krever mer når de blir tenåringer, fokus på søsken, m.m., samt krav til mer målrettet og faglig miljøterapeutisk arbeid.	Omsøkt behov har økt og har blitt forsvarlig ivaretatt. Fokus på søsken ved behov for økt avlastning. Økt faglighet og kompetanse ved fokus på tiltak og måloppnåelse i daglige rutiner med barn/unge.
Ivareta behov for barneboligenhet.	Enhet etablert i Vardheim bo og service pga behov for skjerming av bruker. Faglig oppfølging og veiledning av personalet.
Ivareta behov for avlastning/miljøarbeid hjemme i familier ved krise	Det forsvarlige behov ble ivaretatt.
Ha et tilstrekkelig og differensiert tjenestetilbud tilpasset brukerens behov.	Samordning av tjenester mellom BOF/H&O. Samkjøring av tjenester mellom barnevernet og Lov om sosiale tjenester.
Økt behov for skolefritidsavlastning og dagtilbud i skolens ferier for barn med spesielle behov	Omsøkt behov ble ivaretatt ved å redusere på døgnavlastning av hensyn til budsjettrammen.
Beholde personell med faglig kompetanse, samt rekruttere nye til barnebolig og avlastningscenter	Faglig god styrke i personalgruppen ble opprettholdt, samt noe rekruttering. Faglig kompetanse ble sikret ved veiledning/oppfølging i personalgruppen, samt etablering av gode og sikre rutiner og systemer og evaluering av mål og tiltak.
Imøtekomme behov for fritidskontakter og omsorgslønn	Behov er økende og har overskredet budsjetterte midler, men er dekket ved hjelp av interne overføringer/ekstra refusjonssinntekter fra staten

Barnehagene

Mål/utfordringer i 201	Måloppnåelse
Etablere tilstrekkelig antall nye barnehageplasser Ivareta rett til barnehageplass i ihht. lov om barnehager innført fra 01.01.09	Det er gitt tilbud om barnehageplasser i tråd med ny lovfestet rett til plass. I tillegg er flere barn som i følge kommunens vedtekter kvalifiserer for plass (9 mnd før oppstart)
Godt samarbeid mellom barnehagene i kommunen	Private og kommunale barnehager har jevnligesamarbeidsmøter, felles kurs og planleggingsdager. Det er etablert en felles møtefri dag i alle barnehager for interne kurs.
Finansiering av de private og kommunale barnehagene på en likeverdig måte	Omforent forståelse og enighet om hvordan dette skal gjøres er oppnådd med de private barnehagene. Arbeidet videreføres via jevnliges dialogmøter med de private
Sikre driften av de privatebarnehagene for å kunne ivareta kommunens forpliktelser og mangfoldet i barnehage tilbudet	Ved hjelp av nær dialog og differensiert målrettet økonomisk og faglig bistand er driften opprettholdt på samme nivå som 2010
Barnehager med høy kvalitet	Brukerundersøkelse med en svarprosent på 82 % blant foreldre, ga i gj.snit en skår på 5,1 hvor 6 er høyest score. Delvurderinger brukes for å beholde og videreutvikle kvaliteten.
Rekruttering av kvalifisert personale i ped.leder-, miljøterapeut- og assistentstillinger	En barnehage er blitt øvingsbarnehage (Universitetet i Stavanger). Det er tilsatt førskolelærere i alle stillinger der det settes krav til dette.

Barnevernet

Overholde budsjettet: Målet for avdelingen var å løse våre lovpålagte oppgaver innenfor budsjetttrammen. Like viktig var det å rapportere så tidlig som mulig eventuelle avvik mellom budsjett og regnskap. Av et budsjett på 14 mill var resultatet for barnevernavdelingen et budsjettmessig underforbruk på ca kr. 1.1 mill. Dette kan tilskrives langtidssykefravær, ekstraordinært tilskudd til oppfølging av enslige mindreårige flyktninger og effektivisering av tiltakskjeden. Følge opp våre lovpålagte oppgaver og tidsfrister: I all hovedsak er alt det arbeidet som gjøres fra barneverntjenesten lovpålagt og gjenstand for tilsyn og kontroll. Dette arbeidet vil alltid være det viktigste og det som tar mesteparten av vår tid.

Parallelt har vi over tid satt oss årlige mål om andre utviklingsområder. I 2009 ble det lagt ned mye arbeid med å få rutiner og kontrollsystemer på plass, i 2010 gikk vi enda mer i dybden og arbeidet med kvalitet og innhold i det arbeidet vi gjør. I 2011 har satsingen vært å bygge opp et differensiert tiltaksapparat internt i barneverntjenesten og innen barn og familie.

Som rapporteringene til Fylkesmann og politikere viser klarer vi i det store og hele å holde tritt med de lovpålagte oppgavene. Antallet meldinger har økt hvert år fra 2007, antallet barn i hjelpetiltak har økt i løpet av 2011 og det samme har antallet barn under omsorg og ungdommer i etterverntiltak. Denne økningen i saker merkes og utfordrer oss i forhold til å holde tritt med de lovpålagte oppgavene. Dette merkes best når det gjelder arbeidet med skriftlige tiltaksplaner hvor vi ikke klarer å holde oss kontinuerlig på det ønskelige nivået. Annet knyttet til aktivitetsnivå for 2011: I tillegg til å håndtere økende saksmengde har det som nevnt overfor i 2011 vært prioritert å holde fokus på utviklingsarbeid.

Vi søkte og ble innvilget midler til en stilling i prosjektet Ny start. Her er fokuset arbeid med ungdom gjennom bruk av tiltaket ungdomskontrakt og styrking av etterverntiltakene.

Etter søknad ble vi også innvilget 85.000 kroner til å lære opp våre ansatte saksbehandlere i bruken av veiledningsmetoden PCIT. Konkret har vi gjennom dette gjort det mulig å selv følge opp veiledningstiltak vi tidligere hadde vært nødt til å forsøke å kjøpe.

Vi har i 2011 utarbeidet og formalisert et samarbeid med barneverntjenesten i Sandnes hvor det legges opp til kompetanseutveksling, tiltaksutvikling m.m. Avtalen er trådt i kraft og har resultert i konkrete tiltak. Det stilles store krav til kompetanse hos ansatte i barneverntjenesten og til mangfold og kvalitet på de tiltak barneverntjenesten skal ha. Dette er ikke mulig å løse innenfor de eksisterende økonomiske rammer uten et samarbeid internt i Bof og på tvers av kommunegrensene.

SLT-koordinator/ psykisk helse

SLT koordinator og koordinator psykisk helse er hver på to halve årsverk. Det sentrale i begge stillingene er forebyggende arbeid på ulike nivå. Også i 2011 har det i perioder vært mye arbeid med eksterne søknader til Fylkesmannen og direktorater, med påfølgende arbeidsoppgaver i rapportering og regnskap. Samarbeidsprosjektene "Me ser deg" (med Randaberg Fotball) og Ungdomskontrakter (med politiet) har også i år vært spennende tiltak å bidra med å videreutvikle. De årlige sommerferieaktivitetene for barn og unge planlegges og gjennomføres i samarbeid mellom Bof og Fritid. Det er mange som bidrar for å få ressurskabalene til å gå opp. SLT koordinator har i løpet av høstsemesteret arbeidet med forberedelser til delplan innen ruspolitisk handlingsplan. Dette vil videreføres i 2012.

Rehabiliteringskoordinator

Rehabiliteringskoordinator består av 0,8 årsverk og jobber i forhold til barn og voksne. Rehabiliteringskoordinator samarbeider med tverrfaglig koordineringsteam. Rehabiliteringsplan ble rullert og det er jobbet aktivt med tiltak i planen. Gruppen har utarbeidet skriftlige rutiner og retningslinjer for Individuell plan, koordinator og ansvarsgrupper som ligger i kvalitetslosen. Utarbeidet opplæringsprogram for å styrke koordinator-rollen. For å øke bevisstheten om målgruppen og arbeidsmåter er det gitt informasjon på personalmøter i ulike avdelinger.

Tverrfaglig team

Tverrfaglig team består av tre årsverk og driver systemisk endringsarbeid på arenaene hjem, skole og fritid med barn i grunnskolealder som primærmålgruppe. Tiltakene er tenkt virke rusforebyggende, kriminalitetsforebyggende og forebyggende i forhold til psykososiale problemer. Bestillere av den tverrfaglige tjenesten er skolene og hjemmene. Stadig flere hjem tar direkte kontakt med teamet, etter hvert som flere kjenner til tjenesten i kommunen. Tematisk sett har bestillingene dreid seg om rus, atferd, utagering, vold, mobbing, skjult mobbing, manglende mestring, emosjonelle- og psykososiale vansker, sorg, skolevegring, skilsmisse, manglende sosial mestring, tilknytningsvansker, klasse miljø, selvbilde, relasjon lærer-elev.

Antall individ- og systemsaker i 2011

Systemsaker totalt: 1

Individsaker totalt: 21

Antall gutter: 15

Antall jenter: 6

Fordeling barnetrinn/ungdomstrinn

Barnetrinn: 14 elever

Ungdomstrinn : 7 elever

" Samarbeidsprosjektene "Me ser deg" (med Randaberg Fotball) og Ungdomskontrakter (med politiet) har også i år vært spennende tiltak å bidra med å videreutvikle."

Teamet har utarbeidet forståelsesgrunnlag, skriftlige rutiner for praksis og rutiner for samarbeid med våre samarbeidspartnere. Dette ligger oppdatert og tilgjengelig i kvalitetslosen. Tverrfaglig team gjennomgår et sertifiserende tverrfaglig, metadisiplinært utdanningsløp: kommunikologi© som er planlagt slutført i løpet våre 2013. Utdanning tar blant annet sikte på å kunne gi redskap til å kunne gjøre kvalifisert endringsarbeid på tvers av fag og felt, på ulike systemnivå.

Teamet har som uttalt målsetning å jobbe for "kvalitetssikring av barndom i Randaberg" og jobber for økt systemisk forståelse på alle nivå. I denne sammenheng har tverrfaglig team i samarbeid med Harestad skole utviklet en pilotundervisningspakke: "Ledelse og kontinuitet – avtrykk i hvert møte." Denne pakken har i første omgang blitt tilbudt de nye og nyutdanna. Pakken har til hensikt å kunne gi voksne forståelse, slik at de kan møte barn og unge av i dag på en måte som gir læring, vekst og utvikling. Tverrfaglig team har i denne sammenheng også utviklet et kurs for Goa skole i å møte nye utfordringer knyttet til foreldresamarbeid: "Valg, fremdrift og ansvar". Tverrfaglig team har også skreddersydd mindre veiledningspakker tilpasset bestillers behov som eksempel kan nevnes: foreldrekurs i skolevegring, proaktiv klasseledelse.

Det foretas jevnlig evalueringer for å tilpasse det tverrfaglig tilbudet etter behov og tverrfaglig team er åpne for utvidelse både med tanke på antall årsverk og med tanke på målgruppen ned mot de yngste barna.

Helsestasjon for barn og unge 0 - 20 år, inkl fysio-ergoterapi

Mål/utfordringer i 2011	Måloppnåelse
<p>Styrking av foreldrerollen. Målet vårt var å fortsette å tilby "Godt samliv" kurs til førstegangsforeldre. Nettverksgrupper til de med lite nettverk. (nytilflyttede, enslige, unge). Satsing på tidlig identifisering av nedstemthet og depresjon hos gravide / nybakte mødre.</p>	<p>Gjennomførte ett kurs i januar 2011. Tilbød kurs i mai, ble avlyst pga for få påmeldte. Planlagt nytt i høst, men kurslederne flyttet, hadde ikke kapasitet før i 2012. Nettverksgruppe opprettet i høst. 8 ganger for mødre med barn under ett år. Hele helsesøster- og jordmorstaben var på 3 dagers kurs i EPDS, verktøy for å kunne screene alle og gi støttesamtaler der det er behov</p>
<p>Helsestasjon for ungdom. Åpningstiden har vært 1 dag à 2 timer hele året. Skal være en "åpen dør" for ungdom, i tillegg til gruppevirksomhet mot ungdomsskolene.</p>	<p>Det har vært 97 konsultasjoner, en nedgang med 26 fra året før. Dette kan skyldes at helsetjenesten er styrket på flere andre områder de siste årene. Det er nå flere helsesøstre på skolene, psykiatrisk sykepleier og psykologtjenesten er godt innarbeidet.</p>
<p>Fysio/-ergoterapi. Ivareta lovens krav om nødvendig helsehjelp Redusere ventetid</p>	<p>Har hatt 45 henvisninger, 40 til fysio og 8 til ergoterapeut. Ventetiden på barn i prioritet 2 og 3 var inntil 9 uker fram til august. Ingen avvik ift tidsfrist. Fra august ingen ventetid uansett prioritet.</p>
<p>Helsefremmende og forebyggende arbeid</p>	<p>Det har vært 3 "opp og hopp" grupper i barnehager. Deltatt på 3.klasse lunsj på alle skolene m helsesøster. Deltatt på 10 barselgrupper m helsesøster.</p>

Annet knyttet til aktivitetsnivå for 2011

- "Tidlig innsats" med barnehagene som arena er videreført som fast tiltak. PPT, barnevernet, helsestasjon og fysio- og ergoterapeutene i sammen med barnehagenes ansatte involveres. Alle aktører gis tilbud om skolering og tiltaket er prioritert.
- Samordnet plan for brukerundersøkelse i BOF er utarbeidet og gjennomføring er startet opp.
- Nettsiden "Mitt barn" er opprettet for å lette tilgangen til tjenestene for barn, unge og deres familie.
- DUÅ. Foreldreveiledningsgrupper med en veileder fra 4 forskjellige avd i BOF. 2 grupper i året er gjennomført.
- Universell utforming – ergoterapeut har vært med på planlegging av en større tilrettelegging for barn med funksjonshemninger på Harestad skole, samt med på planlegging av en barnehageutbygging.



:: Helsestasjonen i Noreg feira i fjor 100 år i borna sin teneste. Dette vart markert på helsestasjonen i Randaberg av bl.a. (f.v.) Magne Fjell, rådmann, Anne Haukali, leiande helsesøster, og Tone Tvedt Nybø, dåverande ordførar.

Kultur

Innledning/økonomi

I 2011 har det vært en gledelig utvikling av besøkstallet ved flere av våre tjenester, bl.a. med rekordoppslutning i svømmehallen, og en sterk vekst i biblioteksbesøket.

Randaberg kommune godkjente i likhet med sine samarbeidspartnere i En kjede av fyr en formalisert partnerskapsavtale. Med utgangspunkt i dette ble det i 2012 gjennomført mange kulturarrangement og utstillinger innenfor kunst og kulturprogrammet On the Edge.

Den treårige prosjektperioden for Vistnestunet, med samarbeidsavtale med Jærmuseet og egen kommunal formidler i halv stilling ble evaluert høsten 2011. På bakgrunn av de positive erfaringene fra prosjektperioden vedtok kommunestyret å inngå en permanent avtale med Jærmuseet om drift. I økonomiplan for 2012-2015 ble det vedtatt å videreføre den kommunale formidleren på permanent basis.

Randaberg kulturskole ble tildelt statlige stimuleringsmidler til utvikling av et samarbeid med SFO-avdelingene i kommunen. Tilbudet startet opp høsten 2011 og videreføres våren 2012.

Forprosjekt for Randaberg kultursenter ble utarbeidet og politisk behandlet i 2011. Senteret har fått navnet Landsbyhuset 59° N, og ombyggingen av banken starter etter planen opp i august 2012. I 2011 fikk vi i tilknytning til senteret på plass Musikkbingen som øvingsarena for band. Fritidsavdelingen har fått et sterkere samarbeid med Randaberg videregående skole både gjennom et prosjekt med dekorering av bingen, og gjennom prosjektet "digitale fortellinger".

Ansatte og årsverk	Personer	Årsverk
Randaberg kulturskole	12	7
Kultur (Ledelse, allment kulturarbeid, kulturminnevern, folkehelse, Vistnestunet, historisk tun og besøksgård mm)	4	3
Idrett/Randaberghallen	13	5,5
Randaberg folkebibliotek	7	3,8
Fritid	13	5,2
Totalt	50	24,5

Kultur	R 2010	R 2011	B 2011	Avvik
Sum driftsinntekter	-4 646	-5 073	-3 172	-1 901
Sum driftsutgifter	22 795	23 720	21 936	1 784
Netto driftsutgifter	18 149	18 647	18 764	-117

Kulturbudsjettet går i balanse med et lite mindreforbruk. Som det framgår er inntektene rundt 1,5 mill kr høyere enn budsjettet. Dette skyldes delvis prosjekter der en har oppnådd ekstern finansiering, og dels økte driftsinntekter i form av bl.a. billettinntekter i svømmehallen.

"I 2011 har det vært en gledelig utvikling av besøkstallet ved flere av våre tjenester, bl.a. med rekordoppslutning i svømmehallen, og en sterk vekst i biblioteksbesøket".

Virksomheter som er direkte knyttet kultursjefen

Tungenes fyr: En oppgang i besøkstallet på 16 500 i 2010 til 19 000 i 2011. Jærmuseet åpnet i 2011 den nye utstillingen "Fra varde til VTS", som skal videre til andre museer. Kystverket Vest har også kjøpt inn en dublett av utstillingen som de ar stilt ut i sine egne lokaler. 2011 var et meget aktivt år for On the Edge og samarbeidet mellom de syv fyrene fra Utsira i nord til Eigerøy i sør. På Tungenes fyr har det vært ca 20 forskjellige enkeltarrangement, bl.a. med det nye konseptet "Torsdag på Tungenes" med en rekke bokbad og konserter. Et av høydepunktene var utseilingen under Tall Ships Races 30. juli, da det var over ca 6000 besøkende på Tungenes.

Vistnestunet: I påvente av det endelige vedtaket om videreføring av tilbudet ble den kommunale formidlerstillingen holdt vakant fra august og ut året. Denne noe begrensede driftsperioden reflekteres i det totale besøkstallet på 2 792, som er en del lavere enn de 3700 som ble registrert i 2010. For Vistnestunet har 2011 bestått i å gjennomføre planer og videreutvikle eksisterende og nye tilbud. Skolesystemet har i året som har gått hatt god nytte av området til undervisning for elever med særskilte behov, samt i forbindelse med mer spesifikk undervisning i regi av Jærmuseet. Dagene har dekket tema som byggeskikk, sau og lam, og sommeråpent. Det ble arrangert ferieklubb i tre uker i juli, med totalt 75 deltakere.

Folkehelse: Randaberg kommunes folkehelsekoordinator er knyttet til tjenesteområdet for kultur. I 2010 ble det tverrfaglig folkehelseforum etablert. Det skal bl.a. legge en strategisk plan for kommunens folkehelsearbeid. Gjennom "Frisk i friluft" er det gjennomført turer i samarbeid med frivillige organisasjoner, Jærmuseet og tverrfaglige grupper. Vi har også startet opp "Sunnne levevaner" som er et prosjekt for innvandrerkvinner med fokus på mat, tannhelse og fysisk aktivitet. Dette er støttet med midler fra Fylkeskommunen.

Randaberg kulturskole

Hovedoppgaver, viktigste tjenester:

- Randaberg kulturskole gir barn og unge faglig opplæring etter den enkeltes forutsetning.
- Skolen fremmer forståelse og intr for kunst/kultur gjennom egen aktivitet og i møte med andre msk.
- Skolen er en ressurs for det øvrige skoleverket, inklusive ATO- og SFO- avdelingene.
- Skolen er en ressurs for de kommunale barnehagene via tilbudet om musikkgrupper.
- Skolen er en ressurs for kommunens innbyggere via egenproduserte arrangementer, konserter og tilrettelagte kulturtilbud blant annet for eldre. Samarbeid om kulturaktiviteter skjer både lokalt og regionalt.

Viktigste tjenester:

- Skolen tilbyr grunnskoleelever og elever i den videregående skolen fagopplæring innen forskjellige musikkinstrumenter, vokalundervisning, samspillgruppe, billedkunst og dramaundervisning.
- Skolen tilbyr i tillegg musikkgrupper for barn i de kommunale barnehagene i Randaberg kommune, PUH- samspillgruppe og musikkterapi til barn og ungdom i barnehage og grunnskole. På prosjektbasis tilbyr skolen forskjellige kulturfag til SFO- avdelingene i grunnskolene i kommunen.

Nøkkeltall elevutvikling/dekningsgrad	Per 01.08.10	Per 01.10.11
Antall elever i grunnskolen	1556	1545
Antall elever i kulturskolen inklusive elever som får musikkterapi og elever i kor. Eksklusiv elever i barnehager og SFO- avdelinger	416*	107
Dekningsgrad av grunnskoleelever	26,7 %	23,2 %

* Medregnet korps elever i 2010/2011

Beskrivelse

- Individuell fagopplæring og gruppeundervisning av elever.
- Arrangementer, konserter og kunstformidling gjennom hele skoleåret.
- Deltakelse ved kommunale og private arrangement, ved kulturkvelder på sykehjem, lag og institusjoner.
- Deltakelse ved interkommunale og regionale arrangement.
- Samarbeid med Nasjonalmuseet om kunstformidling.

Kommentarer

- Kvalitetsutvikling i alle ledd.
- Kollegialt samarbeid.
- Kontinuerlig evaluering av fagtilbudene.
- Talentutvikling.
- Markedsføring av skolens tilbud.
- Statlige veiledningsdokumenter viser til utviklingsmål og ligger i bunn for planarbeidet.
- Utvikling av samarbeidet i tjenestområdet "Kultur".

Vesentlige endringer fra 2010

Arbeidet i SFO- avdelingene som er nevnt i innledningen av årsmeldingen er en naturlig og viktig arena for introduisering til den estetiske fagkretsen kulturskolen tilbyr. Gruppeundervisning i dans måtte ved skoleslutt opphøre på grunn av manglende elevpåmelding. Det er et mål at dans igjen skal kunne tilbys via kulturskolen på et senere tidspunkt.

Framtidige utfordringer

- Å kunne framstille kulturskolens tilbud som attraktive i en stadig skjerpet konkurransesituasjon. Det har blitt flere private tilbydere på et bredt plan i lokalmiljøet både innen sang, musikk og danseopplæring som gjør at barn og unges valgmuligheter har blitt mange og varierte. I tillegg er idrettsaktiviteter en stor og viktig del av unges hverdag. For å kunne tilpasse tilbudet til den enkelte elevs "ukeplan" kreves stor smidighet i planlegging og tilbud som gis via kulturskolen, også sett i lys av økt antall obligatoriske timer i grunnskolen.
- Synliggjøre overfor elev og foresatte verdien i opplæringstilbudet kulturskolen representerer. Oppfordre til at eleven holder på elevplassen over flere år og utvikler seg deretter.
- Kunne gi søkere som står på venteliste et tilbud innen "rimelig tid".
- Det etterspørres en profesjonell scene til visning av fagene kulturskolen underviser i. Til dels ugunstige visningsforhold forskjellige steder i kommunen, med mye bæring og rigging av tungt utstyr, sliter på ansatte og skolens materiell som en helhet.
- Kunne tilby pedagogene arbeidsvilkår som er attraktive sett i lys av til dels små stillinger og ugunstig arbeidstid.
- Kunne framstå som en attraktiv arbeidsplass med framtidsutsikter og et utviklingspotensial også med hensyn til fagkrets.

Randaberg folkebibliotek

Hovedoppgaver, viktigste tjenester:

- Utlån av bøker og andre media til kommunens innbyggere
- Litteratur og informasjonsformidling
- Være en uformell møteplass på tvers av generasjonene

Nøkkeltall for utlån	2009	2010	2011
Besøk	52 904	55 442	65 090
Utlån	91 400	79 442	78 387

Arbeidet i SFO- avdelingene som er nevnt i innledningen av årsmeldingen er en naturlig og viktig arena for introduisering til den estetiske fagkretsen kulturskolen tilbyr. Gruppeundervisning i dans måtte ved skoleslutt opphøre på grunn av manglende elevpåmelding. Det er et mål at dans igjen skal kunne tilbys via kulturskolen på et senere tidspunkt.

Besøket på biblioteket har gått opp fra 2010 til 2011. Biblioteket blir i økende grad brukt til ulike aktiviteter som avis – og tidsskriftslesing, lekselesing og data/internettbruk. Utlånet i 2011 er omtrent på samme nivå som i 2010.

Kjelleren i biblioteket blir lånt/leid ut til ulike foreninger og arrangementer. Av de som leier er ungdomsgruppen til Randaberg menighet og 4H. Det har også vært arrangementer i 2011 som har trukket mye folk, blant annet Oddgeir Bruaset, hvor det var mer enn 100 tilhørere.

Viktige hendelser i 2011:

- Bokprat for voksne – annenhver uke vår og høst
- Samarbeid med andre bibliotek om litteraturformidling – ”Julegavetips”
- Samarbeid med Kapittel om litteraturhelg på Tungenes
- ”Les for meg, pappa” – prosjektet ble avsluttet i 2011
- Kafè og spillekveld i forbindelse med vår – og høstmarken.
- Vært med å arrangere ”Torsdag på Tungenes”
- Klassebesøk og fortellerstund (hvor vi inviterer barnehagene)

Avdeling idrett/Randaberghallen

Hovedoppgaver, viktigste tjenester:

Legge til rette for utvikling av fysisk aktivitet med hovedvekt på barn og ungdom i samarbeid med skolene, med foreningslivet og øvrig publikum.

Nøkkeltall for hallen	2007	2008	2009	2010	2011
Besøk i svømmehallen	23 575	24 322	27 800	29 510	34 384
Totalt besøkstall i hallen	161 601	183 695	151 948	142 014	155 929

Beskrivelse:

Besøkstall i svømmehallen gjelder publikumsbading. I tillegg har vi skolesvømming, svømme- og stupetrening, samt stevner. Totalt besøk er basert på automatisk telling ved hovedinngangsdører.

Vesentlige endringer fra året før:

- Betydelig høyere besøk i svømmehallen.
- Høyere utleieinntekter (som følge av at Tastahallen er stengt)
- Ca. 20 prosent lavere energiforbruk

Avdeling fritid

Hovedoppgaver, viktigste tjenester

Avdelingen har ansvar for:

- Drift av kommunale fritidstilbud
- Tilrettelegging for det frivillige barne- og ungdomsarbeidet gjennom blant annet tilskuddsordninger og gratis lokaler til fritidsaktivitet, og ansvar for dirigenter og instruktører til skolekorpsene.
- Fritidskontaktordningen for voksne
- Tilrettelegging for ulike kulturarrangementer i samarbeid med resten av tjenesteområdet.

Organisering

Avdelingsleder er faglig og administrativt ansvarlig for arbeidet ved avdelingen og rapporterer til kultursjef. Avdelingen har 5,2 årsverk fordelt på 13 ansatte.

Viktige hendelser i 2011

- Oppstart av Den kulturelle spaserstokken, et kulturtilbud for eldre, i samarbeid med frivillighetskoordinator på Vardheim og avdelingsleder på Vistestølen. 10 arrangementer i perioden januar-november, med blant annet konsert med Ryfylke Visegruppe, foredrag av Oddgeir Bruaset og lunsjkonsert med strykeduo fra Stavanger symfoniorkester.
- Ungdomshuset ble lagt ned i mars 2011. Nytt tilbud vil etableres i Landsbyhuset fra 2013.
- Arrangementer for barn og ungdom: bl.a. spillkvelder, ungdomskonsert med LidoLido
- Ferieaktiviteter for barn og unge i samarbeid med BoF/Småjobbsentral for ungdom: 45 ungdommer fikk 50 arbeidsoppdrag.
- Randaberg fikk sin første musikkbinge. Per i dag over 9 band i bingen. Elever fra Randaberg videregående har designet utsiden av containeren. Prosjektet resulterte i en utstilling, i tillegg til at et av bidragene nå pryder utsiden av bingen.
- Filmprosjektet "Digitale fortellinger" i samarbeid med Randaberg videregående, og prosjektet Shahrazad – Stories for Life, et EU støttet prosjekt som har sitt utspring i det internasjonale nettverket for fribyer for forfulgte forfattere, ICORN, som friby Stavanger er en del av.
- "Tricking-prosjektet" i samarbeid med turngruppen (kombinasjon turn/akrobatikk og kampsport). Tiltaket slo godt an spesielt blant gutter, og det er etablert et Tricking- parti i turngruppen i etterkant av prosjektet.
- Ungdommens kulturmønstring (UKM) ble også i 2011 arrangert i samarbeid med Kvitsøy og Rennesøy kommuner.
- Samarbeidet med Stavanger og Sola om tilrettelagte fritidstilbud ble videreført, med talentkonkurranse,

Nøkkeltall	2009	2010	2011
Arrangement/tiltak			
Skoleball ungdomstrinnet	330 stk	390 stk	384 stk
Antall band - øvingslokalet	5 stk	5 stk	9 stk
Spillkvelder biblioteket	-	80 stk	100 stk
Ferieaktiviteter	100 stk	100 stk	88 stk *
Småjobbsentral	33 stk	44 stk	45 stk
Besøkende Bygdekino	135 stk	68stk	-
Motorsenteret			
Løste lisenser**	15 lisenser	21 lisenser	14 lisenser
Skoletilbud***	10 elever fra 5 skoler	8 elever fra 4 skoler	10 elever fra 4 skoler

* 188 deltakere fordelt på 12 aktiviteter: 88 unike deltakere, mange var med på flere aktiviteter. ** fordelt på barne-, introduksjons- (engangs) og rekrutteringslisenser. (1år) *** Snitt per uke

Helse og omsorg

Innledning/økonomi

Helse og omsorg	R 2010	R 2011	B 2011	Avvik
Sum driftsinntekter	-32 121	-40 468	-28 371	-12 097
Sum driftsutgifter	149 415	156 275	144 177	12 097
Netto driftsutgifter	117 295	115 806	115 806	0

Helse og omsorg hadde et mindre forbruk på kr 932 000 i 2011. Disse midlene er ført over på driftsfond. Det har vært stort fokus på å overholde gitte økonomiske rammer ved hjelp av redusert innleie ved sykdom og omorganisering med reduksjon av stillinger på dagsenter for mennesker med psykisk utviklingshemming. Helse og omsorg består av 208,9 årsverk.

Hovedoppgaver, viktigste tjenester:

- Tjenesteområdet yter følgende tjenester til voksne over 18 år:
- Nødvendig helsehjelp i form av behandling, pleie og omsorg i hjemmet eller i institusjon.
- Praktisk bistand i form av hjemmehjelp, opplæring, miljøarbeid, personlig assistanse, avlastning og omsorgslønn.
- Fysio- og ergoterapi i hjemmet, institusjon eller i egne lokaler.
- Psykiatrisk sykepleietjeneste i brukers egen bolig eller på kontor.
- Trygghetsalarm i egen bolig.
- Dagtilbud på Vistnesveien dagsenter og Vardheim dagsenter kontaktsenter ved Vistestølen bofellesskap.
- Aktiviteter ved hjelp av frivillig innsats på Vardheim bo –og aktivitetssenter.
- Kommunalt hjelpemiddellager
- Matproduksjon til institusjon, bofellesskap og kafé samt middagsombringing til hjemmeboende.
- Saksbehandling og koordinering av tjenester

Organisering:

Tjenestesjef rapporterer til rådmann.

Avdelinger	Årsverk 2010	Årsverk 2011
332 Sykehjem	21,27	21,27
333 Kjøkken	4,40	4,40
341 Helse og omsorgssjef, Rådgivere	3,00	3,00
339 Mottakskontor	3,30	3,30
349 Nordheia	16,56	16,59
342 Dalen	18,94	18,77
343 Vistestølen	23,86	23,86
343 Nyvoll	23,75	23,75
344 Vardheim	27,30	27,50
345 Sentrum	12,76	12,41
346 Solhadle, 347 Natt	41,00	41,00
392 Torset	14,98	12,24
Totalt	211,12	208,09

Kommentarer

I forbindelse med en organisasjonsendring, ble det fra 08.08.11 en omlegging av driften ved Vistnesveien dagsenter. Fra denne dagen gikk en over til at dagsenteret driftes av personal fra boligene, og ikke av en egen personalgruppe på dagsenteret. Tre av de ansatte på dagsenteret, gikk over i vakante stillinger i boligene, mens to av de ansatte gikk over til andre stillinger i kommunen. Ved denne omleggingen har vi spart redusert med 2,74 årsverk i helse-og omsorg.

Kort fra enkelte avdelinger

Sykehjem

Har klart å gi korttids- og langtidsopphold til de som har hatt behov for det. Sykehjemmet merker at der er press på korttidsplasser, og det er høyt fokus på hvem som må inn på korttidsopphold, og hvem som kan motta nødvendig helsehjelp av hjemmetjenesten

Sykehjemmet er i større grad blitt behandlings-institusjon. Pasienter skrives tidligere ut fra sykehus, samt at enkelte får behandling på sykehjem isteden for sykehus. Det stiller krav til god sykepleie- og legekompentanse. Det er gjennom hele året, arbeidet med å forberede sykehjemmet, faglig og organisatorisk til samhandlingsreformen, som trådte i kraft den 01.01.2012.

Mottakskontor

Ved mottakskontoret har saksmengden økt, ikke minst på grunn av at avdelingene er blitt flinkere til å skrive overføringer/revurderinger. Dette har ført til en vesentlig kvalitetsforbedring. Det blir lagt stor vekt på å skrive grundige begrunnelser for vedtakene, for å lettere kunne revurdere tjenestene. Siste del av året var fokus på mottak samhandlingsreformen og den nye loven som skulle tre i kraft 01.01.2012.

Hvilke konsekvenser vil det få for Randaberg kommune at pasientforløpet skal gå fortere fra SUS? Vi har jobbet målrettet for å tilrettelegge for å hjelpe pasientene mest mulig i eget hjem. Og samtidig begrense korttidsoppholdene til det helt nødvendige, med stort fokus på å reise hjem. Resultatet er at vi har hatt god kapasitet siste del av 2011 og kjente oss godt rustet til januar.

Avd psykisk helse, Nyvoll og Vestre Goa

I 2011 har vi sett en forverring av helsetilstanden i forhold til personer med dobbel diagnoser psyk./rus. Miljøarbeider tjenesten har i perioder brukt mye tid til å roe ned "drive brannslukking" i forhold til rusmiljøet, med tanke på nærmiljø/naboer. Det er vanskelig å etablere gode kontakter med spesialisthelsetjenesten på grunn av rus, er for ustabile, klarer ikke å følge opp avtaler de har poliklinisk, har også problemer med å holde seg rusfrie når de kommer ut fra institusjon. Dette betyr at vi må ha tilbud om ulike boformer, noen hus som er helt rusfrie og noen hus der rusing er tillatt. En miks av dette får alvorlige følger for de personene det gjelder. Vi vil nok i kommende år få utfordringer med å tilby egnede botilbud. Vi vet at det vil være 1-2 personer som har så dårlige boevner at det kan bli snakk om boliger med nærmest heldøgnsomsorg. Spesialisthelsetjenesten mener disse personene ikke kan gjennomføre behandling. De er bor nå på private rusinstitusjoner.

Tjenesteområdet generelt

Det har også i 2011 vært mulig å dekke opp fagstillingene i helse og omsorg. Fra en tid hvor det var vanskelig å rekruttere, spesielt vernepleiere og personal til helgestillinger, er nå de fleste stillinger besatt med dyktige fagpersoner. Dette bidrar til større kontinuitet i personalgrupper og vi er godt utrustet til å møte faglige utfordringer på en god måte.

Tjenestemottakere

Stavanger universitetssykehus skriver ut pasienter raskere til kommunehelsetjenesten enn tidligere. Det betyr av vi får stadig mer faglig krevende pasienter som har behov for tett oppfølging i kommunen. Dette gjelder spesielt i hjemmesykepleien og på sykehjemmet. Helse og omsorg har sykepleiere som både har videreutdanning i geriatri og kreftsykepleie. Disse blir brukt på tvers av enheter for å bidra til veiledning og oppfølging av både tjenestemottakere, pårørende og ansatte. I henhold til samhandlingsreformen må kommunene ruste seg opp til å kunne ta i mot pasienter fra Stavanger universitetssykehus med ytterligere krevende faglig oppfølging. Også til dels behandling og rehabilitering. For å ruste oss opp til dette, prioriteres det å ansette sykepleiere med høy kompetanse, Randaberg har god dialog med Stavanger og Sola, og har allerede inngått samarbeid på flere områder. Det er en økning i antall mennesker som får en demensdiagnose. Dette er en gruppe som krever tett oppfølging på grunn av atferds- og sikkerhetsmessige årsaker. Det er krevende å få et tett nok samarbeid med fastlegene. Legene holder til ute i sine private kontorer. Da det ikke alltid er tilrådelig å ta pasientene med til det enkelte legekontor, vil tjenesteområdet derfor vurdere muligheten for å ha lege lokalisert ute, fortrinnsvis i demensavdelingen på Vistestølen. I budsjettet for 2011 er det satt av midler til å styrke legetjenesten ved både sykehjem og Vistestølen bofellesskap. Det har vært lyst ut etter leger, men uten respons. Imidlertid er det nå i 2012, ansatte lege som skal dekke nye timer på sykehjem og Vistestølen.

Gjennomførte tiltak

IT: Det har vært gjennomført dokumentasjonsopplæring etter lovverket som styrer våre tjenester. I hjemmesykepleien innførte en Gerica Mobil Pleie. Det vil si håndholdte dataterminaler hvor en har arbeidslister og kan rapportere direkte inn i fagsystemet. Det er også startet opp elektronisk meldingsutveksling mellom Landsylegen og Vardheim.

Effektiviseringsnettverk: Helse og omsorg har deltatt i et effektiviseringsnettverk i regi av KS. Strategisk kompetansestyring. Dette arbeidet er ikke avsluttet. Det skal utarbeides en plan over hva slags og i hvilket omfang det vil være behov for fagfolk i framtiden.

Opplæringsplan: Planen er gjennomført som planlagt. For tjenesteområdet Helse og omsorg, byr det på store utfordringer å sende ansatte på kurs/videreutdanning og annen opplæring, da vi i de fleste tilfellene er avhengig av å leie inn vikarer. Slike utgifter overstiger det eksisterende vikarbudsjettet. Av den grunn må vi bruke opplæringsmidler for å dekke vikarutgifter. Da blir det mindre ressurser igjen til kompetanseheving.

Velferdsteknologiprojekt: Randaberg kommune ved Helse og omsorg har deltatt i et prosjekt sammen med Stavanger kommune, Universitetet, Stavanger universitetssykehus og Lyse Altiboks for å se på muligheter for å utstyre hjem med velferdsteknologi, som kan bidra til å trygge hverdagen for eldre. I første rekke skal dette prøves som et pilotprosjekt hos hjemmeboende mennesker med begynnende demenssykdom. Prosjektet fortsetter i 2012.

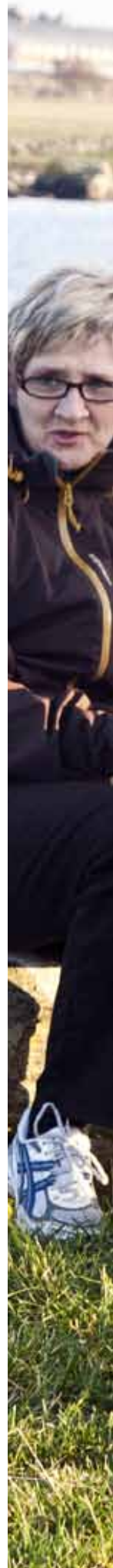
Lederutviklingsprogram: Ledergruppen i Helse og omsorg har utviklet et toårig lederutviklingsprogram i samarbeid med Haraldsplass diakonale høyskole. Utgifter til foredragsholdere blir dekket av KS.

Sykefravær for tjenesteområdet Helse og omsorg, samlet

2010: 7,7%

2011: 9,4%

Sykefraværet blir fulgt opp av den enkelte avdelingsleder. Avdelingene har fokus på opplæring i bruken av forflytningshjelpemidler.





: Det er god folkehelse for alle i ein tur langs Jærstrendene.

Skole

Innledning/økonomi

Skoletilbudet er forankret i Opplæringsloven og læreplanverket Kunnskapsløftet (K06). Randabergskolen har to hovedsatsingsområder: Et godt læringsutbytte og et godt læringsmiljø. Disse satsingsområdene går over flere år og virksomhetsplanene for hvert år beskriver hvilke tiltak som settes inn for å nå målet som er beskrevet i kommuneplanen for Randaberg kommune.

Samla budsjett i 2011 var kr. 120 904 000. Skolene får fordelt midler etter en fordelingsmodell som kommunen har brukt en del år. I 2008 ble modellen gjennomgått for å sikre at det er en rettferdig fordeling mellom skolene.

Hvert år gjennomgås tallmaterieell + at det vurderes om det er spesielle forhold ved den enkelte skole en må se på. Dersom det skjer store endringer fra et skoleår til neste kan det være aktuelt å gjøre endringer mellom skolene midt i budsjettåret. Tall som da vurderes er elevtallet totalt, fordeling av barn på barne- og ungdomstrinn, elever med store behov for en-til- en oppfølging og elever som har krav på grunnleggende norskopplæring.

I 2009 ble det gjort en feilbudsjettering som gjorde at skoleområdet fikk ca. 1 mill. mindre enn det de skulle ha. Det medførte at skoleområdet hadde et overforbruk som ble dekket av fond som skolene hadde spart opp. I årsmeldingen for 2009 var ikke feilen oppdaget, og forklaringen til overforbruket var at det var påkommet utgifter som ikke var budsjettet for. Feilen ble oppdaget juni 2010 og delvis rettet opp det året i budsjettssammenheng. Ved årsoppgjør for 2011 er pengene som ble dekket av fond tilbakeført til fond (kr. 602 000,-). I tillegg er det tilført midler til noen fond som ikke er brukt i løpet av 2011, fordi disse midlene er knyttet til skoleåret og ikke kalenderåret, f.eks. kompetanse for kvalitet og den kulturelle skolesekken.

Skole	R 2010	R 2011	B 2011	Avvik
Sum driftsinntekter	-15 308	-19 119	-11 313	-7 806
Sum driftsutgifter	136 010	143 419	135 687	7 733
Netto driftsutgifter	120 702	124 300	124 374	-73

Det er avsatt 100% av mindreforbruk opp til 1,5 mill. kr, 50% på resten Grødem og Goa har brukt 19.000 og 9.000 av driftsfond, men har blitt tilført fond for å retta opp feil i 2008.

Saldoen fordeler seg mellom skolene slik:	Saldo 010111	Endringer i 2011	Saldo 311211
Harestad	57	1 069	1 126
Grødem	472	324	796
Goa	513	251	764
Felles skole	-	314	314

”Alle skolene deltar i Trivselsprogrammet, og dette har bidratt til å gjøre friminutt og midttime til trygge og aktive perioder for elevene.”

Skolene oppsummert

Randbergskolen ønsker gjennom tilpasset opplæring og varierte undervisningsmetoder å bidra til elevenes utvikling av fagkompetanse og grunnleggende ferdigheter innenfor rammene av skolens oppdrag og mandat. Skolene våre legger vekt på å utvikle selvstendige og ansvarsbevisste mennesker i et læringsmiljø som inspirerer, motiverer og legger til rette for innsats. Skolene vil fremme et samspill som tar vare på et mangfoldig fellesskap, et medansvar for hverandre og fastholde et menneskesyn hvor alle har like stor verdi. Respekt-programmet er innført ved alle skolene i kommunen.

Skolene har et stabilt personale med god kompetanse. Sykefraværet i skole er lavt og det legges vekt på å ha et godt arbeidsmiljø både for elever og ansatte.

Skolene har til nå klart å tilpasse driften til de økonomiske rammene som er tilgjengelig for den enkelte skole.

I løpet av året dukker det ofte opp uforutsette ting som kan være krevende å løse for en skole på et stramt budsjett. Det er derfor lagt opp til en buffer hos skolesjefen som brukes til slike utfordringer. Det gjelder oftest elever som går på Møllehagen skolesenter en periode eller elever som bor i fosterhjem utenfor kommunen og som trenger ressurser til spes.ped.-timer. Slike hendelser kan komme uvarslet i løpet av året og da er det viktig å ha satt av midler som kan brukes til dette.

Voksenopplæringen

Består av 1,9 årsverk. Ressursene fordeler seg på to lærere i ordningen +14 % administrasjons-ressurs som ligger på en av rådgiverne på skolekontoret. Voksenopplæringen har ansvar for

- Opplæring på grunnskolen sitt område for voksne.
- Spesialundervisning etter lov.
- Norskopplæring språklige minoriteter.

	2005	2006	2007	2008	2009	2010	2011
Spesialundervisning	14	16	11	10	6	7	4
Norskopplæring, språklig minoriteter	1	0	3	4	10	14*	14
Årsverk	1,6	1,6	1,6	1,6	1,6	1,95	1,94

* Fordelt på grupper vår og høst

Behov for voksenopplæring varierer fra år til år. En del personer har behov for oppfølging i enkelte perioder og de har avtale med lærerne på voksenopplæringen om at de kan få hjelp i de periodene de har behov for det. Det blir annonsert i Bygdebladet hver vår slik at de som har behov for slik opplæring kan søke på det. Søknadsskjema og informasjon om tilbudene ligger også på kommunens nettside.

Dette er en fleksibel og god ordning.

I 2011 har voksenopplæringen i Randberg gitt tilbud til norskopplæring til voksne innvandrere som har gjennomført plikttime sine på Johannes Læringscenter. Det har vært to parallelle grupper der elevene har vært delt etter nivå. Gruppene har vært på mellom 2-5 elever og de har fått undervisning 16 timer per uke. Det har gitt en intensiv og tilpasset opplæringsom som har gitt gode resultater. Motivasjonen for å lære norsk er stor og elevene har raskt tilegnet seg nok språkkunnskap til å kunne gå ut i arbeidslivet.

Nøkkeltall	2005	2006	2007	2008	2009	2010	2011
Harestad skole:							
Elevtall	629	658	655	679	691	681	687
Barn på SFO	93	106	125	154	149	152	148
Grødem skole:							
Elevtall	597	609	593	585	575	551	525
Barn på SFO	100	110	114	113	130	115	113
Goa skole:							
Elevtall	359	353	348	334	334	327	334
Barn på SFO	87	84	77	73	74	86	86

GSI-tall	2005	2006	2007	2008	2009	2010	2011
Årsverk knyttet til undervisning	133	129	130	143	145	144	147
Elevtall	1 585	1 620	1 596	1598	1600	1559	1546
Elever med enkeltvedtak	86	71	89	103	107	138	113
Elever som får morsmåls / tospråklig opplæring	35	42	34	42	25	28	32
Elever som får norsk2	50	45	47	60	50	45	42
Barn i SFO	280	300	316	340	353	353	347

Måloppnåelse i 2011

Randabergskolen utarbeider hver år en virksomhetsplan som legges frem til politisk behandling før sommeren. I denne behandlingen vil fjorårets virksomhetsplan også bli evaluert. På bakgrunn av dette velger en bare ut noen sentrale punkt i årsmeldingen.

- Læringsmiljø
- Respekt-undersøkelsen i 2011 viser at arbeidet med Respekt-programmet har gjort læringsmiljøet på alle skolene bedre. Skolene er kurset i arbeid mot mobbing og elever med emosjonelle vansker.
- Fokus på tydelig ledelse på alle nivå har trygget elevene og bidratt til større grad av disiplin og ro i elevenes læringsmiljø. Alle nyutdannede har deltatt i veiledning for å hjelpe dem med raskt å komme inn i rollen som den autoritative voksne de skal være i møte med elevene.
- Alle skolene deltar i Trivselslederprogrammet og dette har bidratt til å gjøre friminutt og midttime til trygge og aktive perioder for elevene.

Læringsresultater

- Nasjonale prøver – Gjennomføringen gikk greit, det ble i år ingen resultater i engelsk lesing for 5. trinn pga. tekniske problemer hos Utdanningsdirektoratet. Målsettingen om at flest mulig skal delta på nasjonale prøver ble delvis nådd. På Grødem og Goa skole var det elever som av gyldige grunner var fritatt fra prøvene på 5. trinn. På 5. trinn var resultatet som det nasjonale snittet, mens det var svært gode resultater på 8. og 9. trinn sett opp mot både nabokommuner og nasjonen.
- Resultatet av standpunkt karakterene for 10. trinn ligger i 2011 jevnt under landsgjennomsnittet og nabokommuner. Sammenlikner en standpunkt- og eksamens karakterer i sentralt gitt eksamen ser en at Randabergskolen ikke følger samme trend som en gjør nasjonalt. Eksamens karakterene er bedre enn standpunkt karakterene i Randaberg, noe som ikke er tilfelle nasjonalt. Det betyr at en fortsatt må ha et fokus på dette området.

- Alle skolene har hatt fokus på tidlig innsats – det at skolen setter i gang tiltak for å unngå at elever i utgangspunktet faller etter i skoleløpet. På ungdomstrinnet har en forberedt NyGIV, som er et prosjekt i 2012 for oppfølging av de svakeste presterende elevene på 10. trinn og deres inntreden på videregående skole.
- Alle skolene driver tilpasset opplæring gjennom ressursstasjoner og studieverksted.
- Innenfor tilpasset opplæring jobber alle skolene med å vri fokus fra å gi elever spesialundervisning i grupper utenfor klassen til at elevene heller får faglig styrking og tilpasset opplæring knyttet til klassen som gruppe. Skolene er på ulike steder i denne prosessen. Harestad skole har inneværende skoleår redusert antall elever som får spesialundervisningen og styrket den tilpassede opplæringen desto mer. Dette gir en større fleksibilitet, bredere nedslagsfelt og mulighet for å tilpasse undervisningen også til de faglig sterke elevene. Randabergskolen utarbeider hver år en virksomhetsplan som legges frem til politisk behandling før sommeren.

Introbasen

- Introbasen er videreutviklet i tråd med evalueringen av ordningen og den administrative ressursen for introbasen er nå økt, etter å ha vært for liten skoleåret 2010/2011. Det har vært kurs for alle lærere med elever som ikke har norsk som morsmål.

Leksehjelp

- Elever fra 1.-4. trinn har tilbud om leksehjelp tre dager per uke. Elevene på 5.-7. trinn har tilbud om leksehjelp to dager pr. uke. Skolen har ansvar for leksehjelpen.

IKT

- Målene for IT-planene på skolene er fulgt for 2011. Grødem skole og Harestad skole er samordnet til et felles IKT-system, der lærere og elever kan fritt bruke IT-ressursene på tvers av skolene. Lærerne på Goa skole er lagt inn under IT-avdelingen i kommunen.
- Harestad skole driver flere prosjekter knyttet til videre bruk av IKT i skolen, bl.a. Prosjekt "Nettbrett" (http://www.iktogskole.no/?page_id=1609), som også har fått oppmerksomhet fra sentrale aktører nasjonalt.

Systemarbeid

- Arbeidet med Losen går videre. Det meste av skolens dokumenter er lagt inn og det gjøres et aktivt arbeid med å holde dokumentene oppdatert.
- Kvalitetssamtale gjennomføres mellom skolesjef og skolene hvert år, gjennomført første gang i 2010.
- Det er laget en kvalitetsmelding for 2011. Den er politisk behandlet og det er gjennomført et dialogmøte med politikerne i forkant av dette. Både skolene og politikerne gir positive tilbakemeldinger på dialogmøtet.
- Skoleledelsene er nå med i ESAK. En jobber videre med forbedringer av arkiveringsrutinene.
- I 2011 begynte arbeidet med å vurdere et nytt skoleadministrativt system. Det nåværende systemet oppleves tungvint og skolene sliter med å bruke systemet på en effektiv og god måte. Skolene ønsker å finne et system som er enklere å bruke både for skoleadministrasjon og lærere. Arbeidet forventes å bli slutført i løpet av våren 2012.

Kompetanseplan

- Tiltakene i kompetanseplanen er i stor grad gjennomført som planlagt. Fullstendig rapport gis i forbindelse med ny kompetanseplan for 2012/2013.

NAV Randaberg

Innledning/økonomi

NAV hadde 21 medarbeidere i 2011. Det var 12 ansatte i Randaberg kommune som utgjør 9,15 årsverk og 9 personer som var statlig ansatt som utgjør 7,9 årsverk

NAV	R 2010	R 2011	B 2011	Avvik
Sum driftsinntekter	-8 241	-6 173	-3 778	-2 395
Sum driftsutgifter	24 420	26 974	22 163	4 811
Netto driftsutgifter	16 179	20 801	18 385	2 416

NAV hadde et merforbruk på kr 2,4 mill. Dette skyldes:

- Større utgifter til rusomsorg.
- Det var en stor økning i utgifter til sosiale boliger. HOL behandlet en sak om et boltilbud for bostedsløse i 2010. De var planlagt at inntil tre boliger skulle være på plass i løpet av sommer 2011, men disse var ikke innflytningsklar før oktober 2011. Inntil boliger var på plass hadde NAV utgifter med midlertidige boliger.
- Det var større aktivitet i forhold til bosetting av flyktninger enn planlagt. Økningen i aktivitet utløser en økning i statlige tilskudd. Tilskudd er kr 1,0 mill. mer en budsjettet. I og med at dette var ikke budsjettet for framkommer det som avvik i forhold til NAVs regnskapstall for 2011.
- Det er en generell økning i bolig kostnader i Randaberg

NAV-kontoret er organisert med to team; frontteam og et oppfølgingsteam.

Viktige hendelser i 2011

Nok en gang nådde NAV Randaberg målet om bosetting av flyktninger. Målet i 2011 var å bosette 15 flyktninger. Det er et godt samarbeidet med bolig utleier i kommunen og et tett samarbeid med næringslivet om språkpraksissteder for flyktninger.

15 flyktninger fra vår kommune deltok - sammen med medarbeidere fra NAV Randaberg - på turen "Til topps til Galdhøpiggen" i juni. Dette er et samarbeidsprosjekt mellom Integrerings- og mangfoldsdirektoratet (IMDI) og Norges Røde Kors der innvandrere og nordmenn sammen inviteres til å bestige Norges høyeste fjell. Dette er et av mange eksempel på godt integreringsarbeid. Gjennom slike turer og opplevelser kan det etableres vennskap på tvers av kulturell og etnisk bakgrunn (se bildet til høyre).

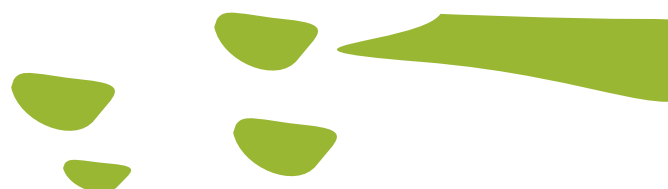
I 2011 har vi jobbet med å øke kompetanse og sikre gode rutiner for samhandling med brukerne og samarbeidspartnere. Vi har fortsatt med gode samarbeidsrutinene med andre enheter i NAV, særlige forvaltningsenheter, kontaktsenter og NAVs markedsteam. I tillegg har vi fortsatt arbeidet med Stavanger kommune og lagt godt til rette for samarbeidet om et tilbud til unge rusmisbrukere, K46, og et samarbeid om krisesentertilbud.

Satsing på kvalifiseringsprogrammet fortsatte i 2011. Her kan vi viser til gode resultater. I tillegg til full måloppnåelse i forhold til antall deltakere i programmet kan vi viser til gode resultater for deltakerne som avslutter programmet og kommer i ordinært arbeid eller fortsatt med statlige finansiert kompetanse tiltak.

Målgruppen for programmet er personer med

NAV Randaberg har ansvar for drift av NAV kontoret på Kvitsøy.

Kontoret på Kvitsøy betjenes én dag i uke.



Nøkkeltall	2011	2010
Samlet stønad	kr 8 899 312	kr 8 810 902
Bidrag	kr 8 759 230	kr 8 333 950
Lån	kr 140 082	kr 476 952
Sosialhjelpstilfeller i alt	229	215

Sosialhjelp etter stønadstid	2011	2010
1mnd	42	34
2- 3 mnd	59	63
4- 6 mnd	45	49
7-9 mnd	32	23
10-11 mnd	23	19

Samlet stønad økt med 425 280 i 2011 i forhold til 2010

Økning er hovedsakelig på grunn av store ”tilbud til personer med rusproblemer”. Dette ble rapportert om i 1. og 2. tertial 2011. Økning i utgifter skyldes et relativt liten antall brukere som nyttiggjøre seg av dyre tilbud i påvente av behandlingstilbud.



:: Godt integreringsarbeid! 15 flyktninger fra Randaberg deltok - sammen med medarbeidere fra NAV Randaberg og Kronprins Haakon - på turen "Til topps til Galdhopiggen" i juni i 2011. Dette er et samarbeidsprosjekt mellom Integrerings- og mangfoldsdirektoratet (IMDI) og Norges Røde Kors der innvandrere og nordmenn sammen inviteres til å bestige Norges høyeste fjell. (Foto: NAV Randaberg)

Tekniske tjenester

Innledning/økonomi

Tekniske tjenester	R 2010	R 2011	B 2011	Avvik
Sum driftsinntekter	-46 770	-52 875	-42 964	-9 911
Sum driftsutgifter	68 769	74 124	64 213	9 911
Netto driftsutgifter	21 999	21 249	21 249	0

Økonomirapport fordelt på ansvar:

Ansvar	Beløp (1000)	Revidert budsjett (1000)	Forbruk i %	Avvik (1000)
352 Sum Boliger	-7 235	-6 742	107,31	493
440 Sum Vedlikeholdsavdeling	12 929	10 773	120,01	-2 156
441 Sum Renholdsavdeling	11 770	10 832	108,66	-938
480 Sum Teknisk drift	3 784	6 385	59,27	2 601
41 Sum Tekniske tjenester	21 249	21 249	100	0

Kommentar til økonomi

For ansvar Boliger var det et mindre avvik, det var større inntekter enn budsjettert.

Det er utført betydelig vedlikehold og det har vært et overforbruk av energi på 1,4 mill i forhold til budsjett, noe som medfører avvik for vedlikeholdsavdelingen. Også renholdsavdelingen var det et negativt avvik, noe skyldes kjøp av tjenester ved sykdom. I tillegg har ikke budsjett vært tilstrekkelig for økning i bygningsmasse. Teknisk drift har hatt ubesatte stillinger, noe som er hovedgrunn til at avdelingen har underforbruk for 2011. Tjenestene vann, avløp, slam og renovasjon er selvkostfinansierte. I forbindelse med regnskapsavslutning skal det utføres etterkalkyle, det vil si at faktiske utgifter og inntekter sammenstilles. Overskudd avsettes til bundne driftsfond som kan benyttes til å dekke utgifter til tjenesten i løpet av neste årene. Underskudd fremføres og skal dekkes inn i løpet av de neste årene. Resultat for 2011 er følgende for selvkosttjenestene:

Vann	Det er midler på fond for vann, for budsjett 2011 var deler av utgiftene finansiert med fondsmidler. Resultat av etterkalkyle var avsetning til fond, kr. 51 000.
Avløp	Ved årsstart var det midler på fond for avløpstjenesten, og det var budsjettert med bruk av fond. I 2011 ble det brukt kr. 631 000 fra fond.
Slam	Også for slam (tømming av septiktanker) var det ved årsstart midler på fond, og det var derfor budsjettert med å bruke midler fra fond. Resultat av etterkalkyle viser at det settes av ytterligere kr. 24 000 til fond.
Renovasjon	Renovasjonstjenesten har fremført underskudd fra tidligere år, og det var derfor budsjettert med avsetning til fond. For 2011 var det et overskudd på kr. 622 000 som ble overført til fond, noe som reduserer opparbeidet underskudd.

Etter avsetning til bundne driftsfond er det satt av kr. 149 000 til driftsfond for Tekniske tjenester.

” Det er utført betydelig vedlikehold og det har vært et overforbruk av energi på 1,4 mill i forhold til budsjett, noe som medfører avvik for vedlikeholdsavdelingen”.

Tekniske tjenester har i 2011 består av følgende avdelinger:

Avdeling	Årsverk	Ansvarsområde
Bygg og eiendom	34,5	<ul style="list-style-type: none"> • Forvaltning, drift og vedlikehold av kommunale bygg og institusjoner. • Renhold i kommunens bygg. • Samhandling med andre etater. • Utleie, drift og vedlikehold av kommunale boliger • Utleie og drift av framleieboliger og næringslokaler
Teknisk drift	21,0	<ul style="list-style-type: none"> • Forvaltning, drift og vedlikehold, prosjektering og oppfølging av anlegg innen fagområdene: <ul style="list-style-type: none"> o Kommunale veger, gang- og sykkelveier o Anlegg for vannforsyning o Anlegg for avløpshåndtering o Renovasjonstjeneste for privathusholdninger o Fri- og grøntområder o Kommunale lekeplasser o Turveier o Utearealer ved skoler og kommunale barnehager • Prosjektoppfølgning ved utbygging av infrastruktur i nye boligområder.

Nøkkeltall avdeling	2008	2009	2010	2011
Bygg & eiendom:				
Areal kommunal boligmasse (m2)				65 000
Teknisk drift:				
Vannmengde (m3)	1 583 458	1 554 205	1 746 351	1 549 169
Avløpsmengde (m3)	1 279 198	806 173	711 316	898 925
Avfallsmengde totalt (tonn)	2 726	2 886	2 890	3 050
Restavfall	885	770	804	870
Papiravfall	712	681	674	744
Våtorganisk avfall	1 130	1 186	1 177	1 176
Plast	85	130	120	122
Glass/ metall	101	119	113	

Kommentar til nøkkeltall:

Det er økning i innsamlet avfallsmengde, fraksjonene som har størst økning er restavfall og papir/ papp.

Måloppnåelse i 2011:

Utfordringer, mål	Kommentarer om måloppnåelse/tiltak
Rekruttering	Etter lenger periode med ledige stillinger ble det i 2011 tilsett en ingeniør for vann og avløp, en fagarbeider for vei/ park, 2 fagarbeidere for vann og avløp og en vaktmester.
Arbeidsmiljø	Det er gjennomført helseundersøkelse, samt undersøkelse av psykososialt miljø, for renholdspersonalet og teknisk drift. Undersøkelsen er utført av bedriftshelsetjenesten, og de bistod også med tiltak etter undersøkelsen.
Rammeavtaler	Det ble inngått rammeavtaler for: <ul style="list-style-type: none"> • Kontroll av lekeplassutstyr • Innkjøp av lekeplassutstyr • Asfaltarbeid er inngått. • Prosjektering av anlegg for vei, vann og avløp

Utfordringer, mål	Kommentarer om måloppnåelse/tiltak
Ekstraordinært vedlikehold	Det er gjennomført en rekke større vedlikeholds- og inneklimateiltak. Eksempler er garderober på kommunehuset og gjerde rundt avdeling Sentrum.
Overvannstunell Haukhammaren	Det bores overvannstunell under Fjellheim. Prosjektet er forsinket på grunn av tekniske problemer - borestrengen røk og borekronen satt fast i tunnelen. Kommunen har gjennomført spyling for å fjerne masser i tunnelen, slik at borekronen kunne tas ut.
Oppgradering lekeplasser	Det ble gjennomført oppgradering av kommunale lekeplasser, oppgradering består av innkjøp av lekeplassutstyr og terrengarbeid.
Uteområdet kommunehuset	Plan for bedring av parkeringsforholdene, beplantning, belysning. Det ble startet arbeid med etablering av ny sykkelparkering ved kommunehuset.
Etablering av gsveg langs Kyrkjevn fra Goa skole til Kverneviksv, samt undergang under Kverneviksveien	Gang- og sykkelveien er regulert, og detaljplan er utarbeidet. Grunnforhandlinger startet opp i 2010, og anleggsarbeid startet i 2011.
Hovedplaner for vann og avløp	Revisjon er påbegynt, og det har vært gjennomført møter for prosjektgruppe.
Vannledning Randabergveien	Planlegging/ prosjektering av oppdimensjonering av vannledning langs Randabergveien ble utført i 2011. Utføres i 2012.
Sanering Hålandsvatnet	Arbeid med å etablere nytt avløpsanlegg for å koble eiendommer i nedslagsfeltet til Hålandsvatnet til offentlig avløpsanlegg, samt utskifting av vannledning pågår. Anlegget ble ferdigstilt i 2011.
Sanering vann- og avløpsanlegg Goadalen	Omfatter separering av avløpsanlegg i Goadalen samt utskifting av vannledninger av materiale eternitt (asbestsement). Arbeidet startet opp i 2010, og ble sluttført i 2011.
Asbestsanering	Årlig utskifting av vannledninger av type asbestsement. I 2011 ble midler benyttet til utskifting av vannledning langs Kvernevikveien og Torvmyrveien.
Rehabilitering Grødem skole	Rehabilitering av Grødem skole startet opp i 2010, og foregikk gjennom hele 2011..
Fontene på torget	Fontenen på torget er utbedret. Flisene er fjernet og erstattet av sort betong, kanten rundt erstattet med skifer. Etablert plen i bedet ved siden av, og det foreligger plan for benker.
Rehabilitering Randaberghallen	Planen for svømmehallbygget var under utarbeidelse i 2011.
Rehabilitering utearealer barnehager	Oppgradering av uteområdene ved de kommunale barnehagene, i hovedsak lekeplassutstyr. Det er utført utbedringer i samråd med barnehagestyrene.
Sanering sentrum	Gjelder separering av avløpsvann og utskifting av vannledninger i sentrum. Utførelse for Ryggveien (Rygghagen) startet i 2011.
VVA-anlegg ved Randaberg Arena	Gjelder vei-, vann- og avløpsanlegg i forbindelse med bygging av Randaberg Arena. Anlegget var under arbeid i 2011.
Gang- og sykkelvei, Vistnesveien	Reguleringsplanarbeid er startet, men planen er ikke sluttbehandlet.
Blomsterprogrammet	Omfatter beplantning i sentrum, torget, ved portalene og Goa skole ble utført som planlagt. Programmet var utvidet til også å gjelde Grødem skole, men dette ble utsatt grunnet ombygging av skolen.
Gang- og sykkelvei langs Tungenesveien	Gjelder etablering av g/s-vei i henhold til kommuneplan. Multiconsult er engasjert for å utarbeide reguleringsplan og detaljplaner. Planen er under behandling.



:: Torget i sentrum blir kvart år planta ut av skuleelevar ved dei tre skulane i Randaberg - saman med ordførar, Bondelag og administrasjonen i kommunen. Her er dåverande ordførar Tone Tvedt Nybø i full gang med å gjere sentrum fint.

Plan og forvaltning

Innledning/økonomi

Plan og forvaltning	R 2010	R 2011	B 2011	Avvik
Sum driftsinntekter	-3 867	-3 093	-3 055	-38
Sum driftsutgifter	7 710	6 351	6 389	-38
Netto driftsutgifter	3 844	3 258	3 334	-76

Økonomirapport fordelt på ansvar:

Ansvar/tjeneste	Beløp	Revidert budsjett	Forbruk i %	Avvik
400 Sum Plan og forvaltning	1 195	1 348	88,66	153
420 Sum Oppmåling	640	985	65,01	345
430 Sum Byggesaksforvaltning	420	45	926,28	-374
460 Sum Jordbruk	1 003	956	104,95	-47
42 Plan og forvaltning	3 258	3 334	97,72	76

”Fellesutgifter” budsjetteres på ansvar 400 tjeneste 1200 (400/1200), men regnskapsføres der de brukes. Det medfører underforbruk på 400/1200 og tilsvarende overforbruk på de andre ansvars- og tjenesteområdene. Plansaksbehandling (400) hadde ca kr 100.000 (ca 20 %) mindre i inntekter (gebyr) enn budsjettet. Oppmåling (420) hadde ca kr 286.000 (ca 60 %) mer i inntekter (gebyr/salg av tjenester) enn budsjettet grunnet at etterslep er tatt igjen på utsteding av målebrev for Vestre Goa. Byggesak (430) hadde ca kr 456.000 (ca 30 %) mindre i inntekter (byggesaksgebyr) enn budsjettet grunnet at salg av kommunens tomter på Vestre Goa ikke kunne igangsettes før rundt midtveis i året og at andre reguleringsplaner ikke er endelig avklart. Inntektene på byggesak har et avvik på ca 40 % i forhold til et ”normalår”. Jordbruk (460) hadde inntekter (gebyr) omtrent som budsjettet. Underforbruk lønn skyldes vakante stillinger.

Plan og forvaltning besto i 2011 av følgende avdelinger:

Avdeling	Årsverk	Ansvarsområde
Plan og forvaltning	2,0	<ul style="list-style-type: none"> • Administrasjon, ledelse og økonomi • Saksbehandling etter plan- og bygningsloven, plandelen • Veiledning og informasjon knyttet til arealplansaker • Prosjektledelse for kommunale arealplaner • Medvirkning i inter- og fylkeskommunal arealplanlegging • Overordnet miljø- og naturforvaltningsansvar • Planregister • EUs vanddirektiv
Byggesak og oppmåling	5,3	<ul style="list-style-type: none"> • Saksbehandling etter plan- og bygningsloven, byggesaksdelen • Tilsyn knyttet til byggesaker • Veiledning og informasjon knyttet til byggesaker • Byggesaks- og oppmålingsarkivet • Arb. etter matrikkelloven, som eienddelinger, oppmforretninger og grensepåvisninger • Føring av matrikkelen (eiendommer og bygninger) • Vedlikehold og drift av kommunens digitale kartverk • Tilby tj innen plassering og bel.kontr av bygg og andre tiltak. Tj. er blitt faset ut i 2011. • Vedl.hold og drift av databasene for kommunale avgifter og eiend.skatt (KomTek)

Avdeling	Årsverk	Ansvarsområde
Landbruk	1,5	<ul style="list-style-type: none"> •Saksbehandling, godkjenning og kontroll av overføringer til landbruksnæringen. •Utøve kommunens oppgaver i saker etter jordlov, konsesjons-lov, odelslov og andre lover og forskrifter knyttet til næringen. •Aktiv medvirkning i næringsutvikling, arealforvaltning og flerbruk av kulturlandskapet. •Sekretariat for viltforvaltningen.

Kommentar til nøkkeltall:

Det er økning i innsamlet avfallsmengde, fraksjonene som har størst økning er restavfall og papir/ papp.

Måloppnåelse i 2011:

Utfordringer, mål	Kommentarer om måloppnåelse/tiltak
Plan og forvaltning	
Interkommunal og fylkeskommunal planlegging	<p>FDP for Transportkorridor vest ble godkjent i fylkestinget 07.06.11. Oppstart av regulering av parsell fv 480 – fv 409 forventes i løpet av 2012. Regionalplan for langsiktig byutvikling på Nord-Jæren. Konferanse gjennomført. Høring forventes våren/sommeren 2012.</p> <p>Kommunedelplan for E39 Smiene – Harestad. 1. gangs behandling planlagt 22.03.2012.</p>
Kommunal / offentlig arealplanlegging	<p>Planprosessene er omfattende og karakteriseres av mange parter/innspill, sammensatte problemstillinger, innsigelser/klager og arkeologiske under-søkelser. Oversikten nedenfor viser siste oppnådde behandlingsnivå i løpet av 2011.</p> <p><i>Følgende planer er klagebehandlet hos fylkesmannen:</i></p> <ul style="list-style-type: none"> •Reguleringsplan for forbindelsesvei mellom E39 og fv480 (stadfestet) <p><i>Følgende planer avventer klagebehandling hos fylkesmannen:</i></p> <ul style="list-style-type: none"> •Reguleringsplan for Randaberg storhall (avgjørelse forventes i løpet av mars 2012) <p><i>Følgende planer er påklaget:</i></p> <ul style="list-style-type: none"> •Ingen <p><i>Følgende planer er vedtatt:</i></p> <ul style="list-style-type: none"> •Detaljregulering for g/s-veg langs Mekjarvikveien <p><i>Følgende planer er 2. gangs behandlet</i></p> <ul style="list-style-type: none"> •Detaljreg for g/s-veg langs Vistnesveien (sendt tilbake til rådmannen) <p><i>Følgende planer er utlagt til offentlig ettersyn:</i></p> <ul style="list-style-type: none"> •Områderegulering for Randaberg sentrum (høringsfrist 15.02.12) <p><i>Følgende planer er 1. gangs behandlet:</i></p> <ul style="list-style-type: none"> •Ingen <p><i>Følgende planer er varslet planoppstart av:</i></p> <ul style="list-style-type: none"> •Detaljreg for g/s-veg langs Tungenesv (1. gangs behandling 02.02.12) •Detaljreg for maritimt vitensenter ved Tungevågen (1. gangs behandling 02.02.12) •Detaljregulering for Visteholmen (frist 01.11.11) •Detaljregulering for Vardheim (frist 12.01.12) •Reguleringsplan for Rogfast (frist 12.10.11) <p><i>Følgende planer har igangsatt forberedende arbeider:</i></p> <ul style="list-style-type: none"> •Områdereg for Randaberg sentrum (konsulentfirma er valgt, oppstartsmøte 27.01.12) •Områderegulering for Mekjarvik sør havne- og industriområde •Detaljregulering av trafikksikring kryss Kyrkjeveien/Goaveien (oppstartsmøte avholdt) •Detaljregulering av Randaberg sentrum S5 <p><i>Følgende planer er ikke igangsatt:</i></p> <ul style="list-style-type: none"> •Områderegulering for Randaberg sentrum nord (planlagt oppstart høst 2012) •Detaljregulering for utvidelse av Goaveien; Varheiveien – Kyrkjeveien •Detaljregulering av Ryggstranden småbåthavn

Utfordringer, mål	Kommentarer om måloppnåelse/tiltak
Plan og forvaltning	
Saksbehandling etter plan- og bygningsloven	<p>Planprosessene er omfattende og karakteriseres av mange parter/innspill, sammensatte problemstillinger, innsigelser/klager og arkeologiske undersøkelser. Oversikten nedenfor viser siste oppnådde behandlingsnivå i løpet av 2011.</p> <p><i>Følgende planer er klagebehandlet hos fylkesmannen:</i></p> <ul style="list-style-type: none"> •Ingen <p><i>Følgende planer avventer klagebehandling hos fylkesmannen:</i></p> <ul style="list-style-type: none"> •Reguleringsplan for Harestad industriområde (avgjørelse forventes i løpet av mars 2012) <p><i>Følgende planer er påklaget:</i></p> <ul style="list-style-type: none"> •Detaljreg for Kyrkjev 11 (behandlet i HNK 01.12.11, oversendt fylkesmannen januar 2012) <p><i>Følgende planer er vedtatt:</i></p> <ul style="list-style-type: none"> •Ingen <p><i>Følgende planer er 2. gangs behandlet:</i></p> <ul style="list-style-type: none"> •Ingen <p><i>Følgende planer er utlagt til offentlig ettersyn:</i></p> <ul style="list-style-type: none"> •Detaljreg for del av Ryggveien 58 m.fl (avventer arkeologiske registreringer i løpet av 2012) <p><i>Følgende planer er 1. gangs behandlet:</i></p> <ul style="list-style-type: none"> •Ingen <p><i>Følgende planer har fastsatt planprogrammet:</i></p> <ul style="list-style-type: none"> •Detaljreg for utv av Nord-Jæren sentralrenseanl (HNK 25.08.11, 1. g behandling 22.03.12) <p><i>Følgende planer er varslet planoppstart av:</i></p> <ul style="list-style-type: none"> •Detaljreg for Mekjarvik nord industriområde (planprogram på høring, fastsettelse 22.03.12) <p><i>Følgende planer har igangsatt forberedende arbeider:</i></p> <ul style="list-style-type: none"> •Detaljregulering av Tungenes golfbane (oppstartsmøte avholdt) •Detaljreg av massedeponi på Rygg og vern av Ryggmyra (oppstartsmøte avholdt, varslet planoppstart i januar 2012 - frist 23.03.12)
Kommuneplan	Overordna ROS-analyse, kulturminneplan, kommunal planstrategi, universell utforming (pilotkommune), folkehelseforum.
Digitalt planarkiv	Lovpålagt etter plan- og bygningsloven. Arbeidet pågår. Omfattende arbeid også å inkludere planer etter gammel lov. Opprettelsen av arkivet ferdigstilles i løpet av våren 2012.
Barnetråkkregistrering	Kartfestet informasjon om bl.a. hvor barn og unge leker. Samarbeid med skolene og barnehagene. Ny planlov styrker barn og unges medvirkning i plansaker. Planlegging høsten 2011. Gjennomføring av reg. i Harestad skolekrets januar 2012 (etterarbeid våren 2012).
Miljø- og naturforvaltning	Arbeidet med gjennomgang av ansvarsfordeling, saksgang og rutiner er igangsatt er gjennomført. Det er etablert en egen tverrfag arbeidsgruppe som arbeider med disse spørsmålene/problemstillingene.
EUs vanddirektiv	Vanddirektivet pålegger kommunene å delta i utarbeidelse av forvaltningsplan for vannressursene i kommunen. Her skal også det marine aspektet inn. Arbeidet pågår.
Rutiner	Arbeidet er igangsatt i forbindelse med innføring av "Kvalitetslosen". Arbeidet vil bli videreført i 2012.
Kurs	Videreutdanning i universell utforming er gjennomført høsten 2011 på Diakonhøyskolen i Sandnes. Videreutdanning i situasjonsbestemt ledelse er gjennomført høsten 2011 på BI.

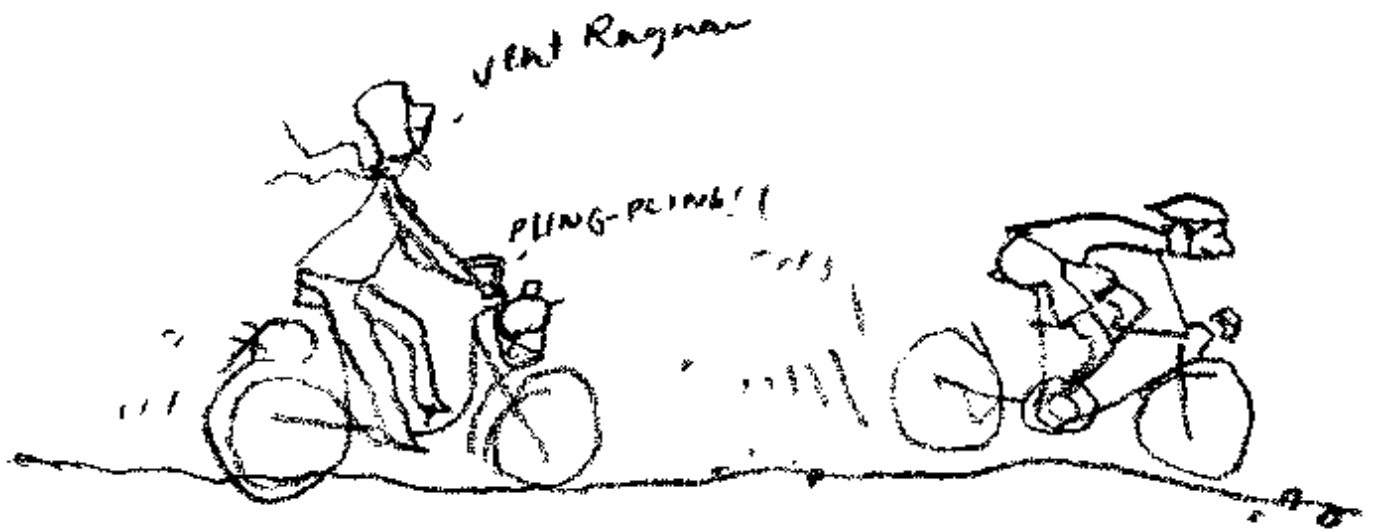
Utfordringer, mål	Kommentarer om måloppnåelse/tiltak
Byggesak/oppmåling	
ByggSøk	Søknader kan sendes inn som e-post via ByggSøk. Elektronisk mottak av byggesøknader online er ikke innført. Det er fortsatt lite etterspørsel etter elektronisk mottak av byggesøknader. Lang nedetid hos ByggSøk sentralt pga. endring til ny pbl, har medført at det ikke har vært hensiktsmessig for oss å bruke resurser på ByggSøk.
Eiendomsskatt	Arbeid knyttet til eiendomsskatten krever fortsatt noe mer arbeidstid enn budsjettert. Dette har ført til en større arbeidsbelastning enn normalt, og at arbeidsoppgaver knyttet til byggesaksarkivet og kommunale avgifter er blitt utsatt i tid.
Utbygginger	Det er ikke igangsatt større feltutbygginger. Utbyggingen på Vestre Goa har fortsatt med små delfelt og privat utbygging av eneboliger. Det har vært lite aktivitet knyttet til næringsbygg. Det har vært færre små tiltak på boligeiendommer enn tidligere år. Til sammen har dette medført betydelig lavere gebyrinntekter på byggesak enn budsjettert. Det er ferdigstilt 157 nye boenheter. Det er gitt byggetillatelse som gir en tilvekst på bare 7 nye boenheter.
Saksbehandling etter plan- og bygningsloven	206 delegerte vedtak (222 i 2010). 80 % (75 % i 2010) av byggesakene ble behandlet innen 4 uker. HNK behandlet 14 saker (6 i 2010) - 1 dispensasjon og 8 klagesaker knyttet til 8 ulike tiltak.
Saksbehandling etter matrikkelloven	Oppmålingsenheten har tatt igjen etterslepet på utsteding av målebrev for oppmålte tomter på Vestre Goa, og har dermed fått høyere inntekter enn budsjettert. Det er inngått avtale med Matricula AS for utførelse av oppmålingsarbeider for Randaberg kommune.
Ortofotograf, nykartlegging	Leveranse av nye ortofoto og høydekoter er mottatt fra Statens kartverk. Forberedelsene til nykartlegging (fkb) i er utført.
Rutiner	Nye maler for saksbehandling er utarbeidet. Arbeidet med "Kvalitetslosen" er påbegynt, men er kommet kortere enn forventet pga. vakante stillinger.
Ansatte	Fagansvarlig geodata, geodataingeniør og byggesaksbehandler sluttet i sine stillinger i 2011. Stillingene er utlyst og nye ansettelser forventes i første halvår 2012.
Kurs	Videreutdanning i universell utforming i regi av Diakonhøyskolen i Sandnes er gjennomført. Kurs arrangert av fylkesmannen og Norkart/Geoservice er gjennomført.
Landbruk	
Biologisk mangfold, natur- og miljøforvaltning	Oppgavene vil øke fremover. Jevnlig prøvetaking fra Bøkanalen for å følge forurensningssituasjonen fortsetter – kartlegging. Det er også stadig økende fokus på biologisk mangfold og de mange artene som er i ferd med å forsvinne. Likeledes er det fokus på kampen mot fremmedartene som utkonkurrerer stedegne arter. Kommunen har en forvalterrolle og det jobbes med informasjonsarbeid.
Kvalitetslosen	Arbeidet med gjennomgang av rutiner, maler og saksgang er igangsatt. Arbeidet vil holde fram i 2012.
Kurs	Kurs i Landbruksjuridiske emner er gjennomført.
Oppdatering av AR5	En fullstendig gjennomgang og oppdatering vil bli gjort i 2012 av Skog- og landskap. Gjennomgangen finansieres gjennom Geovekstprosjektet.
SMIL - strategi	Revisjon hvert 4. år. Avventer fremdeles ny forskrift.

” Det har vært færre små tiltak på boligeiendommer enn tidligere år. Til sammen har dette medført betydelig lavere gebyrinntekter på byggesak enn budsjettert. Det er ferdigstilt 157 nye boenheter ... en tilvekst på bare 7 nye boenheter”.



Det store bildet.





www.randaberg.kommune.no